

令和5年度

大田原市予算の概要

- 1 一般会計
- 2 国民健康保険事業費特別会計
- 3 介護保険特別会計
- 4 子育て支援券特別会計
- 5 後期高齢者医療特別会計
- 6 須賀川財産区特別会計
- 7 水道事業会計
- 8 下水道事業会計



目 次

	ページ
○令和5年度大田原市予算の概要（予算総額）	1
○1 一般会計	2
○2 国民健康保険事業費特別会計 ○ 3 介護保険特別会計	3
○4 子育て支援券特別会計 ○5 後期高齢者医療特別会計	4
○6 須賀川財産区特別会計	5
○7 水道事業会計	6
○8 下水道事業会計	7
○令和5年度における主な事業	8
○令和5年度 重点事業	20
○大田原市財政の推移 ○歳入	32
○目的別歳出 ○性質別内訳	33
○令和5年度一般会計歳出予算性質別内訳	34
○SDGsの17のゴールの詳細	35
○各施策とSDGsの17のゴールとの関係	36

令和5年度 大田原市予算の概要（予算総額）

（単位：千円、％）

区分	令和5年度 (a)	令和4年度 (b)	比較 (c)	増減率 (c)/(b)	備考
一般会計	31,575,000	31,011,000	564,000	1.8	
特 別 会 計	国民健康保険事業費	7,790,000	7,850,000	△ 60,000	△0.8
	介護保険	7,360,000	7,092,000	268,000	3.8
	子育て支援券	19,400	19,400	0	0.0
	後期高齢者医療	811,300	816,300	△ 5,000	△0.6
	須賀川財産区	1,300	25,000	△ 23,700	△94.8
	小 計	15,982,000	15,802,700	179,300	1.1
水道事業会計	2,485,000	2,579,000	△ 94,000	△3.6	
下水道事業会計	3,103,000	3,018,000	85,000	2.8	
合 計	53,145,000	52,410,700	734,300	1.4	

※水道事業会計及び下水道事業の金額は、収益的支出と資本的支出の合計

1 一般会計

[歳入]

(単位：千円、%)

科 目	5年度 (a)	構成比	4年度 (b)	比較(a)-(b) (c)	増減率 (c)/(b)
1 市税	11,231,736	35.6	10,500,627	731,109	7.0
2 地方譲与税	389,000	1.2	396,000	△ 7,000	△1.8
3 利子割交付金	2,500	0.0	4,600	△ 2,100	△45.7
4 配当割交付金	50,000	0.2	32,000	18,000	56.3
5 株式等譲渡所得割交付金	38,000	0.1	50,000	△ 12,000	△24.0
6 法人事業税交付金	190,000	0.6	120,000	70,000	58.3
7 地方消費税交付金	1,870,000	5.9	1,774,000	96,000	5.4
8 ゴルフ場利用税交付金	60,000	0.2	51,000	9,000	17.6
9 環境性能割交付金	36,000	0.1	40,000	△ 4,000	△10.0
10 地方特例交付金	69,000	0.2	60,000	9,000	15.0
11 地方交付税	6,100,001	19.3	6,526,001	△ 426,000	△6.5
12 交通安全対策特別交付金	7,000	0.0	7,500	△ 500	△6.7
13 分担金及び負担金	241,121	0.8	227,818	13,303	5.8
14 使用料及び手数料	349,338	1.1	351,283	△ 1,945	△0.6
15 国庫支出金	4,938,217	15.6	4,915,138	23,079	0.5
16 県支出金	2,705,369	8.5	2,680,071	25,298	0.9
17 財産収入	68,489	0.2	95,496	△ 27,007	△28.3
18 寄附金	240,501	0.8	160,004	80,497	50.3
19 繰入金	430,156	1.4	396,809	33,347	8.4
20 繰越金	400,000	1.3	400,000	0	0.0
21 諸収入	1,031,072	3.3	887,853	143,219	16.1
22 市債	1,127,500	3.6	1,334,800	△ 207,300	△15.5
合 計	31,575,000	100.0	31,011,000	564,000	1.8

[歳出]

(単位：千円、%)

科 目	5年度 (a)	構成比	4年度 (b)	比較(a)-(b) (c)	増減率 (c)/(b)
1 議会費	261,974	0.8	265,292	△ 3,318	△1.3
2 総務費	3,336,955	10.6	3,344,379	△ 7,424	△0.2
3 民生費	12,121,939	38.4	11,725,811	396,128	3.4
4 衛生費	2,199,755	7.0	2,175,703	24,052	1.1
5 労働費	18,525	0.1	17,520	1,005	5.7
6 農林水産業費	1,114,116	3.5	1,074,671	39,445	3.7
7 商工費	1,214,297	3.8	1,339,068	△ 124,771	△9.3
8 土木費	2,780,044	8.8	2,330,379	449,665	19.3
9 消防費	1,383,120	4.4	1,274,133	108,987	8.6
10 教育費	3,663,016	11.6	3,815,918	△ 152,902	△4.0
11 災害復旧費	9	0.0	9	0	0.0
12 公債費	3,451,250	10.9	3,618,117	△ 166,867	△4.6
13 予備費	30,000	0.1	30,000	0	0.0
合 計	31,575,000	100.0	31,011,000	564,000	1.8

2 国民健康保険事業費特別会計

[歳入]

(単位：千円、%)

科 目	5年度 (a)	構成比	4年度 (b)	比較(a)-(b) (c)	増減率 (c)/(b)
1 国民健康保険税	1,390,577	17.9	1,399,956	△ 9,379	△0.7
2 一部負担金	4	0.0	4	0	0.0
3 使用料及び手数料	850	0.0	1,000	△ 150	△15.0
4 国庫支出金	1	0.0	1	0	0.0
5 県支出金	5,786,272	74.2	5,782,269	4,003	0.1
6 財産収入	36	0.0	38	△ 2	△5.3
7 繰入金	593,309	7.6	601,587	△ 8,278	△1.4
8 繰越金	12,130	0.2	58,324	△ 46,194	△79.2
9 諸収入	6,821	0.1	6,821	0	0.0
合 計	7,790,000	100.0	7,850,000	△ 60,000	△0.8

[歳出]

(単位：千円、%)

科 目	5年度 (a)	構成比	4年度 (b)	比較(a)-(b) (c)	増減率 (c)/(b)
1 総務費	161,902	2.1	159,162	2,740	1.7
2 保険給付費	5,643,160	72.5	5,625,558	17,602	0.3
3 国民健康保険事業費納付金	1,873,452	24.0	1,964,478	△ 91,026	△4.6
4 保健事業費	88,746	1.1	78,060	10,686	13.7
5 基金積立金	37	0.0	39	△ 2	△5.1
6 諸支出金	12,703	0.2	12,703	0	0.0
7 予備費	10,000	0.1	10,000	0	0.0
合 計	7,790,000	100.0	7,850,000	△ 60,000	△0.8

3 介護保険特別会計

[歳入]

(単位：千円、%)

科 目	5年度 (a)	構成比	4年度 (b)	比較(a)-(b) (c)	増減率 (c)/(b)
1 保険料	1,499,565	20.4	1,492,644	6,921	0.5
2 使用料及び手数料	201	0.0	201	0	皆増
3 国庫支出金	1,698,420	23.1	1,638,230	60,190	3.7
4 支払基金交付金	1,865,333	25.3	1,797,698	67,635	3.8
5 県支出金	1,012,818	13.8	976,975	35,843	3.7
6 財産収入	10	0.0	24	△ 14	△58.3
7 繰入金	1,275,383	17.3	1,177,934	97,449	8.3
8 繰越金	3,540	0.0	3,590	△ 50	△1.4
9 諸収入	4,730	0.1	4,704	26	0.6
合 計	7,360,000	100.0	7,092,000	268,000	3.8

[歳出]

(単位：千円、%)

科 目	5年度 (a)	構成比	4年度 (b)	比較(a)-(b) (c)	増減率 (c)/(b)
1 総務費	237,501	3.2	223,655	13,846	6.2
2 保険給付費	6,733,125	91.5	6,483,218	249,907	3.9
3 地域支援事業費	345,789	4.7	341,537	4,252	1.2
4 保健福祉事業費	40,000	0.5	40,000	0	0.0
5 基金積立金	10	0.0	24	△ 14	△58.3
6 諸支出金	1,054	0.0	1,054	0	0.0
7 予備費	2,521	0.1	2,512	9	0.4
合 計	7,360,000	100.0	7,092,000	268,000	3.8

4 子育て支援券特別会計

[歳入]

(単位：千円、%)

科 目	5年度 (a)	構成比	4年度 (b)	比較(a)-(b) (c)	増減率 (c)/(b)
1 使用料及び手数料	172	0.9	172	0	0.0
2 繰入金	227	1.2	227	0	0.0
3 繰越金	19,000	97.9	19,000	0	0.0
4 諸収入	1	0.0	1	0	0.0
合 計	19,400	100.0	19,400	0	0.0

[歳出]

(単位：千円、%)

科 目	5年度 (a)	構成比	4年度 (b)	比較(a)-(b) (c)	増減率 (c)/(b)
1 子育て支援券換金事業費	19,006	98.0	19,006	0	0.0
2 子育て支援基金積立金	344	1.8	344	0	0.0
3 予備費	50	0.2	50	0	0.0
合 計	19,400	100.0	19,400	0	0.0

5 後期高齢者医療特別会計

[歳入]

(単位：千円、%)

科 目	5年度 (a)	構成比	4年度 (b)	比較(a)-(b) (c)	増減率 (c)/(b)
1 後期高齢者医療保険料	627,160	77.3	629,664	△ 2,504	△0.4
2 使用料及び手数料	100	0.0	100	0	皆増
3 繰入金	182,675	22.5	184,480	△ 1,805	△1.0
4 繰越金	1	0.0	1	0	0.0
5 諸収入	1,364	0.2	2,055	△ 691	△33.6
合 計	811,300	100.0	816,300	△ 5,000	△0.6

[歳出]

(単位：千円、%)

科 目	5年度 (a)	構成比	4年度 (b)	比較(a)-(b) (c)	増減率 (c)/(b)
1 総務費	6,466	0.8	6,640	△ 174	△2.6
2 後期高齢者医療広域連合納付金	802,983	98.9	807,809	△ 4,826	△0.6
3 諸支出金	1,351	0.2	1,351	0	0.0
4 予備費	500	0.1	500	0	0.0
合 計	811,300	100.0	816,300	△ 5,000	△0.6

6 須賀川財産区特別会計

[歳入]

(単位：千円、%)

科 目	5年度 (a)	構成比	4年度 (b)	比較(a)-(b) (c)	増減率 (c)/(b)
1 県支出金	1	0.1	1	0	0.0
2 財産収入	3	0.2	24,989	△ 24,986	皆減
3 繰入金	1	0.1	1	0	0.0
4 繰越金	1,294	99.5	8	1,286	皆増
5 諸収入	1	0.1	1	0	0.0
合 計	1,300	100.0	25,000	△ 23,700	△94.8

[歳出]

(単位：千円、%)

科 目	5年度 (a)	構成比	4年度 (b)	比較(a)-(b) (c)	増減率 (c)/(b)
1 管理会費	265	20.4	426	△ 161	△37.8
2 総務費	1	0.1	1	0	0.0
3 財産費	832	64.0	21,372	△ 20,540	△96.1
4 基金積立金	2	0.1	3,001	△ 2,999	△99.9
5 予備費	200	15.4	200	0	0.0
合 計	1,300	100.0	25,000	△ 23,700	△94.8

7 水道事業会計

(1) 収益の収入

(単位：千円、%)

科 目	5年度 (a)	4年度 (b)	比較 (c)	増減率 (c)/(b)
1 水道事業収益	1,681,000	1,655,000	26,000	1.6
1 営業収益	1,463,321	1,468,267	△ 4,946	△0.3
2 営業外収益	217,678	186,732	30,946	16.6
3 特別利益	1	1	0	0.0
合 計	1,681,000	1,655,000	26,000	1.6

(2) 収益の支出

(単位：千円、%)

科 目	5年度 (a)	4年度 (b)	比較 (c)	増減率 (c)/(b)
1 水道事業費用	1,592,000	1,609,000	△ 17,000	△1.1
1 営業費用	1,472,011	1,468,931	3,080	0.2
2 営業外費用	117,116	124,068	△ 6,952	△5.6
3 特別損失	1,873	15,001	△ 13,128	△87.5
4 予備費	1,000	1,000	0	0.0
合 計	1,592,000	1,609,000	△ 17,000	△1.1

(3) 資本の収入

(単位：千円、%)

科 目	5年度 (a)	4年度 (b)	比較 (c)	増減率 (c)/(b)
1 資本的収入	210,000	152,000	58,000	38.2
1 企業債	108,900	90,000	18,900	21.0
2 固定資産売却代金	1	1	0	0.0
3 他会計負担金	3,000	3,000	0	0.0
4 工事負担金	13,739	24,947	△ 11,208	△44.9
5 国庫補助金	28,360	28,852	△ 492	△1.7
6 他会計補助金	56,000	5,200	50,800	976.9
合 計	210,000	152,000	58,000	38.2

(4) 資本の支出

(単位：千円、%)

科 目	5年度 (a)	4年度 (b)	比較 (c)	増減率 (c)/(b)
1 資本的支出	893,000	970,000	△ 77,000	△7.9
1 建設改良費	522,967	595,254	△ 72,287	△12.1
2 企業債償還金	366,599	374,746	△ 8,147	△2.2
3 返還金	3,434	0	3,434	皆増
合 計	893,000	970,000	△ 77,000	△7.9

※補てん財源

財源内訳

683,000
・ 損益勘定留保資金等

8 下水道事業会計

(1) 収益の収入

(単位：千円、%)

科 目	5年度 (a)	4年度 (b)	比較 (c)	増減率 (c)/(b)
1 下水道事業収益	1,950,000	1,926,000	24,000	1.2
1 営業収益	804,456	803,798	658	0.1
2 営業外収益	1,145,543	1,122,201	23,342	2.1
3 特別利益	1	1	0	0.0
合 計	1,950,000	1,926,000	24,000	1.2

(2) 収益の支出

(単位：千円、%)

科 目	5年度 (a)	4年度 (b)	比較 (c)	増減率 (c)/(b)
1 下水道事業費用	1,867,000	1,834,000	33,000	1.8
1 営業費用	1,722,393	1,676,646	45,747	2.7
2 営業外費用	134,606	147,353	△ 12,747	△8.7
3 特別損失	5,001	5,001	0	0.0
4 予備費	5,000	5,000	0	0.0
合 計	1,867,000	1,834,000	33,000	1.8

(3) 資本の収入

(単位：千円、%)

科 目	5年度 (a)	4年度 (b)	比較 (c)	増減率 (c)/(b)
1 資本的収入	543,000	471,000	72,000	15.3
1 企業債	313,800	275,500	38,300	13.9
2 他会計負担金	40	40	0	0.0
3 工事負担金	20,755	22,380	△ 1,625	△7.3
4 国庫補助金	135,500	103,500	32,000	30.9
5 他会計補助金	72,905	69,580	3,325	4.8
合 計	543,000	471,000	72,000	15.3

(4) 資本の支出

(単位：千円、%)

科 目	5年度 (a)	4年度 (b)	比較 (c)	増減率 (c)/(b)
1 資本的支出	1,236,000	1,184,000	52,000	4.4
1 建設改良費	538,636	469,302	69,334	14.8
2 企業債償還金	697,364	714,698	△ 17,334	△2.4
合 計	1,236,000	1,184,000	52,000	4.4

※補てん財源

財源内訳

693,000
・ 損益勘定留保資金等

令和5年度における主な事業

政策1 豊かな自然と調和する、安らぎある快適な環境のまちづくり

(単位：千円)

施 策 ・ 事 業 名	事 業 費	主 な 内 容
1 生活環境の向上		
生活環境整備費	1,642	ごみゼロ市内一斉清掃収集業務委託等
公害防止対策費	7,056	水質検査業務委託、自動車騒音監視業務委託等
地球温暖化対策事業費	12,378	電力デマンド監視業務委託、地域の再エネ設備導入ポテンシャル調査業務委託、クリーンエネルギー自動車購入費補助金等
火葬場運営費	44,349	管理運営委託、台車ブロック交換工事等
市営墓地費	4,525	中田原霊園等市営墓地管理委託等
2 自然環境の保全		
環境保全型農業直接支援対策事業費	12,270	環境保全型農業直接支払事業
多面的機能支払交付金事業費	242,384	多面的（農地維持、資源向上）支払交付金
とちぎの元気な森づくり市町村交付金事業費	11,343	里山林管理事業補助金等
有害鳥獣対策事業費	11,082	鳥獣被害対策実施隊員報酬、有害鳥獣捕獲等事業費補助金、狩猟免許取得等補助金
3 廃棄物対策の推進		
清掃総務事務費	167,464	資源ごみ回収報償金、指定ごみ袋作成委託、ごみ最終処分場管理費負担金等
塵芥収集費	221,719	可燃物、不燃物及び資源ごみ収集運搬業務委託等
広域クリーンセンター施設費	447,680	広域クリーンセンター事業費（施設管理費等）負担金
し尿処理費	134,506	広域施設によるし尿処理費及び新し尿処理施設整備負担金
4 住宅の整備と多世代が微笑む生活の推進		
空き家対策事業費	3,183	空き家改修費補助金、子育て世帯家賃補助金等
住宅管理費、耐震費	123,114	バルコニー手摺改修工事、排水管改修工事、木造住宅に対する耐震診断・改修・建替費補助金等

(単位：千円)

施 策 ・ 事 業 名	事 業 費	主 な 内 容
5 土地利用対策の推進		
都市計画調査費	8,448	都市計画道路GIS更新業務委託、用地測量業務委託、設計積算システム賃借料等
地籍調査事業費	11,581	地籍調査業務委託（花園・親園地区の一部）等
6 都市基盤の整備		
公園管理費	145,960	公園管理業務委託、都市公園施設等長寿命化対策支援事業設計業務委託、公園施設改修工事等
水辺公園整備事業費	3,909	グラウンドゴルフ場芝生管理委託、お花畑等管理委託等
7 道路・河川の整備		
道路維持費	548,613	植樹管理委託、市道舗装修繕工事、小破修繕工事等
市道整備事業費	109,053	測量業務委託、用地調査等業務委託、道路改良工事、用地取得、物件移転等補償等
社会資本整備総合交付金事業費	352,092	用地調査等業務委託、道路改良工事、用地取得、物件移転等補償等
橋りょう維持費	158,040	橋りょう補修設計業務委託、橋りょう現況調査業務委託、橋りょう補修工事等
河川総務費	17,178	普通河川等修繕工事、県営事業負担金、河川愛護会補助金等
野崎駅東口整備事業費	28,650	用地取得、物件移転等補償等
8 公共交通の整備		
市営バス運行費	343,668	市営バス運行委託、大田原市地域公共交通活性化事業費補助金（デマンド交通）等
9 上水道の健全な運営		
大田原市水道事業施設整備基本計画事業費（水道事業会計）	175,203	佐久山東部浄水場送水管更新工事、狭原浄水場耐震補強工事等
配水設備工事費（水道事業会計）	335,800	老朽管及び機械設備更新工事
10 下水道の整備		
家庭雑排水対策費	20,352	浄化槽設置費補助金等
管渠建設改良費（下水道事業会計）	494,720	管渠築造工事
流域下水道建設負担金（下水道事業会計）	41,918	北那須流域下水道事業建設負担金

政策2 歴史や伝統文化を継承し、豊かな心を育むまちづくり

(単位：千円)

施策・事業名	事業費	主な内容
1.1 生涯学習社会づくりの推進		
生涯学習費	2,253	生涯学習コーディネーター、図書ボランティア養成講座謝金、第3次子ども読書活動推進計画書印刷、地区生涯学習推進協議会補助金等
各地区公民館活動事業費	15,810	各種学級開設費、公民館事業費、市民憲章推進費
ふれあいの丘管理運営費	35,362	緑地管理委託、各種施設管理委託等
図書館運営費	121,323	管理運営委託
生涯学習センター運営費	15,988	管理運営委託
1.2 生きる力を育む学校教育の推進		
小中学校教育振興費	155,854	特色ある学校づくり推進事業経費、総合的な学習の時間推進事業経費、教材物品購入、市営バス定期券、学力確認テスト委託、就学援助等
教育支援・不登校児童生徒適応指導事業費	5,821	スクールカウンセラー謝金、スクールソーシャルワーカー謝金等
英語教育推進事業費	3,065	英語検定3級受験手数料、外国語指導助手住居借上げ料等
奨学金貸付事業費	32,688	高校生、大学生等奨学資金貸付
小中学校管理費	669,261	学校管理費、スクールバス運行業務委託、校舎修繕工事等
小中学校施設整備事業費	157,310	湯津上小学校バス転回場整備工事、小中学校施設通常営繕工事、小中学校維持補修工事費等
小中学校給食費、学校給食センター費	666,803	学校給食調理業務委託、賄材料費等
1.3 文化・芸術の振興		
文化振興費	8,335	那須野が原国際芸術シンポジウム実行委員会運営費補助金、全国竹芸展実行委員会運営費補助金、芭蕉の里全国俳句大会実行委員会運営費補助金等
総合文化会館運営費	15,058	管理運営費、建物維持修繕料等
文化財保護費	27,235	指定史跡・天然記念物等管理委託、遺跡発掘調査事業、無形民俗文化財伝承団体、天然記念物保全団体運営費補助金、指定文化財修復事業費補助金、歴史と観光シンポジウム開催事業補助金等
市史編さん事業費	9,916	報酬、報償費、旅費、需用費、委託料等

(単位：千円)

施 策 ・ 事 業 名	事 業 費	主 な 内 容
那須野が原ハーモニーホール管理運営費	256,299	管理運営委託、自主事業負担金、大ホール舞台照明設備改修工事、パイプオルガンオーバーホール積立補助金、那須野が原文化振興財団補助金等
歴史民俗資料館運営費	2,481	管理運営費
なす風土記の丘湯津上資料館運営費	11,831	管理運営費、企画展開催費、風土記サロン開催費
ピアートホール費	47,211	管理運営費
芭蕉の館運営費	8,644	管理運営費、企画展開催費
与一伝承館管理運営費	29,645	管理運営費、企画展開催費
芸術文化研究所管理運営費	5,342	管理運営費
14 スポーツ・レクリエーションの振興		
体育奨励事務費	53,412	各種スポーツ教室委託、全国大会等出場激励金、大田原市スポーツ協会運営費補助金、大田原マラソン大会補助金、日本女子ソフトボールリーグ開催費補助金等
ゴルフのまちづくり推進事業費	2,883	ゴルフのまちづくり実行委員会補助金、とちぎあした天気になあれジュニアゴルフ競技大会等補助金
体育館及び武道館管理費	9,699	施設維持管理委託、床塗装業務委託等
美原公園管理費、黒羽運動公園管理費	58,083	施設維持管理委託
学校開放施設管理費	36,915	施設維持管理委託、体育館管理業務委託等
屋内温水プール管理費	68,254	管理運営委託、ろ過ポンプ交換工事等
栃木県立県北体育館管理費	72,590	清掃業務委託、機械設備保守点検委託等
グリーンパーク管理費	15,899	施設維持管理委託
15 国際化への対応と国内交流の推進		
青少年交流事業費	2,175	小中学生交流事業等

政策3 次代につなぐ賑わいを創生する、魅力と活力あふれる産業のまちづくり

(単位：千円)

施策・事業名	事業費	主な内容
16 農業の振興		
農業次世代人材投資事業費	10,574	農業次世代人材投資事業費補助金等
新規就農者育成総合対策事業費	15,781	農業マイスター謝金、新規就農者育成総合対策事業費補助金等
経営継承・発展支援事業費	2,000	経営継承・発展支援事業費補助金
農地利用効率化等支援事業費	15,050	農業用機械等導入補助金
病虫害防除事業費	17,779	病虫害防除事業費補助金
園芸振興事業費	5,093	組織育成対策費補助金、園芸用保冷庫導入事業費補助金、園芸拡大支援事業費補助金等
中山間地域等直接支払事業費	23,268	中山間地域等直接支払交付金
水田農業推進費	30,003	経営所得安定対策直接支払推進事業費補助金、農業再生協議会補助金
機構集積協力金交付事業費	8,562	地域集積協力金、集約化奨励金、経営転換協力金
畜産振興費	18,103	畜産環境保全対策事業費等補助金、和牛優良雌牛導入事業補助金、牛放牧事業費補助金、肉用牛購入資金原資預託金等
大野放牧場管理事業費	8,639	管理委託、草地更新委託等
畜産担い手育成総合整備事業費	76,000	畜産担い手育成総合整備事業費補助金
土地改良事業費	109,703	県営ほ場整備事業費負担金、各地区土地改良区補助金等
基盤整備促進事業費	47,000	農道舗装工事
17 林業の振興		
市有林管理費	24,760	市有林管理委託、分収林管理委託、皆伐素材生産業務委託等
林道維持管理事業費	8,854	除草委託、林道維持補修工事等
森林環境整備促進事業費	65,657	森林環境整備促進事業補助、森林環境譲与税基金積立等

(単位：千円)

施 策 ・ 事 業 名	事 業 費	主 な 内 容
18 商業の振興		
商工振興促進費	37,870	商工会議所、商工会、商店連盟、産業文化祭、起業再出発支援事業等補助金
中小企業金融対策費	581,812	中小企業者に対する信用保証料補助、創業支援資金融資利子補給金、令和2、3年度市制度融資利子補給金、事業資金原資預託金、市町村特別保証制度負担金
中心市街地活性化事業費	3,215	中心市街地にぎわい創出事業補助金等
市民交流施設管理費	84,912	管理運営費
19 工業の振興		
工業開発推進事務費	171,137	企業誘致奨励金、産学官連携推進委員会補助金等
20 観光の振興		
観光事業推進費	65,322	観光協会補助金、各種まつり事業補助金、農家民宿開業助成事業費補助金等
温泉施設等管理費	153,328	やすらぎの湯、五峰の湯管理委託、五峰の湯エレベーター更新工事
道の駅那須与一の郷運営費、ポッポ農園運営費	8,416	施設管理運営費

政策4 いたわり、支えあい、すべての市民が健康で安心して暮らせる心のかよったまちづくり

(単位：千円)

施 策 ・ 事 業 名	事 業 費	主 な 内 容
21 健康づくりの推進		
健康診査費	143,550	がん検診委託（胃がん、肺がん、子宮頸がん、大腸がん、乳がん、前立腺がん）、骨粗しょう症検診委託、肝炎検査委託、歯周病検診委託等
小児生活習慣病予防事業費	4,464	生活習慣病予防健診委託等
感染症予防対策事業費	9,429	感染症予防対策（消毒液等購入）経費等
予防接種費	219,180	定期予防接種及び法定外予防接種委託（ロタウイルス、おたふくかぜ、風しん等）
新型コロナウイルスワクチン接種事業費	117,627	集団接種会場人材派遣業務委託、ワクチン接種委託等
地域医療費	88,841	在宅当番医制費負担金、夜間急患診療所費負担金、小児救急拠点病院運営費負担金、休日在宅当番医制運営費補助金、公的病院等支援補助金等

(単位：千円)

施 策 ・ 事 業 名	事 業 費	主 な 内 容
2 2 結婚支援と子育て支援の充実		
結婚支援事業費	2,889	婚活マスター報償金、八溝定住結婚促進対策事業委託料等
子宝祝金支給事業費	4,007	子宝祝金
児童福祉法施行事務費	2,405,035	市内外私立保育所運営委託、私立保育所等特別保育事業費補助金等
子育て支援施設事業費	43,743	在宅子育て家庭等一時預かり事業委託等、地域子育て支援拠点事業運営費補助金
子ども未来館運営費	29,494	管理運営費
妊産婦健康診査費	36,656	妊婦及び産婦健康診査委託
母子保健推進費	16,054	乳幼児健康診査医師報酬、子育て世代包括支援センター事業費等
医療助成費	292,788	妊産婦医療助成、ひとり親家庭医療助成、こども医療助成、養育医療助成
母子福祉費	3,197	母子生活支援施設措置費、高等職業訓練促進給付費等
保育園運営費	40,958	市立保育園運営（しんとみ保育園、すさぎ保育園）費
放課後児童健全育成事業費	334,465	学童保育館運営（公設民営委託料、民設民営補助金）費
幼稚園費	25,681	一時預かり事業費補助金、子育て推進事業費補助金等
各種手当	1,185,791	児童手当、児童扶養手当、遺児手当
出産・子育て応援交付金事業	37,068	妊娠届出時支援金、出生届出後支援金
2 3 高齢者福祉の充実と介護保険事業の充実		
安心生活見守り事業費	3,887	安心生活見守り事業運営業務委託
社会福祉団体育成費	18,927	シルバー人材センター補助金等
ねたきり高齢者等介護手当支給事業費	7,018	ねたきり高齢者等介護手当
高齢者福祉事業費	159,480	老人保護措置費、緊急通報装置委託、軽度生活援助事業委託、外出支援事業委託、通院等タクシー事業
敬老費	25,421	敬老記念品、祝金、敬老会補助金
高齢者いきがい対策事業費	8,962	シニアプラザ清流荘管理運営委託、老人クラブ補助金等

(単位：千円)

施策・事業名	事業費	主な内容
地域介護福祉空間整備等事業費	48,702	地域密着型サービス等整備助成事業補助金、介護施設等の施設開設準備経費等支援事業補助金
保険給付費 (介護保険特別会計)	6,733,125	居宅介護サービス給付費、施設介護サービス等給付費等
地域支援事業費 (介護保険特別会計)	345,789	介護予防・生活支援サービス事業費、一般介護予防事業費、総合相談事業費、生活支援体制整備事業等
介護保険特別会計繰出金	1,198,285	事務費繰出等
24 障害者にやさしいまちづくりの推進		
障害者自立支援給付事業費	2,297,993	障害者福祉サービス費、補装具費、障害児通所給付費等
障害者地域生活支援事業費	86,411	相談支援事業、日中一時支援事業、移動支援事業、訪問入浴事業、重度身体障害者日常生活用具給付費等
重度心身障害者医療助成費	108,403	重度心身障害者医療費助成
障害者福祉費	13,844	福祉タクシー事業、人工透析患者通院燃料費助成等
特別障害者手当費	33,108	特別障害者手当、福祉手当、障害児福祉手当、重度心身障害児福祉手当
25 地域福祉の充実と生活困窮者への支援の充実		
社会福祉協議会費	88,924	心配ごと相談事業委託、社会福祉協議会補助金
生活困窮者自立支援事業費	26,274	自立相談支援事業委託、学習支援業務委託
26 社会保障の充実		
生活保護費	1,224,600	生活扶助、住宅扶助、医療扶助、介護扶助等
後期高齢者医療事業費、後期高齢者保健事業費	928,829	後期高齢者医療広域連合負担金、後期高齢者医療特別会計繰出金、健診委託等
医療費適正化特別対策費 (国保特別会計)	4,272	レセプト点検、医療費通知
保険給付費 (国保特別会計)	5,643,160	一般被保険者療養給付費、一般被保険者高額療養費、出産育児一時金等
国民健康保険事業費納付金 (国保特別会計)	1,873,452	一般被保険者医療給付費分、一般被保険者後期高齢者支援金等分、介護納付金分
特定健康診査等事業費 (国保特別会計)	67,926	特定健康診査、特定保健指導
国民健康保険事業費特別会計繰出金	513,310	保険基盤安定繰出、事務費等繰出、未就学児均等割保険料繰出金
後期高齢者医療広域連合納付金 (後期特別会計)	802,983	保険料負担金、保険基盤安定負担金

政策5 市民にひらかれた安全で安心な明るい地域をともにつくる まちづくり

(単位：千円)

施策・事業名	事業費	主な内容
27 防犯体制と対策の充実		
一般庁費（危機管理）	8,592	防犯カメラ設置業務委託、安全で安心なまちづくり推進団体運営費補助金、防犯カメラ設置費補助、特殊詐欺対策電話機等購入費補助等
防犯灯維持管理費	30,149	防犯灯エスコ事業、設置・修繕、電気料
28 防災体制の充実		
防災対策費	38,632	ハザードマップ作成業務委託、防災行政無線システム保守業務委託等
常備消防費	1,183,151	那須地区消防組合負担金
非常備消防費	127,419	消防団活動費
消防施設費	33,831	ホース乾燥塔設置工事、消火栓維持管理負担金
災害復旧対策費	2,178	空間線量率測定業務委託
29 交通安全対策の推進		
交通安全対策費	17,088	交通指導員報償金、高齢者運転免許証自主返納推進事業
市営駐車場及び駐輪場費	12,160	管理業務委託、システム保守管理業務委託
交通安全施設整備及び維持費	7,525	カーブミラー、ガードレール等
30 消費者保護対策の充実		
消費者行政費	1,173	消費生活センター運営費、消費者団体運営補助金
31 市民参加行政の推進		
選挙啓発費	320	選挙啓発ポスター応募記念品等
栃木県議会議員選挙費	18,960	令和5年4月29日任期満了に伴う選挙費
大田原市議会議員選挙費	70,534	令和5年11月30日任期満了に伴う選挙費
32 広報広聴活動の推進		
広報広聴費	8,805	広報おおたわら発行、ご意見賜わり会議、市政懇談会開催費等

(単位：千円)

施策・事業名	事業費	主な内容
3.3 自治会・コミュニティの活性化		
自治振興費	30,623	市政事務嘱託員報償金、自治会運営費交付金
各地区公民館運営費	48,848	地区公民館施設管理運営費
3.4 人権尊重意識の普及と高揚		
一般庁費（市民協働）	330	人権擁護委員協議会負担金等
3.5 男女共同参画の推進		
男女共同参画推進事業費	1,529	広報誌「ばらんす」発行、大田原市女性団体連絡協議会補助金

政策6 情報化と広域連携を進め、効率的・効果的な行財政運営のまちづくり

(単位：千円)

施策・事業名	事業費	主な内容
3.6 行政の効率的・効果的運営		
人事管理費	19,379	人事評価システム運用支援委託、職員健康診断等委託、人事・給与システム使用料及び職員互助会交付金等
戸籍住民基本台帳費、住民基本台帳等電算処理事務費、住民基本台帳ネットワークシステム管理費	18,695	戸籍ソフトウェアリース料、住民情報管理委託料、個人番号カード交付関連事務費
3.7 財政の健全運営		
財政健全化検証委員会開催費	352	委員報酬等
財政管理費	1,271	統一的な基準による財務書類作成支援業務委託等
財産管理費	231,097	庁舎等維持管理経費、公会計管理台帳・公共施設マネジメントシステム使用料、土地購入費等
3.8 広域連携の推進		
一般庁費（広域行政）	39,043	那須地区広域行政事務組合負担金
八溝山周辺地域定住自立圏事業	12,106	負担金事業、共生ビジョン懇談会開催費、ポータルサイト運営委託等
移住・定住サポート事業	10,792	移住コーディネーター設置、地方創生移住支援事業補助金、移住定住関連事務費
地域おこし協力隊活動費	29,984	活動旅費、起業支援補助金等

(単位：千円)

施 策 ・ 事 業 名	事 業 費	主 な 内 容
39 地域情報化の推進		
情報一般管理費	126,447	職員用パソコン更新業務委託、マイナポイント手続支援業務委託、庁内案内AIチャットボット構築業務委託、各種システム機器等のリース料、栃木県セキュリティクラウドシステム等の利用料等
住民情報管理費	72,387	住民情報等システム運用保守業務委託、標準準拠システムへの移行支援業務委託、住民情報等システム機器のリース料、基幹系システム等の利用料、コンビニ交付システムの負担金等
財務情報管理費	7,509	公会計システム、行政評価システム、人事給与システム等リース料等
総合行政ネットワーク事業費	5,805	機器更新業務委託等
地域イントラネット事業費	49,193	地域イントラネットシステム運用保守業務委託、光ファイバケーブル支障移転等の業務委託、地域イントラネットシステム機器のリース料、東電・NTT電柱共架料等
インターネットアクセス網整備事業費	9,723	光ファイバケーブル支障移転等の業務委託、東電・NTT電柱共架料等

令和5年度 重点事業

政策1 豊かな自然と調和する、安らぎある快適な環境のまちづくり

(単位：千円)

1 地球温暖化対策事業費		事業費		12,378 千円	
				(前年度) 12,356	
財 源	国の負担	7,500	主 な 経 費	再エネ設備導入ポテンシャル等調査業務委託	10,000
	県の負担			クリーンエネルギー自動車購入費補助金	1,000
	借入金			環境フォーラム関係	432
	その他				
	市の負担	4,878			
<p>地域の脱炭素化を推進し、再エネ等の利用促進を図るため、公共施設の再エネ設備等の未設置箇所の発電量や日射量の調査、太陽光発電等の再エネ設備等の導入ポテンシャル調査を実施します。また、クリーンエネルギー自動車購入補助、環境フォーラム、電力デマンド監視業務などを実施します。</p>					
担当課		生活環境課			

2 塵芥収集費		事業費		221,719 千円	
				(前年度) 220,929	
財 源	国の負担		主 な 経 費	可燃物等収集運搬業務委託	212,815
	県の負担			びん・ガラス類処理業務委託	3,773
	借入金			粗大ごみ戸別訪問回収業務委託	2,288
	その他	675			
	市の負担	221,044			
<p>ごみステーションに排出される家庭ごみを収集運搬し、広域クリーンセンター大田原へ搬入します。また、ごみステーションから回収されたびん・ガラス類を資源化するための分別や予約制による家庭の粗大ごみ戸別訪問回収を行います。</p>					
担当課		生活環境課			

3 広域クリーンセンター施設費		事業費		447,680 千円	
				(前年度) 451,770	
財 源	国の負担		主 な 経 費	施設管理費	443,266
	県の負担			基幹的設備改良費公債費	3,019
	借入金			ごみ焼却施設整備事業公債費	1,395
	その他				
	市の負担	447,680			
<p>家庭から排出されるごみの焼却と不燃物のリサイクル等を広域クリーンセンター大田原で処理しており、広域クリーンセンター大田原の施設運営費や修繕等の維持管理費は、共同利用している那須町と大田原市で負担します。</p>					
担当課		生活環境課			

4 道路維持費		事業費		548,613 千円	
				(前年度) 256,206	
財 源	国の負担	164,500	主 な 経 費	一般委託料	80,000
	県の負担			設計測量調査委託料	9,000
	借入金	179,500		工事請負費	355,000
	その他			維持補修工事費	54,000
	市の負担	204,613			
<p>国の交付金を活用し、市道南金丸榎木沢線外3路線の舗装修繕工事を実施するほか、市道の維持管理・修繕を行います。</p>					
 <p>舗装修繕予定の市道南金丸榎木沢線</p>					
担当課		道路課			

5 社会資本整備総合交付金事業費

事業費		352,092 千円	
		(前年度) 54,312	
財源	国の負担	170,000	設計測量調査委託料 16,800
	県の負担		工事請負費 188,000
	借入金	161,300	土地購入費 36,600
	その他		建設工事等補償金 108,000
	市の負担	20,792	

国の交付金を活用し、市道中田原那須塩原駅線、市道旧東野鉄道線の道路改良工事を実施するほか、市道中田原東那須野線の用地取得、物件補償を行います。



担当課

道路課

6 市営バス運行費

事業費		343,668 千円	
		(前年度) 415,650	
財源	国の負担		バス運行委託料 191,579
	県の負担	15,000	市単独補助金 110,000
	借入金		物品修繕料 15,720
	その他	62,634	使用料賃借料 20,027
	市の負担	266,034	

11の路線を運行しており、バス事業者に業務を委託しています。令和5年度は車両の老朽化のためバス3台の更新(新規リース)を行います。

また、バス運行事業者等への運行経費を支援し、地域公共交通の維持、向上を図ります。



担当課

生活環境課

7 上水道施設の整備(水道事業会計)

事業費		522,967 千円	
		(前年度) 595,254	
財源	国の負担	28,360	大田原市水道事業施設整備基本計画事業費 146,475
	県の負担		
	借入金	108,900	配水設備工事費 335,800
	その他		
	市の負担	385,707	

大田原市水道事業施設整備基本計画に基づき佐久山東部浄水場送水管更新工事、狭原浄水場耐震補強工事等を実施します。また、老朽化した配水管の更新工事を実施し、安心・安全・安定した水道水の供給を図ります。

担当課

上下水道課

8 下水道施設の整備(下水道事業会計)

事業費		538,636 千円	
		(前年度) 469,302	
財源	国の負担	135,500	管渠築造等工事 440,150
	県の負担		流域下水道建設負担金 41,918
	借入金	313,800	
	その他	20,755	
	市の負担	68,581	

水質の保全、改善及び生活環境の向上を図るため、未普及解消に向けた管渠築造工事等を実施します。また、栃木県が実施する北那流域下水道事業に要する経費の本市建設負担分を負担します。

担当課

上下水道課

政策2 歴史や伝統文化を継承し、豊かな心を育むまちづくり

(単位：千円)

1 「GIGAスクール構想」実現に向けたICT活用事業費				
事業費		6,842 千円		
		(前年度) 6,065		
財源	国の負担	主な経費	教育情報企画監報酬	3,000
	県の負担		授業目的公衆送信補償金制度保険金	721
	借入金		Webフィルタリングサービス利用料	2,043
	その他		教材配信サーバ賃貸借料	278
	市の負担		6,842	デジタル教科書利用料
<p>文部科学省が推進する「GIGAスクール構想」を実現するため、デジタル教材の活用等、ICTを効果的に活用した授業を推進します。また、フィルタリングサービスを使用し有害サイトやインターネット犯罪等の脅威から守るなど、児童生徒が安全・安心に学習できる環境を整えます。</p>				
担当課		学校教育課		

2 小中学校支援員等配置事業費					
事業費		227,063 千円			
		(前年度) 226,331			
財源	国の負担	2,642	主な経費	報酬等	227,063
	県の負担				
	借入金				
	その他				
	市の負担	224,421			
<p>学力向上対策業務や不登校児童生徒の支援、外国人児童生徒の支援等を行うため、市内小中学校に、学校支援員、教科指導助手、外国人子女相談員等の13職種、110名の会計年度任用職員を配置します。</p>					
担当課		学校教育課			

3 小中学校スクールバス運行事業費				
事業費		196,034 千円		
		(前年度) 171,321		
財源	国の負担	主な経費	送迎業務の委託費	195,999
	県の負担		土地の賃借料	35
	借入金			
	その他			
	市の負担		196,034	
<p>通学時の安全・安心を確保するため、統廃合や通学区域の再編を実施した地域に在住する児童生徒を対象にスクールバスを運行します。</p>				
				
担当課		教育総務課		

4 小中学校給食費及び学校給食センター費					
事業費		666,803 千円			
		(前年度) 496,255			
財源	国の負担	主な経費	賄材料費	344,213	
	県の負担		給食調理業務委託費	215,105	
	借入金		28,200	備品購入費	32,184
	その他		164,424	大田原市学校給食費等補助金	3,201
	市の負担		474,179		
<p>令和5年度から学校給食費の公会計化を実施します。 市内に住所を有する児童・生徒の学校給食費については、物価高騰下においても値上げをせずに、5割程度の公費負担を継続し、子育て世帯を経済的に支援し、子育て環境の充実を図ります。</p>					
担当課		教育総務課			

(単位：千円)

5 文化財保護費				
事業費		27,235 千円		
		(前年度) 9,795		
財源	国の負担	800	遺跡発掘調査補助員報酬	1,287
	県の負担		印刷製本費	612
	借入金	13,400	一般委託料	4,586
	その他	1	市単独補助金	16,823
	市の負担	13,034		
			主な経費	
担当課		文化振興課		

埋蔵文化財の所在・内容を把握することを通じて、適切な保存・活用を図るため、令和5年度も引き続き、東山道の遺跡発掘調査を実施するとともに、保存会及び指定文化財修復事業の支援を行います。

また、歴史を生かした観光地づくりを推進するため、「歴史と観光シンポジウム」を開催します。

6 市史編さん事業費				
事業費		9,916 千円		
		(前年度) 5,475		
財源	国の負担		非常勤職員報酬	1,208
	県の負担		原稿執筆料	1,510
	借入金		印刷製本費	2,759
	その他	311	市史作成業務委託費	3,993
	市の負担	9,605		
			主な経費	
担当課		文化振興課		

市制施行70周年に向け、旧市町村史誌を補完するものとして、大田原市の誕生から令和6年に至るまでの本市の歩みについて明らかにするため、令和5年度も引き続き現代編の編集及び民俗資料集等を刊行します。



7 那須野が原ハーモニーホール管理運営費				
事業費		256,299 千円		
		(前年度) 247,264		
財源	国の負担		管理運営委託料	102,000
	県の負担		工事費	39,534
	借入金	23,700	負担金及び補助金	111,014
	その他	101,158		
	市の負担	131,441		
			主な経費	
担当課		文化振興課		

大田原市と那須塩原市が文化の拠点として建設した那須野が原ハーモニーホールの管理運営を行っている公益財団法人那須野が原文化振興財団に必要な経費を負担するほか、令和5年度は大ホールの照明設備更新工事を実施します。



8 体育奨励事務費				
事業費		53,412 千円		
		(前年度) 35,661		
財源	国の負担		全国大会等出場激励金	2,000
	県の負担		NPO法人大田原市スポーツ協会運営費補助金	10,800
	借入金		大田原マラソン大会実行委員会補助金	20,000
	その他	11,168		
	市の負担	42,244		
			主な経費	
担当課		スポーツ振興課		

関係団体と協力し、各種スポーツ教室や大会等の開催により、「市民1人1スポーツ」を目指した生涯スポーツの推進を図るとともに、全国・関東大会派遣に対する支援や全国・関東大会等の誘致により、競技スポーツの推進を図ります。また、令和5年度は4年ぶりに「大田原マラソン大会」を開催します。

政策3

次代につなぐ賑わいを創生する、魅力と活力あふれる産業のまちづくり

(単位：千円)

1 農業次世代人材投資事業費及び新規就農者育成総合対策事業費				
事業費		26,355 千円		
		(前年度) 59,469		
財源	国の負担		農業次世代人材投資事業費補助金	10,500
	県の負担	26,355	新規就農者育成総合対策事業費補助金	12,750
	借入金			
	その他			
	市の負担			
<p>次代を担う新規就農者を確保、育成し、更に農業への人材の一層の呼び込みと定着を図るため、経営開始時における早期の経営確立を目的とした資金を支給し、新規就農者を支援します。</p>				
担当課		農政課		

2 農地利用効率化等支援事業費				
事業費		15,050 千円		
		(前年度) 15,050		
財源	国の負担		農業用機械・施設導入事業費補助金	15,000
	県の負担	15,000	通信運搬費	50
	借入金			
	その他			
	市の負担	50		
<p>農業者の経営基盤の確立や更なる発展に向けた農業用機械・施設の導入を支援します。 また、小規模・零細地域における、意欲ある経営体の共同利用機械・施設の導入も支援します。</p>				
担当課		農政課		



3 畜産担い手育成総合整備事業費				
事業費		76,000 千円		
		(前年度) 25,000		
財源	国の負担		その他の負担金	27,200
	県の負担	48,800	県支出金を伴う補助金	48,800
	借入金	27,200		
	その他			
	市の負担			
<p>大野放牧場において、預託牛生産の省力化と生産コスト低減を図るため、畜産担い手育成総合整備事業費補助金及び過疎債を活用し、草地整備や隔障物整備等を実施します。</p>				
担当課		農政課		

4 土地改良事業費				
事業費		109,703 千円		
		(前年度) 111,211		
財源	国の負担		県営事業負担金	34,931
	県の負担	8,541	国庫支出金を伴う補助	6,110
	借入金	40,200	県単独農業農村整備事業補助金	6,215
	その他	3,446	市単独補助金	29,585
	市の負担	57,516		
<p>県が実施する圃場整備事業（荒井町島地区、下深田地区、中田原地区、練貫地区）への負担金や県単独農業農村整備事業、農地耕作条件改善事業等の補助を行います。</p>				
担当課		農林整備課		



(単位：千円)

5 森林環境整備促進事業費				
事業費		65,657 千円		
		(前年度) 63,653		
財源	国の負担	主な経費	森林経営管理事業	8,667
	県の負担		人材育成担い手確保事業	4,990
	借入金			
	その他		13,657	
	市の負担		52,000	
<p>森林環境譲与税を財源として、適切な森林の整備を促進するとともに、担い手不足を解消するために人材育成を図ります。</p>  <p>出典:農林水産省Webサイト</p>				
担当課		農林整備課		

6 中小企業金融対策費				
事業費		581,812 千円		
		(前年度) 579,497		
財源	国の負担	主な経費	保証料補助	18,000
	県の負担		利子補給金	11,700
	借入金		事業資金預託金	550,000
	その他		561,403	
	市の負担		20,409	
<p>市が金融機関に融資の原資となる資金を預託し、中小企業者等の資金調達の円滑化を図るとともに、制度融資を利用する際の事業者の負担軽減のため、信用保証料及び利子の一部補助を実施します。</p>				
担当課		商工観光課		


7 工業開発推進事務費				
事業費		171,137 千円		
		(前年度) 102,897		
財源	国の負担	主な経費	企業等立地奨励金	169,600
	県の負担		産学官連携推進委員会補助金	200
	借入金		産業財産権出願支援事業費補助金	300
	その他			
	市の負担		171,137	
<p>企業誘致条例に基づき、誘致企業に対し、企業等立地奨励金を交付し、本市の産業振興を図ります。 また、産学官連携による新製品開発や特許等の産業財産権出願を支援し、本市の産業振興を図ります。</p>				
担当課		商工観光課		


8 観光事業推進費				
事業費		65,322 千円		
		(前年度) 64,708		
財源	国の負担	主な経費	観光協会補助金	15,900
	県の負担		与一まつり事業費補助金	20,800
	借入金		紫陽花まつり補助金	4,000
	その他		天狗王国まつり補助金	3,450
	市の負担		55,926	屋台出動事業費補助金
<p>グリーンツーリズム事業やブランド認定制度の推進、観光協会等や各種まつり事業への補助を実施します。令和5年度は4年ぶりに「与一まつり」を開催します。</p> 				
担当課		商工観光課		


政策4

いたわり、支えあい、すべての市民が健康で安心して暮らせる心のかよったまちづくり

(単位：千円)

1 予防接種費及び新型コロナウイルスワクチン接種事業費				
事業費		336,807 千円		
		(前年度) 420,722		
財源	国の負担	119,950	予防接種等委託	302,501
	県の負担		集団接種従事謝金	15,028
	借入金		予診票等印刷	2,700
	その他		接種費用支払代行手数料	3,600
	市の負担	216,857		
			主な経費	
<p>予防接種を受けることで感染症に対する抵抗力をつけ、個人の感染及び発症の予防や症状の軽減を図ります。また、地域社会でのまん延を予防し、市民の健康増進と公衆衛生の向上を図ります。</p> 				
担当課		健康政策課		

2 児童福祉法施行事務費				
事業費		2,405,035 千円		
		(前年度) 2,289,861		
財源	国の負担	1,108,392	子どものための教育・保育給付費	2,207,750
	県の負担	618,886	病児・病後児保育事業委託料	15,466
	借入金		私立保育所等特別保育事業費補助金	96,085
	その他	90,114	施設等利用給付費	9,070
	市の負担	587,643	保育補助者雇上強化事業補助金	62,080
			主な経費	
<p>市内外私立保育所・認定こども園・小規模保育事業所に対して、運営に要する経費などを支援します。</p> 				
担当課		保育課		

3 医療助成費				
事業費		292,788 千円		
		(前年度) 308,005		
財源	国の負担	1,440	委託料	7,700
	県の負担	112,990	使用料	1,210
	借入金		扶助費	283,080
	その他			
	市の負担	178,358		
			主な経費	
<p>こども、ひとり親、妊産婦の医療費や養育医療の助成により、子育てに関する経済的支援の充実を図ります。令和5年4月からはこども医療費助成の現物給付の対象を高校3年生相当まで拡充します。</p> 				
担当課		子ども幸福課		

4 児童手当、児童扶養手当及び遺児手当				
事業費		1,185,791 千円		
		(前年度) 1,242,693		
財源	国の負担	740,131	児童手当	960,000
	県の負担	147,340	児童扶養手当	223,000
	借入金		遺児手当	546
	その他		事務費	2,245
	市の負担	298,320		
			主な経費	
<p>各受給対象者に対して、児童手当、児童扶養手当及び遺児手当を迅速かつ適切に支給し、子育て世帯の経済的支援を図ります。</p>				
担当課		子ども幸福課		

(単位：千円)

5 出産・子育て応援交付金事業

事業費		37,068 千円		
		(前年度) 0		
財源	国の負担	24,712	アンケート郵送料	68
	県の負担	6,178	妊娠届出時支援金	18,500
	借入金		出生届出後支援金	18,500
	その他			
	市の負担	6,178		

全ての妊婦や子育て家庭が安心して出産・子育てができるよう、妊娠期から出産・子育てまで一貫した伴走型相談支援と経済的支援を一体的に実施するため創設された「出産・子育て応援交付金」を活用し、妊娠届出時及び出生届出後に支援金を支給し、子育て世帯の経済的支援を図ります。

担当課

子ども幸福課

6 高齢者福祉事業費

事業費		159,480 千円		
		(前年度) 156,526		
財源	国の負担		保護措置・短期入所委託	118,000
	県の負担		外出支援委託	21,894
	借入金		緊急通報装置委託	3,467
	その他	38,543	外出支援燃料	4,360
	市の負担	120,937	軽度生活援助委託	3,528

支援を必要とする高齢者等に対し、外出支援をはじめとする各種生活支援サービスを提供し、住み慣れた地域で安心して生活を続けられるよう支援します。また、環境・生活習慣等で在宅生活が困難な高齢者に対し、入所の支援をします。



担当課

高齢者幸福課

7 障害者自立支援給付事業費

事業費		2,297,993 千円		
		(前年度) 2,197,679		
財源	国の負担	1,139,938	扶助費	2,290,935
	県の負担	570,020		
	借入金			
	その他			
	市の負担	588,035		

障害などのある方が住み慣れた地域で安心して生活を続けていけるよう、障害福祉サービスを提供します。サービスには、施設への入所、自宅での介護（ヘルパー）、施設へ通い自立訓練など様々な種類があり、ご本人やご家族の要望に寄り添いながら適切なサービスの提供を行います。



担当課

福祉課

8 生活保護費

事業費		1,224,600 千円		
		(前年度) 1,204,556		
財源	国の負担	932,700	扶助費	1,224,600
	県の負担	14,175		
	借入金			
	その他	1,200		
	市の負担	276,525		

生活に困っている方に、生活に必要な衣食及び光熱水費等の費用に充てる生活扶助、家賃等に充てる住宅扶助、医療費に係る医療扶助等を生活保護費として支給し、最低限度の生活を保障するとともに、自立を支援します。

担当課

福祉課

政策5

市民にひらかれた安全で安心な明るい地域をともにつくる
まちづくり

(単位：千円)

1 一般庁費（危機管理）及び防災対策費				
事業費		47,224 千円		
		(前年度) 20,082		
財源	国の負担	10,125	防犯カメラ設置委託	2,743
	県の負担	1,000	特殊詐欺対策電話機等購入補助金	250
	借入金		防災行政無線システム維持管理費	9,815
	その他	141	ハザードマップ作成等委託	20,603
	市の負担	35,958	自主防災組織育成強化事業	1,500
<p>防犯カメラを設置し、地域防犯力を強化するとともに、特殊詐欺対策電話機等の購入費助成を行います。</p> <p>また、防災ハザードマップを更新し、迅速な避難や、普段からの備えの強化を目指すとともに、自主防災組織育成強化事業により、自主防災組織の結成を促進し、地域防災力の向上を図ります。</p>				
担当課		危機管理課		

2 常備消防費				
事業費		1,183,151 千円		
		(前年度) 1,126,939		
財源	国の負担		人件費	881,864
	県の負担		公債費	116,335
	借入金		車両購入等	2,808
	その他		庁舎整備・消防活動費等	164,243
	市の負担	1,183,151	指令センター運営費	17,901
<p>2市1町で広域消防を運用することで、消防救急体制の強化及び設備の充実を図ります。</p>				
担当課		大田原消防署		



3 非常備消防費				
事業費		127,419 千円		
		(前年度) 100,202		
財源	国の負担		消防団員報酬	78,380
	県の負担		市町村消防災害補償等組合負担金	22,766
	借入金		その他（安全装備品等）	26,273
	その他	1		
	市の負担	127,418		
<p>消防団員に対して活動手当の支給や事故、負傷及び疾病に対する補償を行います。また、消防用装備品を整備し、消防団員の安全確保と機能強化を図ります。</p>				
担当課		大田原消防署		



4 消防施設費				
事業費		33,831 千円		
		(前年度) 31,195		
財源	国の負担		施設・車両修繕維持管理費等	6,485
	県の負担		ホース乾燥塔設置及び解体工事	4,000
	借入金	4,000	消火栓維持管理費等	14,490
	その他	4	その他（詰所・車両消耗品等）	8,856
	市の負担	29,827		
<p>消火活動に必要な消火栓や防火水槽を適切に管理し、迅速かつ安定した消火活動の充実・強化を図ります。</p>				
担当課		大田原消防署		



(単位：千円)

5 交通安全対策費及び交通安全施設維持費

事業費		22,113 千円		
		(前年度) 21,920		
財源	国の負担	主な経費	交通一般指導員報償金	14,100
	県の負担		維持補修工事費	5,025
	借入金			
	その他			
	市の負担		22,113	

交通一般指導員による交通誘導を通じて、交通安全思想の普及を図ります。また通学路等における危険箇所へ交通安全施設（カーブミラー等）の設置・修繕を行い、通学路等の安全を確保します。



担当課

危機管理課、道路課

6 自治振興費

事業費		30,623 千円		
		(前年度) 30,749		
財源	国の負担	主な経費	市政事務嘱託員報償金	26,965
	県の負担		自治会運営交付金	2,725
	借入金		市区長連絡協議会交付金	600
	その他		1	
	市の負担		30,622	

行政と自治会はお互いが自立した立場を取りつつ、住民の生活向上とより良い地域環境をつくるために協力する関係にあります。地域コミュニティの発展に向けた活動に対して支援します。



担当課

政策推進課

7 栃木県議会議員選挙費及び大田原市議会議員選挙費

事業費		89,494 千円		
		(前年度) 10,149		
財源	国の負担	主な経費	職員手当等	25,587
	県の負担		報酬	4,575
	借入金		委託料	18,270
	その他		(県議会選挙費)	18,960
	市の負担		70,534	(市議会選挙費)

任期満了による栃木県議会議員選挙及び市議会議員選挙の執行等にかかる経費です。公平性を高め、市民からの信頼に応える選挙の実施に努めます。



担当課

選挙管理委員会

8 各地区公民館運営費

事業費		48,848 千円			
		(前年度) 37,177			
財源	国の負担	主な経費	公民館活動推進委員報償金	6,880	
	県の負担		自治公民館運営費交付金	2,988	
	借入金		自治公民館建設費等補助金	8,324	
	その他		1,069	地区公民館電気代	8,363
	市の負担		47,779	地区公民館施設管理委託料	3,304

中央公民館及び地域の生涯学習活動の拠点となる地区公民館（11館）において、各種推進事業を実施し、施設の適切な管理運営を図ります。



担当課

生涯学習課

政策6


情報化と広域連携を進め、効率的・効果的な行財政運営の
まちづくり

(単位：千円)

1 人事管理費			
事業費		19,379 千円	
		(前年度) 17,167	
財源	国の負担	人事評価システム運用支援委託	1,936
	県の負担	職員健康診断等委託	6,112
	借入金	人事・給与システム使用料等	1,705
	その他	職員互助会交付金	4,560
	市の負担	288	19,091
<p>行政課題に的確に対処できる人材の確保及び育成のため、職員採用、職員研修、人事評価制度の運用、職員の安全衛生管理及び働き方改革等の取組を実施します。</p> 			
担当課		総務課	

2 ふるさと納税事業費			
事業費		127,657 千円	
		(前年度) 81,294	
財源	国の負担	返礼事業業務委託	110,446
	県の負担	クレジット決済等手数料	2,504
	借入金	システム利用料	14,707
	その他		
	市の負担	127,657	
<p>ふるさと納税制度を活用し、まちづくり事業の財源を確保します。 また、同時に本市の魅力を発信し、返礼品を通して地場産業の振興を図ります。</p> 			
担当課		政策推進課	

3 八溝山周辺地域定住自立圏事業費			
事業費		12,106 千円	
		(前年度) 24,104	
財源	国の負担	負担金事業	11,772
	県の負担		
	借入金		
	その他	6,176	
	市の負担	5,930	
<p>八溝山を取り囲んだ2市6町（大田原市、那須塩原市、那須町、那珂川町、棚倉町、矢祭町、塙町、大子町）が、共生ビジョンに基づき圏域を形成し、定住促進と地域活性化に向け、圏域内特産品販路拡大事業、結婚促進対策事業、各種スポーツイベントなどの様々な事業を実施します。</p>			
担当課		政策推進課	

4 移住定住促進事業費				
事業費		10,792 千円		
		(前年度) 7,210		
財源	国の負担	移住コーディネーター報酬	3,154	
	県の負担	4,950	地方創生移住支援事業補助金	6,600
	借入金			
	その他			
	市の負担	5,842		
<p>本市の定住人口を増加させるため、「大田原市移住・定住交流サロン」を設置し、相談等の窓口を一元化し、首都圏との交流や移住促進を図ります。 また、移住・定住の促進などのため支援金を交付します。</p> 				
担当課		政策推進課		

(単位：千円)

5 地域おこし協力隊活動事業費

事業費		29,984 千円	
		(前年度) 42,455	
財源	国の負担	地域おこし協力隊報酬	20,395
	県の負担	活動支援補助金	100
	借入金	起業支援補助金	1,000
	その他		
	市の負担	29,984	

都市地域から意欲のある若者等を受け入れ、地域協力活動に従事しながら、地域の活性化に寄与することを目的に地域おこし協力隊として任用し、「地域協力活動」を行いながら定住・定着を図るための取組を行います。



担当課

政策推進課

6 情報一般管理費

事業費		126,447 千円		
		(前年度) 89,516		
財源	国の負担	11,682	委託料	55,713
	県の負担		使用料及び賃借料	57,568
	借入金			
	その他	116		
	市の負担	114,649		

人口減少等による地域の課題解決や、地域価値・生活の質を維持・向上していくため、高度な情報技術を活用した自治体DXを推進し、市民一人ひとりのニーズに合った行政サービスの提供を進め、スマートシティの実現を目指します。
令和5年度は、庁内案内AIチャットボットを導入し庁舎案内の業務効率化を図ります。

担当課

情報政策課

7 住民情報管理費

事業費		72,387 千円		
		(前年度) 75,808		
財源	国の負担	11,106	委託料	28,195
	県の負担		使用料及び賃借料	35,687
	借入金		負担金補助及び交付金	5,829
	その他			
	市の負担	61,281		

住民情報システムの安定した運用を図り、利用しやすい行政サービスを提供するとともに、システムの標準化・共通化によりコストを削減し、業務の効率化を目指します。



担当課

情報政策課

8 地域イントラネット事業費

事業費		49,193 千円		
		(前年度) 49,355		
財源	国の負担		委託料	16,673
	県の負担		使用料及び賃借料	31,423
	借入金			
	その他	6,477		
	市の負担	42,716		

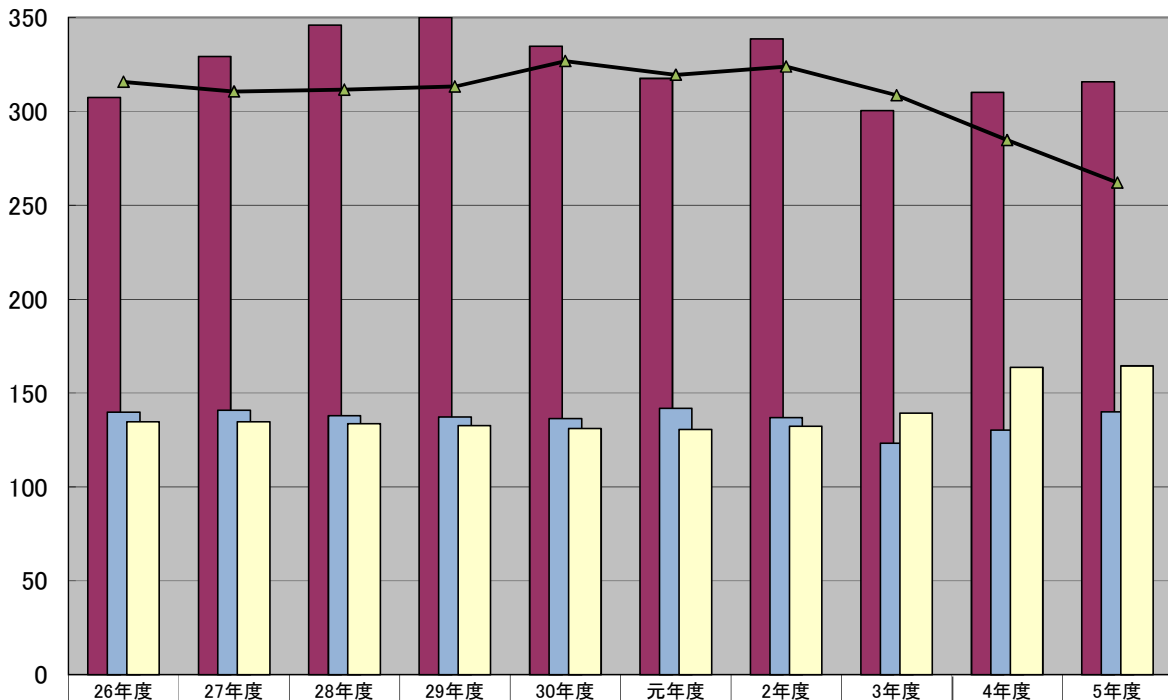
地域イントラネットとは、市の公共施設（市役所本庁舎や支所、小中学校、地区公民館など）を市独自の光ファイバケーブルで繋いだ通信網です。
超高速（1Gbps）でセキュリティに優れた通信網により、安全な行政サービスや、安定したGIGAスクール環境等を提供します。

担当課

情報政策課

大田原市財政の推移

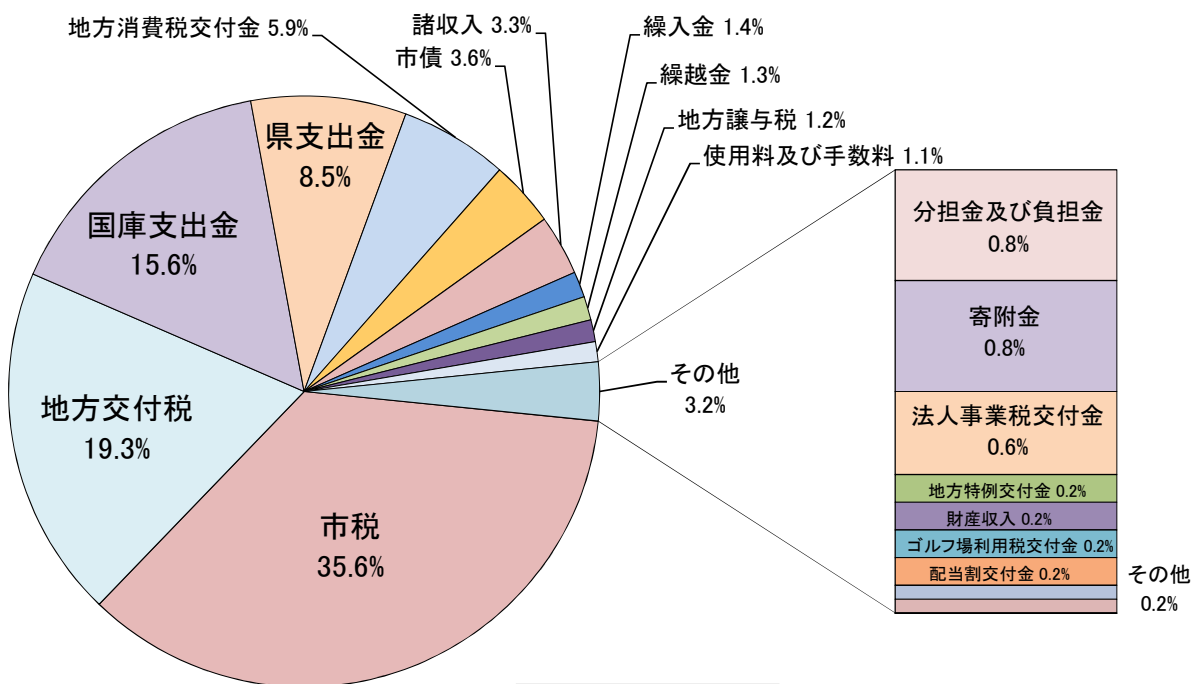
億円



当初予算額	30,730,000	32,930,000	34,600,000	35,000,000	33,480,000	31,760,000	33,860,000	30,033,000	31,011,000	31,575,000
自主財源	13,984,640	14,076,621	13,794,902	13,716,081	13,640,857	14,182,724	13,690,876	12,317,617	13,019,890	13,992,413
義務的経費	13,473,409	13,467,518	13,367,229	13,271,150	13,100,123	13,068,604	13,236,676	13,923,537	16,356,525	16,439,507
年度末地方債残高	31,575,381	31,049,051	31,151,247	31,326,804	32,674,854	31,947,269	32,380,369	30,861,212	28,469,110	26,209,536

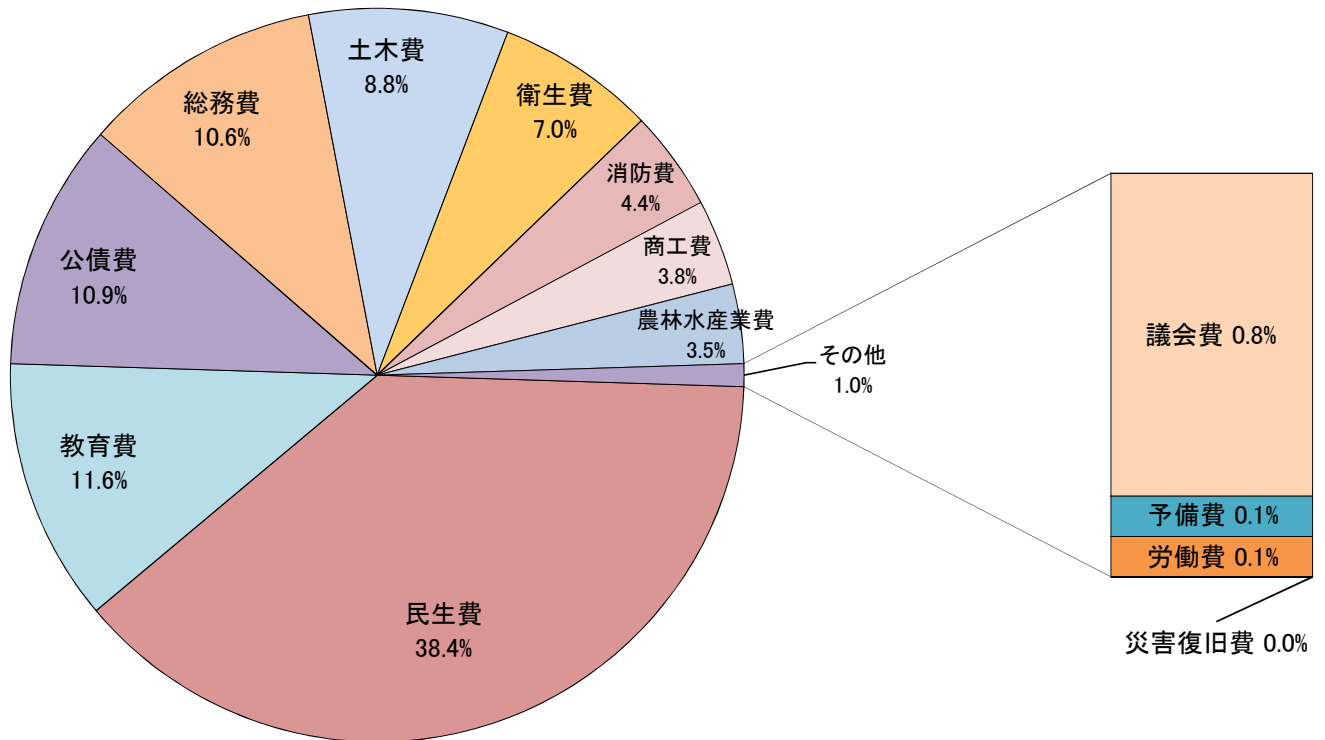
※地方債残高は、3年度までは決算額、4年度は3月補正見込額、5年度は予算額

歳入

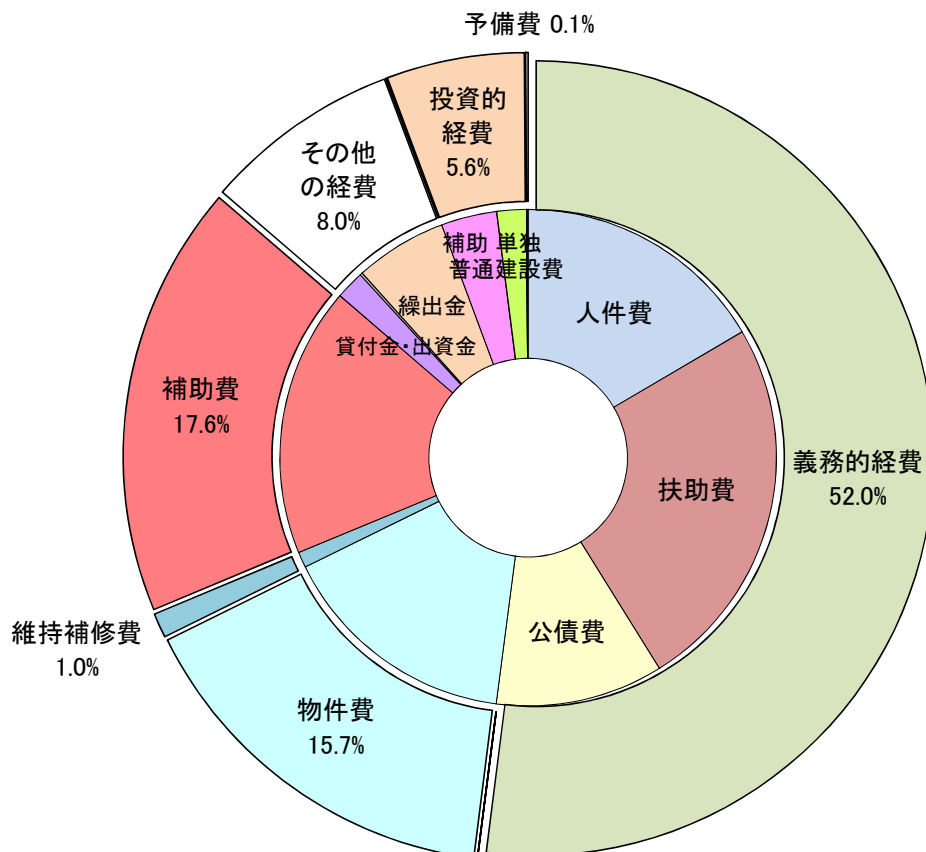


自主財源: 44.3%
依存財源: 55.7%

目的別歳出



性質別内訳



令和5年度一般会計歳出予算性質別内訳

(単位:千円、%)

区 分	1	2	3	4	5	6	7	8	9	10	11	12	13	合 計	構成比	前年度	増減率	
	議 会 費	総 務 費	民 生 費	衛 生 費	労 働 費	農 林 水 産 業 費	商 工 費	土 木 費	消 防 費	教 育 費	災 害 復 旧 費	公 債 費	予 備 費					
義務的経費	人 件 費	237,318	1,554,521	913,390	381,166		287,527	110,506	454,839	78,572	1,204,962			5,222,801	16.5	5,188,986	0.7	
	扶 助 費		500	7,721,936	1,614						41,436			7,765,486	24.6	7,549,452	2.9	
	公 債 費											3,451,220		3,451,220	10.9	3,618,087	△4.6	
	計	237,318	1,555,021	8,635,326	382,780	0	287,527	110,506	454,839	78,572	1,246,398		3,451,220	16,439,507	52.0	16,356,525	0.5	
物 件 費	23,325	1,207,754	368,984	901,787	10,107	115,865	164,037	125,020	65,561	1,967,076		30	4,949,546	15.7	4,477,430	10.5		
維 持 補 修 費		7,329	4,099	8,917		10,567	5,344	214,678	2,085	69,531			322,550	1.0	268,019	20.3		
補 助 費 等	1,331	436,511	1,170,329	886,606	8,418	474,006	358,625	788,522	1,232,902	184,218			5,541,468	17.6	6,009,524	△7.8		
その他の経費	貸付金・出資金					5,000	550,000			32,688				587,688	1.8	586,008	0.3	
	積 立 金		215	1	1	52,002	1			1,975				54,195	0.2	54,100	0.2	
	繰 出 金		17	1,894,498										1,894,515	6.0	1,818,216	4.2	
	計		232	1,894,499	1	0	57,002	550,001			34,663			2,536,398	8.0	2,458,324	9.0	
投資的経費	普通建設事業費		130,108	48,702	19,664		169,149	25,784	1,196,985	4,000	161,130			1,755,522	5.6	1,411,169	24.4	
	内 訳	補助事業費			48,702	19,664		90,800		985,301		1,306			1,145,773	3.6	468,027	144.8
		単独事業費		130,108				78,349	25,784	211,684	4,000	159,824			609,749	1.9	943,142	△35.3
		災害復旧事業費											9		9	0.0	9	0.0
	内 訳	補助事業費											2		2	0.0	2	0.0
		単独事業費											7		7	0.0	7	0.0
	計	0	130,108	48,702	19,664	0	169,149	25,784	1,196,985	4,000	161,130	9	0	0	1,755,531	5.6	1,411,178	24.4
予 備 費													30,000	30,000	0.1	30,000	0.0	
歳 出 合 計	261,974	3,336,955	12,121,939	2,199,755	18,525	1,114,116	1,214,297	2,780,044	1,383,120	3,663,016	9	3,451,250	30,000	31,575,000	100.0	31,011,000	1.8	
構 成 比	0.8	10.6	38.4	7.0	0.1	3.5	3.8	8.8	4.4	11.6	0.0	10.9	0.1	100.0				
前 年 度	265,292	3,344,379	11,725,811	2,175,703	17,520	1,074,671	1,339,068	2,330,379	1,274,133	3,815,918	9	3,618,117	30,000	31,011,000				
増 減 率	△1.3	△0.2	3.4	1.1	5.7	3.7	△9.3	19.3	8.6	△4.0	0.0	△4.6	0.0	1.8				

SDGs の 17 のゴールの詳細



目標 1 【貧困】

あらゆる場所で、あらゆる形態の貧困に終止符を打つ



目標 2 【飢餓】

飢餓に終止符を打ち、食料の安定確保と栄養状態の改善を達成するとともに、持続可能な農業を推進する



目標 3 【保健】

あらゆる年齢のすべての人の健康的な生活を確保し、福祉を推進する



目標 4 【教育】

すべての人に包摂的かつ公平で質の高い教育を提供し、生涯学習の機会を促進する



目標 5 【ジェンダー】

ジェンダーの平等を達成し、すべての女性と女児のエンパワーメントを図る



目標 6 【水・衛生】

すべての人に水と衛生へのアクセスと持続可能な管理を確保する



目標 7 【エネルギー】

すべての人々に手ごろで信頼でき、持続可能かつ近代的なエネルギーへのアクセスを確保する



目標 8 【経済成長と雇用】

すべての人のための持続的、包摂的かつ持続可能な経済成長、生産的な完全雇用およびディーセント・ワーク（働きがいのある人間らしい仕事）を推進する



目標 9 【インフラ、産業化、イノベーション】

強靱なインフラを整備し、包摂的で持続可能な産業化を推進するとともに、技術革新の拡大を図る



目標 10 【不平等】

国内および国家間の格差を是正する



目標 11 【持続可能な都市】

都市と人間の居住地を包摂的、安全、強靱かつ持続可能にする



目標 12 【持続可能な消費と生産】

持続可能な消費と生産のパターンを確保する



目標 13 【気候変動】

気候変動とその影響に立ち向かうため、緊急対策を取る



目標 14 【海洋資源】

海洋と海洋資源を持続可能な開発に向けて保全し、持続可能な形で利用する



目標 15 【陸上資源】

陸上生態系の保護、回復および持続可能な利用の促進、森林の持続可能な管理、砂漠化への対処、土地劣化の阻止および逆転、ならびに生物多様性損失の阻止を図る



目標 16 【平和と公正な制度】

持続可能な開発に向けて平和で包摂的な社会を推進し、すべての人に司法へのアクセスを提供するとともに、あらゆるレベルにおいて効果的で責任ある包摂的な制度を構築する



目標 17 【実施手段】

持続可能な開発に向けて実施手段を強化し、グローバル・パートナーシップを活性化する

各施策とSDGsの17のゴールとの関係

基本政策	施策	SDGsの17のゴールとの関係			
		1 貧困をなくそう	2 気候変動に具体的な対策を	3 健康と福祉を	4 質の高い教育をみんなに
1. 豊かな自然と調和する、 安らぎある快適な環境のまちづくり	1 生活環境の向上			○	
	2 自然環境の保全			○	○
	3 廃棄物対策の推進				
	4 住宅の整備と多世代が微笑む生活の推進	○		○	
	5 土地利用対策の推進				
	6 都市基盤の整備			○	
	7 道路・河川の整備				
	8 公共交通の整備				
	9 上水道の健全な運営			○	
	10 下水道の整備			○	
2. 歴史や伝統文化を継承し、 豊かな心を育むまちづくり	11 生涯学習社会づくりの推進			○	○
	12 生きる力を育む学校教育の推進	○	○	○	○
	13 文化・芸術の振興				○
	14 スポーツ・レクリエーションの振興			○	○
	15 国際化への対応と国内交流の推進	○		○	○
3. 次代につなぐ賑わいを創生する、 魅力と活力あふれる産業のまちづくり	16 農業の振興		○		○
	17 林業の振興				○
	18 商業の振興				
	19 工業の振興				○
	20 観光の振興				
4. いたわり、支えあい、すべての市民が 健康で安心して暮らせる心のかよった まちづくり	21 健康づくりの推進		○	○	○
	22 結婚支援と子育て支援の充実	○	○	○	○
	23 高齢者福祉の充実と介護保険事業の充実			○	○
	24 障害者にやさしいまちづくりの推進			○	○
	25 地域福祉の充実と生活困窮者への支援の充実	○	○	○	○
	26 社会保障の充実	○	○	○	○
5. 市民にひらかれた安全で安心な 明るい地域をともにつくるまちづくり	27 防犯体制と対策の充実				○
	28 防災体制の充実				
	29 交通安全対策の推進			○	○
	30 消費者保護対策の充実				○
	31 市民参加行政の推進	○	○	○	○
	32 広報広聴活動の充実	○	○	○	○
	33 自治会・コミュニティの活性化	○	○	○	○
	34 人権尊重意識の普及と高揚			○	○
	35 男女共同参画の推進	○		○	○
6. 情報化と広域連携を進め、 効率的・効果的な行財政運営のまちづくり	36 行政の効率的・効果的運営				
	37 財政の健全運営				
	38 広域連携の推進			○	○
	39 地域情報化の推進	○	○	○	○

5 ジェンダー平等 実現しよう	6 安全な水と 衛生を 確保しよう	7 再生可能エネルギー を普及させよう	8 豊かになり 経済成長を 促進しよう	9 産業と雇用創出の 促進を図ろう	10 人や国ごとの 格差をなくそう	11 住み続けられる まちづくりを	12 つくる責任 つかう責任	13 気候変動に 適応しよう	14 海の豊かさ を増やそう	15 陸の豊かさを 保ちよう	16 公正な社会 と法をたもとう	17 パートナーシップ で目標を達成しよう
	○	○				○	○	○	○	○		○
	○					○		○	○	○		○
						○	○		○	○		○
	○					○						○
	○			○		○		○		○		○
	○			○		○		○	○			○
		○		○		○						○
	○			○		○						○
	○			○		○		○				○
○					○	○					○	○
○	○				○	○					○	○
						○						○
						○						○
					○	○		○			○	○
	○	○	○	○		○	○			○		○
		○	○	○		○	○			○		○
			○			○						○
			○	○		○						○
			○			○						○
			○			○						○
			○			○						○
			○	○		○						○
			○			○		○				○
			○	○		○						○
			○			○						○
○	○	○	○	○	○	○	○	○	○	○	○	○
○	○	○	○	○	○	○	○	○	○	○	○	○
○	○	○	○	○	○	○	○	○	○	○	○	○
○			○		○	○					○	○
○			○		○	○					○	○
						○					○	○
						○					○	○
			○	○		○	○	○		○	○	○
○	○	○	○	○	○	○	○	○	○	○	○	○



大田原市