

広報

# おおたわら

2022  
5  
No.1298



## 特集

地域包括ケアシステム  
における4つの「助」

## 5月号の目次

- 03 相馬憲一市長 就任あいさつ
- 04 特集  
地域包括ケアシステムにおける4つの「助」
- 06 トピックス  
大田原市長選挙結果／大田原市総合計画後期基本計画がスタートしました／広報おおたわらに対するご意見ありがとうございました ほか
- 10 健康おおたわら塾  
大田原市母子保健計画「愛あいプラン(第4次)」中間評価
- 11 市からのお知らせ  
健康・福祉／年金・国保／税 ほか
- 17 地域のひろば  
地域おこし協力隊活動レポート／なす風土記ものがたり／知って得する暮らし情報 ほか
- 20 スナップおおたわら  
大田原ブランド認定証交付式／大田原ふるさと大使委嘱状交付式／京浜精密工業株式会社 空間殺菌清浄機寄贈／新入学児童ヘラントセルカバー寄贈／新入学児童ヘラントマット寄贈／日本フェルト株式会社からの寄附／津久井市長退任／みんなのひろば／市史編さんだより

### ■市民憲章■

わたしたちは  
自然を愛し 環境をととのえ  
大田原を美しいまちにしましょう

### ■大田原市役所■

〒324-8641  
栃木県大田原市本町1丁目4番1号  
電話 0287(23)1111  
業務時間 午前8時30分～午後5時15分(月～金)  
延長窓口 午後5時15分～7時(水)  
※市民課・国保年金課・税務課・収納対策課・子ども幸福課・保育課・会計課のみ

「広報おおたわら」はホームページなどでもご覧いただけます。

☞ <https://www.city.ohatawara.tochigi.jp/category/bunya/administration/publicity/kouhou-ohatawara/>



広報おおたわらの内容を音声で聞くことができます。『音訳(デジ)版広報おおたわら』をご希望の方は、下記へお問い合わせください。

☎ 福祉課 ☎ 3階 ☎ (23)8921

### ◆今月の表紙

表紙の写真は、4月16日(土)、17日(日)の2日間、中央多目的公園北側を会場に開催された大田原屋台まつりの写真です。

両日とも、会場に消毒液を設置し、参加者は検温や入場者名簿の記入など、新型コロナウイルス感染症対策をしっかりと行い、お囃子の音を競い合わせる「ぶっつけ」で、盛大にまつりを盛り上げました。



### ◆掲示板

#### マイナンバーカードの休日交付

- 日時…5月14日(土)、5月29日(日)、6月11日(土)、6月26日(日)  
午前9時～正午、午後1時30分～4時30分
- 場所…市民課(本庁舎2階)
- 対象者…マイナンバーカードの申請をし、市から交付通知はがきが届いた方 ※事前にご予約をお願いします。  
予約専用電話番号 ☎(23)8755
- 持ち物…▶交付通知はがき▶身分証明書(官公庁の発行した顔写真付きの物1点、または保険証など2点)▶通知カード(お持ちの方のみ)▶住民基本台帳カード(お持ちの方のみ)  
※(土)(日)は、本庁舎がワクチン接種会場となる場合があるため、庁舎南側玄関から入り、エレベーターをご利用ください。  
☎市民課 ☎ 本2階 ☎(23)8755

#### コンビニ交付サービス一部停止

- 税年度切り替えに伴う実店舗試験実施のため、下記のとおりコンビニ交付サービスを一部停止します。
- 日程…6月9日(土)
  - 停止するサービス…所得証明および住民税決定証明書の発行  
☎税務課 ☎ 本2階 ☎(23)8785

#### 感染リスクが高まる「5つの場面」

これまでの新型コロナウイルス感染症感染拡大の経験から、感染リスクが高い行動や場面が明らかになりました。

次の5つの場面では特に注意しましょう。

##### ① 飲酒を伴う懇親会など



##### ② 大人数や長時間におよぶ飲食



##### ③ マスクなしでの会話



屋カラオケ  
や車内など

##### ④ 狭い空間での共同生活



寮などの  
共同生活

##### ⑤ 居場所の切り替わり

仕事の休憩や  
更衣室など



☎健康政策課  
☎ 本3階 ☎(23)8975

# 相馬憲一市長 就任あいさつ



**相馬 憲一(そうま けんいち)**  
生年月日：昭和32年5月3日  
就任日：令和4年4月8日  
略歴：青山学院大学卒  
栃木県議会議員(5期)  
大田原市議会議員(3期)  
栃木県議会議員  
大田原市議会議員 など

去る3月20日に執行された市長選挙において、市民の皆さまから信任をいただき、第7代大田原市長に就任しました相馬憲一です。市の舵取りという重責を担うことになり、身の引き締まる思いであります。

さて、私たちが住む大田原市は、水と緑に囲まれた豊かな大地に育まれ、四季折々の美しい自然の中で人々の生活が営まれてきました。日本三古碑の一つである国宝「那須国造碑」など多くの史跡は、古代から人々が住み続けてきた証でもありません。

平成17年の合併以降は、新市の将来像を実現するため、あらゆる分野において積極的に施策を展開してまいりました。くらしを守るインフラ整備が行われ、均衡ある発展が進み、大田原市民としての一体感が醸成されてきたと感じております。

しかしながら、人口減少、少子化、高齢化の進行、激甚災害の頻発化、デジタル化の進展、環境やエネルギー問題などに対する意識の高まり、そして新型コロナウイルス感染症の拡大など、本市を取り巻く環境は経験したことのない速さで変化しています。

こうした課題や時代の変化に柔軟かつ迅速に対応し、皆さまが大田原市をもっと良くしたいという想いかなえるためには、市政を刷新することが必要です。

私は今回の市長選挙を通して市民の皆さまに5つのお約束をしました。一つ目は『**財政の健全化**』です。将来にわたり持続可能となる自治体経営を行うためには安定的な財源が必要であり、緊急的な支出や特定の事業実施に備えて基金を必要とします。この基金が年々減少していることから、財政不安を解消すべく、財政健全化に向けた第三者委員会を設置し、歳出の見直しを行います。すべての無駄をなくします。

二つ目は『**生命(いのち)を守る**』ことです。最優先の課題である新型コロナウイルス感染症対応に万全を期します。市民に寄り添い、命を大切にする福祉行政に取り組みます。安全で誰もが安心して暮らせる地域を目指します。

三つ目は『**子どもの未来を守る**』ことです。次代を担う子どもたちの健やかな成長を社会全体で支援します。教職員の働き方改革に取り組み、学力の向上と心の教育を推進し

ます。地域と一体となり児童虐待をなくします。

四つ目は『**まちを盛り上げる**』ことです。各地に活気がみなぎり、誰もがいきいきと活躍できるような人の交流を支援します。地元商店や企業に仕事があふれ、新たな雇用が生まれるよう地域経済の活性化を図ります。ふるさと納税を増やし、必要なインフラ整備に取り組みます。

五つ目は『**歴史を活かした観光地づくり**』です。市内各地の社寺や史跡、歴史的資源を整備し、観光資源として活かします。美しい大田原の自然を保護しつつ、観光にも結びつけ、飲食、交通、宿泊、土産などの利用促進を図ります。

これらの公約を着実に実行し、市民の皆さまが誇りを持てる市、幸せを感じられる市をつくり上げるため、全身全霊を捧げて市政運営に取り組んでまいります。一つ一つの政策を丁寧にご説明し、皆さまとともに手を取り合い実現していきます。

皆さまのご理解とご協力をお願い申し上げます。

大田原市長 相馬 憲一

大田原市長 相馬 憲一

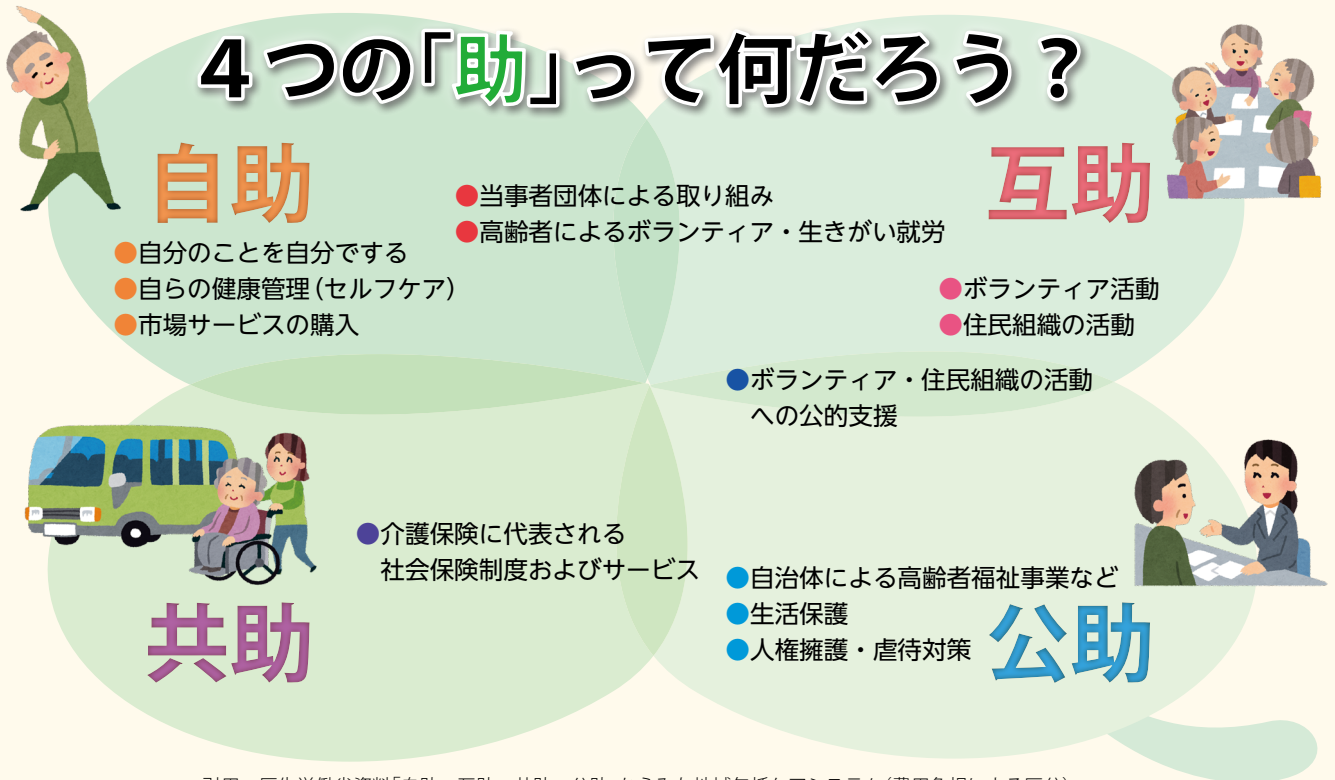


# 住み慣れた地域で いつまでも自分らしく 地域包括ケアシステムにおける4つの「助」

高齢者ができる限り住み慣れた地域で生活を続けていくためには、「自助・互助・共助・公助」の4つの「助」を切れ目なくつなげること、社会全体でバランスよく整備・活用していくことが重要です。

この4つの「助」の仕組みと関係性をご紹介します。

問 高齢者幸福課 本 3階 TEL (23) 8740



引用：厚生労働省資料「自助・互助・共助・公助」からみた地域包括ケアシステム(費用負担による区分)

## 自助

### 自分で自分の生活や健康を守ろうとすること

住み慣れた地域で暮らすために、できることを自分で続けたり、民間のサービスを購入したり、自ら健康管理や介護予防に取り組んだりすることを指します。

健康診断を受ける、趣味を楽しむ、あいさつを積極的に行い地域との絆を作ることなども、「自助」となります。



## 互助

### 家族・知り合い・地域の支え合いやつながり

個人的関係性をもつ方どうしの助け合いで、制度に裏付けられない自発的なものをいいます。

家族どうしの支え合い、自治会や老人会などの活動、NPOやボランティアなどによる生活支援、親しい仲間とおしゃべりの場などさまざまな形が考えられ、助けたり助けられたりのお互い様の関係を基本としています。



## 共 助

介護保険に代表される制度化された支え合い  
制度化された相互扶助のことです。  
医療、年金、介護保険、社会保険制度などを指し、  
被保険者相互の負担で成り立っています。

## 公 助

税金で行う社会福祉制度  
自助・互助・共助で対応できないことに対して最終的に必要な生活保障を行う社会福祉制度です。  
税金で成り立っている制度で、市が行う高齢者福祉事業、生活保護制度、人権擁護対策や虐待対策などがこれにあたります。

# 4つの「助」の関係性

### ①基礎となるのは「自助」

介護保険法では「自ら要介護状態になることを予防するため、加齢に伴って生ずる心身の変化を自覚して常に健康の保持増進に努めるとともに、要介護状態となった場合においても、進んでリハビリテーションその他の適切な保健医療サービスおよび福祉サービスを利用することにより、その有する能力の維持向上に努める」とされています。

自分のできることを続けたり、前にやっていたことや得意だったことをもう1度取り入れていくことも「自助」のひとつです。自身を大切に、尊厳を保ちながら生活するという心がまえと行動が最も大切で、「自助」は4つの「助」の基礎となります。

### ②「自助」を支える「互助」

自分で自分を守る「自助」には限界があります。年を重ね身体が思うように動かなくなっていく高齢期には、「自助」を補うサポートとして、人と人どうしの支え合いである「互助」が必要となる場合があります。また「互助」には、自分が支援する側になって役割を持ち続ける意味合いも含まれています。

### ③「互助」で難しい課題には「共助」

互助の支え合いは、支えてもらう側と支える側のバランスが重要であり、バランスが崩れると支える側がギブアップしてしまいます。

そこで、必要に応じて「共助」を利用し、第三者が介入することにより、「自助」や「互助」を支えてバランスを整えています。

### ④「自助・互助・共助」でも難しい課題には「公助」

「自助・互助・共助」で支え合っても解決ができない課題には、最終的に「公助」が対応します。貧困や家族関係の悪化や虐待など、第三者が介入しづらく対応方法も難しい場合には、生命に危険が及ぶ可能性があるため、公的な判断のもとで行われる支援が必要です。

「自助・互助」を基本とした生活を続け、どうしても必要になった時に「共助・公助」を利用するなど、地域の中でそれぞれがバランスよく利用されることで、制度の破綻を防ぎ、必要な人に必要なサービスが届く体制が保たれます。また、介護保険料や税金の上昇を抑えたり、多種多様なサービスの開発・展開が進められたりします。

自分のできることでだれかを支えるとともに難しい部分を支えてもらう「お互い様の支え合い」で、いつまでも安心して暮らせる地域を目指しましょう。

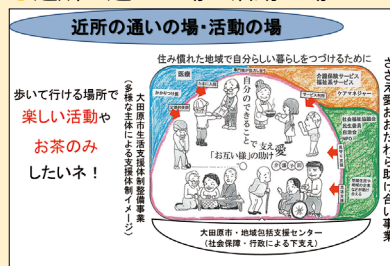
## 情報冊子をご活用ください

市では、「自助・互助」を推進するための冊子を配布しています。

### ● ちょっと頼みたい有料サービス



### ● 近所の通いの場・活動の場



### 【設置窓口】

- ・市役所高齢者幸福課
  - ・地域包括支援センター
  - ・大田原市社会福祉協議会など
- ※市ホームページにも掲載しています。



ちょっと頼みたい  
有料サービス



近所の通いの場・  
活動の場

令和4年3月20日執行  
大田原市長選挙結果

選挙管理委員会事務局 ☎(23)8736

4月7日の任期満了に伴い、3月20日に大田原市長選挙の投票が市内40か所の投票所で行われました。

即日開票の結果をお知らせします。

## ●投票状況

性別	有権者数(人)	投票者数(人)	投票率(%)
男	29,030	14,824	51.06
女	29,648	15,244	51.42
計	58,678	30,068	51.24

## 【確定得票】

当選	10,049票	相馬 憲一(64)	無所属
	9,860票	津久井 富雄(72)	無所属
	7,684票	星 雅人(37)	無所属
	2,273票	鈴木 隆(63)	無所属

## ●開票状況

投票総数	有効投票	無効投票	確定時刻
30,067	29,866	201	21時02分

## 令和4年3月20日執行 大田原市長選挙投票結果(確定)

投票区		有権者数	投票者数	投票率(%)	投票区		有権者数	投票者数	投票率(%)
番号	投票所名				番号	投票所名			
1	大田原学童保育館	1,739	970	55.78	21	薄葉小学校	2,396	1,167	48.71
2	ふたば記念館	2,845	1,475	51.85	22	石上小学校	1,311	564	43.02
3	大田原東地区公民館	2,727	1,253	45.95	23	佐久山地区公民館	838	436	52.03
4	トコトコ大田原	1,428	705	49.37	24	旧佐久山中学校	1,149	559	48.65
5	総合文化会館	3,328	1,706	51.26	25	佐良土多目的交流センター	1,155	671	58.10
6	勤労青少年ホーム	2,527	1,203	47.61	26	蛭田小学校	930	544	58.49
7	大田原中学校	4,592	2,073	45.14	27	湯津上小学校体育館	1,462	773	52.87
8	大田原西地区公民館	2,540	1,202	47.32	28	黒羽庁舎	781	473	60.56
9	加治屋集落センター	2,676	1,161	43.39	29	前田集会所	854	463	54.22
10	明宿自治公民館	3,215	1,517	47.19	30	北野上南区集会所	523	293	56.02
11	舟山自治公民館	982	571	58.15	31	旧片田小学校	807	485	60.10
12	市野沢集落センター	1,114	553	49.64	32	川西小学校	1,581	913	57.75
13	羽田小学校	1,051	536	51.00	33	蜂巢集落センター	637	352	55.26
14	小滝集落センター	728	384	52.75	34	桧木沢集落センター	523	306	58.51
15	金丸小学校	1,663	911	54.78	35	寒井本郷集会所	796	390	48.99
16	奥沢小学校	829	508	61.28	36	両郷地区コミュニティセンター	1,355	780	57.56
17	倉骨笹原集落センター	904	515	56.97	37	大輪集会所	468	280	59.83
18	親園小学校	1,512	775	51.26	38	黒羽農業構造改善センター	522	346	66.28
19	親園農村環境改善センター	1,422	757	53.23	39	須賀川集会所	539	387	71.80
20	野崎中学校	2,027	966	47.66	40	川上地域高齢者ほほえみセンター	202	145	71.78
計		58,678	30,068	51.24					

●最高投票率…71.80% 第39投票区(須賀川集会所)

●最低投票率…43.02% 第22投票区(石上小学校)

## 【参議院議員通常選挙のお知らせ】

この夏、任期満了に伴う参議院議員通常選挙が行われます(任期満了日：令和4年7月25日)。

●投票日当日の投票時間…午前7時～午後6時

## 【投票済証の発行を中止しています】

投票済証は、投票に来られた方に投票の証として発行するものですが、法的根拠がないため、選挙管理委員会の判断に委ねられています。

使用方法によっては、利益誘導や買収など不適切に利用される恐れがあること、投票に行かなかったことを理由に不利益を受ける可能性があることを考慮するとともに、有権者ひとりひとりが自ら考え、判断し、一票を投じていただきたいという考えから、大田原市では投票済証の発行を中止しています。

## 大田原市総合計画後期基本計画がスタートしました

**問** 政策推進課 **本** 6階  
**TEL** (23) 8701

本市は平成29年度に「知恵と愛のある 協働互敬のまち おおたわら」を市の将来像とする大田原市総合計画「おおたわら国造りプラン」を策定し、「いつまでも住み続けたい」と思われるまちづくりを進めています。

令和4年度から令和8年度までの5年間を計画期間とする後期基本計画は、「人口減少社会」「持続可能な社会の形成」などに対応し、力強く豊かで幸せ感あふれる「おおたわら」の実現のため、社会情勢や市民ニーズの変化、人口の動向や将来の展望など、さまざまな要素を踏まえて策定しました。

### ■後期基本計画の策定の視点■

#### 視点① 新たなICT(情報通信技術)の活用

多様化する市民ニーズへの対応と、効率的な行政運営を両立するため、急速に進歩しているICTを効果的に活用し、行政手続きのオンライン化などを推進します。

#### 視点③ 環境配慮型まちづくりの推進

原子力発電や化石燃料に依存しない太陽光などの「再生可能エネルギー」や「省エネルギー」への取り組みに市民の関心が高まっており、飛躍的に発展している技術を導入し、脱炭素社会の実現に向け、環境に配慮したまちづくりを推進します。

#### 視点⑤ SDGs(持続可能な開発目標)の推進

まちづくりや地域活性化に向けた取り組みをSDGsの理念に沿って推進し、政策全体の最適化やまちづくりの課題解決を図り、各々の政策において持続可能性を高めていきます。

#### 視点② 新しい生活様式への対応

新型コロナウイルス感染症の影響により、私たちの暮らしや地域経済活動など、あらゆる面において大きな変化がもたらされた状況を踏まえ、電子申請および電子決済の活用など、感染防止対策に取り組みます。

#### 視点④ 持続可能で均衡ある発展

持続可能で均衡ある発展をしていくために、少子化対策や人口減少対策、地域資源を活用した地域活力の向上や産業の振興などに取り組みます。

総合計画は市ホームページ、政策推進課・湯津上支所・黒羽支所の各窓口でも閲覧できます。



### 広報おおたわらに対する

## ご意見ありがとうございました

**問** 情報政策課 **本** 6階 **TEL** (23) 8700

市では、より良い広報紙作りのため、毎年、市民の皆さまに「広報モニター」をお願いしています。令和3年度は6名の方に「広報モニター」としてご協力いただき、貴重なご意見をいただきました。(一部抜粋)

#### ① どの記事が参考になりましたか。

- 介護保険Q & A(6月号)
- 新型コロナウイルス感染症 正しい手洗いを確認しよう(7月号)
- 特集「このままでいいの? ごみの量」(10月号)
- 地域おこし協力隊活動レポート(11月号)
- 特集「障害者への理解を」(12月号)
- 特集「移住定住サロン」(1月号)

#### ② 写真やデザイン・レイアウトの良い点・改善点をお書きください。

- 特集記事は写真つきの説明で身近に感じてよかった。
- スポーツ関連記事を生活カレンダーのように見やすくしてほしい。
- 財政状況(歳入歳出)の記事は、見開きで見たほうが見やすいです。
- 「那須国造碑」などの読みにくい漢字にはルビをつけてほしい。
- 市の広報は落ち着いた感じで、年配向けのように

感じます。若い世代の方にも手にとってもらえるような表紙づくりが必要と思います。

#### ③ 広報紙にどのような記事の掲載を希望しますか。

- 大田原の歴史文化に興味をもてるような記事をこれからもお願いします。
- ごみは責任もって持ち帰ることなど、市民へ呼びかけるような記事の掲載。

#### ④ その他。

- 情報量が多い。月2回の発行も1つの方法。
- 興味を持って読める、疲れずに最後まで読める紙面づくりを工夫してほしい。
- 「市からのお知らせ」はブルーを基調としているので暗い印象があります。
- 読者が理解しやすい言葉、文字の大きさ、生活に寄り添う記事が増えることを願います。
- 市からの伝達事項だけの記事の中に「ホッとする」、「あるある」など、共感が得られる記事を掲載すると市民に届くメッセージが増えるのではないのでしょうか。

至急お手続きください  
**住民税非課税世帯等に対する臨時特別給付金**

問 政策推進課 本6階  
 TEL (23) 8793

給付金の対象となる世帯へ、2月15日から順次書類(確認書)をお送りしています。発行日が2月15日の確認書につきましては、5月16日が返送期限になりますので、手続きがお済みでない方は至急お手続きください。

●対象世帯…令和3年12月10日時点で大田原市に住民登録があり、かつ、世帯全員の令和3年度分の住民税均等割が非課税である世帯

●返送期限…確認書に記載のある発行日から3か月以内

次に該当する方は、本給付の対象となる可能性があります。給付金を受給するためには、申請が必要です。対象となる要件や必要な書類などについては、下記までお問い合わせください。

- ▶令和3年12月10日(基準日)までの離婚によって、住民税非課税世帯となった方
- ▶配偶者やその他親族からの暴力(DV)などを理由に他自治体から大田原市に避難されている方で、住民票を大田原市に移すことができない方

問申 大田原市コールセンター  
 TEL (23) 9321

いちご一会とちぎ国体 いちご一会とちぎ大会

第77回 国民体育大会 夢を感動へ。感動を未来へ。2022

第22回 全国障害者スポーツ大会 夢を感動へ。感動を未来へ。2022

いちご一会とちぎ国体の売店出店者を募集します

全国から訪れる選手、監督などの大会参加者を温かくお迎えし、地域特産品などの紹介や販売を行うため本市競技会場に設置する売店の出店者を募集します。

なお、例年の国体とは異なり、新型コロナウイルス感染症拡大防止対策に伴う出店数の制限により、出店をお断りする場合がありますのでご了承ください。

●募集期間…5月9日(月)～6月10日(金)

●場所・期間・募集店舗数

競技名	出店場所(競技会場)	出店期間※	募集店舗数
相撲	栃木県立 県北体育館	10月1日(土)～3日(月)	6店舗程度
ソフトボール(成年男子)	黒羽運動公園 多目的運動場	10月8日(土)～10日(月)	5店舗程度
ソフトボール(成年女子)	美原公園野球場・第2球場	10月8日(土)～10日(月)	6店舗程度
ソフトボール(少年女子)	大田原グリーンパーク	10月8日(土)～10日(月)	6店舗程度
バドミントン	栃木県立 県北体育館	10月7日(土)～10日(月)	6店舗程度

※ソフトボールのみ、荒天による中止の場合あり

●費用…▶市内に事業所を有して営業している方:1ブー

ス2,000円/日▶それ以外の方:1ブース5,000円/日※1ブース約20㎡(2間×3間テント)

●取扱品目…郷土物産品、国体関連グッズ、スポーツ用品、飲食物(アルコール飲料を除く)、配送サービス、その他実行委員会が特に必要と認め



●その他…▶出店規模は、1会場1売店あたり1ブース以内▶売店の設置期間中は、途中に開設・閉設不可▶新型コロナウイルス感染症拡大防止のため、観客の入場制限または無観客開催となる場合あり

●申込方法…実行委員会ホームページの募集要領などを確認のうえ申し込み

炬火名を募集します

いちご一会とちぎ国体・とちぎ大会で大田原市において採火する「炬火(きよか)」に大田原らしい名称を募集します。

●テーマ…大田原市の歴史、文化、自然などの多彩な魅力をPRする「大田原らしさ」を表したもの

●炬火名…「○○○○の火」とする

●文字数…20文字以内 ※「の火」は20文字に含む

●募集期限…5月31日(金) ※当日消印有効

●応募資格…市内在住、通勤、通学をされている方

●申込方法…応募用紙に必要事項を記入し下記まで持参、郵送、メールまたはFAXで申し込み

※詳細は、実行委員会ホームページをご覧ください。

炬火代表走者を募集します

いちご一会とちぎ国体総合開会式の炬火集火イベントに参加する大田原市代表走者を募集します。

●募集期限…5月31日(金) ※当日消印有効

●応募資格…次のすべての条件を満たす方

①市内在住、通勤または通学をされている方

②大田原市炬火集火式(9月11日(土))、国体総合リハーサル(9月24日(土))、国体総合開会式(10月1日(土))に参加できる方

③火がついた炬火トーチ(400g程度)を持って、軽いランニングの出来る方

④国体総合開会式で他の演目などに参加しない方

●申込方法…左記「炬火名を募集します」と同じ

問申 いちご一会とちぎ国体・とちぎ大会大田原市実行委員会 A 2階 TEL (47) 6100

FAX (47) 6101 E-mail kokutai@city.ohtawara.tochigi.jp URL https://ohtawara-tochigikokutai.jp/





## 軽自動車税(種別割)納税通知書の発送と減免の手続き

問申 税務課 本2階  
TEL (23) 8785

軽自動車税(種別割)は4月1日現在の原動機付自転車や小型特殊自動車、軽自動車などの所有者に課税されます。令和4年度軽自動車税(種別割)納税通知書は5月10日<sup>④</sup>に発送予定です。納期限は**令和4年5月31日<sup>④</sup>**です。なお一定の要件を満たす場合、軽自動車税(種別割)の減免が受けられます。その種類・要件は次のとおりです。

減免区分		対象となる車両	申請に必要なもの
身障減免	身体が不自由な方、心身の発達や精神に障害がある方のために使用される軽自動車で、一定の要件を満たすもの	①障害者(注1)が所有し、障害者本人が運転する車 ②障害者または障害者と生計を一にする方もしくは常時介護をする方が所有し、生計を一にする方もしくは常時介護をする方が運転する車	・身体障害者等に係る軽自動車税(種別割)減免申請書 ・手帳(身体障害者手帳・療育手帳など) ・運転する方の運転免許証 ・軽自動車税(種別割)納税通知書
	車両の構造が身体障害者の利用に供するための軽自動車	①車検証に「車いす移動車」や「障害者輸送用」などと記載のある車両 ②車いすの昇降装置、固定装置などの特別仕様の車両	・市税減免申請書 ・車検証(コピー可) ・軽自動車税(種別割)納税通知書 ・納税義務者が法人の場合は法人登録印(実印) ・②の車両は、装置などの写真
公益減免	公益のために直接専用する軽自動車で、一定の要件を満たすもの(リース車両を除く)	公益性があると認められる団体の車両 ※使用方法・使用団体によっては減免の対象にならない場合がありますので、事前に税務課までご確認ください。	・市税減免申請書 ・軽自動車税(種別割)納税通知書 ・法人登録印(実印)

**【注1】減免の対象となる障害者の範囲** ※該当要件や詳細はお問い合わせください。(市ホームページにも掲載)

- ①身体障害者手帳または戦傷病者手帳の交付を受けていて、一定の要件に該当する方
- ②療育手帳の交付を受けていて、障害の範囲が「A」「A1」「A2」の方
- ③精神障害者保健福祉手帳の交付を受けていて、障害の程度が1級の方



### ●注意事項

- ▶令和4年4月2日以降に廃車や名義変更を行った場合でも、令和4年度の軽自動車税(種別割)は課税されます。
- ▶住所変更などにより納税通知書が届かない場合は至急税務課までご連絡をお願いします。
- ▶スマートフォン決済アプリでの納付の場合、領収証書および車検用納税証明書は発行されません。車検を受ける方は市役所・金融機関・コンビニエンスストアで納付してください。
- ▶軽自動車税(種別割)減免申請期間は、軽自動車税(種別割)納税通知書が届いてから納期限の令和4年5月31日<sup>④</sup>までとなります。申請期間を過ぎると減免を受けることができません。
- ▶減免は毎年度申請が必要です。自動更新ではありませんのでご注意ください。
- ▶「身障減免」の対象は、普通自動車などを含めて1人1台です。自動車税の減免については、大田原県税事務所 TEL (23) 4171 にお問い合わせください。
- ▶減免申請書は窓口にあります。なお、前年度減免を受けた方には納税通知書に減免申請書を同封しています。

## 大田原市行政改革推進委員会委員の募集

問申 総務課 本6階 TEL (23) 8702  
✉ soumu@city.ohatawara.tochigi.jp  
〒324-8641 大田原市本町1-4-1

本市では、行政改革の推進に当たり、「行政改革推進委員会」を設置し、行政改革大綱の実施状況についての助言などをいただいています。このたび委員の任期満了に伴い、新たな委員を次のとおり募集します。

- 委員会の構成と役割…市民の方々からの公募委員と各種団体の代表者で構成され、新たに策定する行政改革大綱の審議と大綱に基づく行政改革の取組状況について助言を行う。
- 応募資格…行政改革に関心があり、次のすべてに当てはまる方
  - ①市内に住所を有する18歳以上の方
  - ②平日の午後に開催する会議に出席できる方
  - ③本市の職員または議員でない方
- 募集人数…2名以内
- 任期…2年(令和4年7月1日～令和6年6月30日)
- 申込方法…5月27日<sup>⑤</sup>までに、申込書に必要事項を記入し、上記まで郵送、メールまたは直接持参(郵送の場合は、当日消印有効)
  - ※申込書は総務課窓口、または市のホームページからダウンロードしてください。
- 選考方法…選考委員会にて選考



大田原市では、平成29年度に計画期間を10年として、大田原市母子保健計画「愛あいプラン(第4次)」を策定しました。母子保健は、すべての子どもが健やかに成長していく上での健康づくりの出発点です。本市の健康課題である生活習慣病予防のためにも、子どもだけでなく家族全体の生活習慣を見直すことができる時期であることから、健康づくりの基盤となるため、この計画に沿って母子保健事業を推進しています。

令和3年度に中間評価を実施しましたので、今回は、2つの重点課題の一部を抜粋し、その結果についてお知らせいたします。

### 『愛あいプラン(第4次)』について

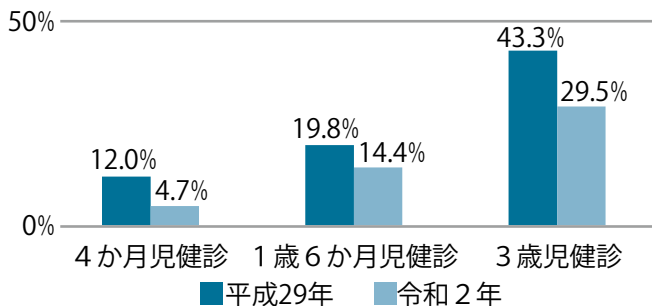
愛あいプランは、「みどり豊かな自然の中で、安心して妊娠・出産・子育てできるまちおおたわら」を基本理念としています。2つの重点課題と3つの基盤課題を基に安心して妊娠・出産・子育てができるように、子育て・健康支援をしています。

また、お父さん、お母さん、おじいちゃん、おばあちゃん、地域の方、皆さまで取り組む課題を提示しています。



## 重点課題① 目標:親子の愛着を育むことで、子どもの虐待を予防する

たたく・怒鳴るなどのしつけのし過ぎがあったと思う親の割合



中間評価：順調

\* 親や周りの大人が、子どもの成長発達を理解し、対処する力が身につけています。

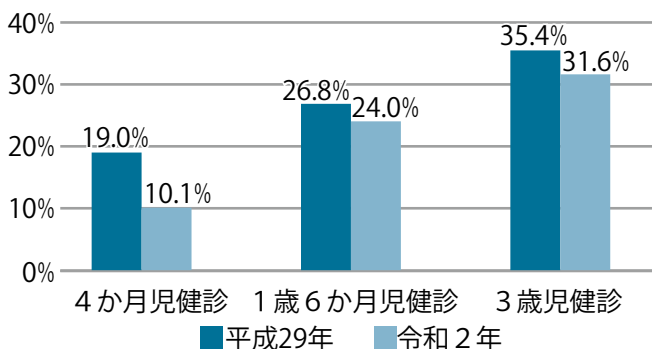
### みんなで取り組もう！

\* 育児をお母さん一人では抱えずに、育児の悩み・心配なことなどについて子育ての相談機関を利用するなど、子育て支援サービスを上手に利用しましょう。

\* 周りの人も子育て中のお母さんに声掛けしましょう。(子育て世代包括支援センター・子育てサロン・ファミリーサポートセンター・一時保育など)

## 重点課題② 目標:親や子どもの多様性を尊重し、育てにくさを感じる親を支援する

育てにくさを感じている親の割合



中間評価：順調

\* 育てにくさを感じている親の割合が減少しています。

\* 育児不安を感じた時に、子どもたちの発達を理解し、育児の相談が行えていることが伺えます。

### みんなで取り組もう！

\* 親や周りの大人が子どもの発達の特性について理解し、関わっていきましょう。

\* 育てにくさを感じている親やその子を理解し、地域の中で、声掛けをし、温かく見守りましょう。

\* 気になることがあれば、いつでも相談しましょう。

## 子育てのモットー『早起き・早寝・朝ごはん・あいさつ・絵本の読み聞かせ』

家族みんなが、健康でいきいきと生活できるよう、地域ぐるみで健康づくりを推進していきましょう。

3つの基盤課題については、広報おおたわら7月号「健康おおたわら塾」に掲載します。

大田原市母子保健計画「愛あいプラン(第4次)」中間評価報告書の内容につきましては、市ホームページからご覧ください。



# 市からののお知らせ

新型コロナウイルス感染症の影響により掲載事業が中止・延期となる場合があります。中止・延期の際は、市ホームページ、よいちメールなどでお知らせします。

**本** 本庁舎 **湯** 湯津上庁舎

**黒** 黒羽庁舎 **体** 県立県北体育館

## 健康・福祉



### 介護予防実態調査にご協力ください

高齢者の生活全般の機能低下を早期発見、把握し、介護予防活動につなげるために介護予防実態調査を行います。

●対象者：令和4年度に70歳または75歳になる方

※要介護または要支援認定を受けている方は対象外

### ●調査方法と結果通知

自宅に郵送で届く調査用紙に回答し、ご返送ください。8月下旬に回答内容に応じた結果表が郵送されます。

●調査期間：5月9日(月)～31日(火)

●調査委託業者：株式会社アールピーアイ栃木

※業者から内容確認の電話をする場合があります。

問 高齢者幸福課 **本** 3階  
TEL (23) 8917

### 5月31日は「世界禁煙デー」です

世界禁煙デーは、喫煙しないことが一般的な社会習慣となることを目指し、世界保健機構(WHO)が制定しました。

た。日本では5月31日(火)からの1週間を禁煙週間と定め、禁煙および受動喫煙防止の普及啓発を行っています。

喫煙は、多くの病気と関係していると言われ、自分だけでなく、受動喫煙により周囲の方の健康にも影響を与えてしまう可能性があります。

ご自身やご家族の健康のために、たばこについて考える機会としてはいかがでしょうか。

問 健康政策課 **本** 3階  
TEL (23) 7601

### 民生委員にご相談ください

「民生委員児童委員・主任児童委員」は、厚生労働大臣から委嘱され、無償で地域住民を支援しています。

相談などに対して必要に応じて関係団体や機関、福祉サービスとの調整役を務め、福祉の制度などさまざまな支援サービスを紹介しています。

民生委員児童委員・主任児童委員には守秘義務がありますので、相談内容の秘密は守られます。お住まいの地区を担当する

民生委員児童委員・主任児童委員が分からないときは、左記へお問い合わせください。

問 福祉課 **本** 3階  
TEL (23) 8707

### 療育手帳のマイナンバーによる情報連携について

令和5年1月から、療育手帳はマイナンバーによる情報連携が可能になります。

これにより、申請の内容によつては行政機関などの窓口での療育手帳の提示を省略できるようになります。

### 〔住所変更などの届出〕

療育手帳に記載の情報が現在の情報と違う場合、情報連携が行えないことがあります。住所や氏名などに変更がある場合は、療育手帳を持参のうえ、早めに左記の窓口でお手続きください。

問 福祉課 **本** 3階  
TEL (23) 8921

## 年金・国保



### 令和4年度「全国健康保険協会」の保険料率のお知らせ

中小企業などで働く方やそのご家族が加入する健康保険

である「全国健康保険協会栃木支部」の令和4年度の健康保険料率は、9・87%から9・1・80%から1・64%に改定されます。変更時期は、どちらも令和4年4月納付分からです。

詳細は全国健康保険協会のホームページをご覧ください。

問 全国健康保険協会栃木支部  
TEL 028(616)1692



## 税



### 事業者の方向け消費税のインボイス制度説明会

令和5年10月から開始する消費税のインボイス制度についての説明会を実施します。

●日程：5月から各月2回程度開催(事前予約制)

※会場は都度変わりますので、詳細は国税庁ホームページをご覧ください。

※来場の際は、公共交通機関をご利用ください。

問 大田原税務署  
TEL (22) 3115



### 自動車税(種別割)のお知らせ

5月は自動車税の納付の月です。5月にお手元に届く自動車税(種別割)の納税通知書で納期限の5月31日(火)までに納付してください。

その他ご不明な点は左記へお問い合わせください。

問 栃木県大田原県税事務所  
TEL (23) 4171

## 暮らし



### 令和4年の地価公示価格

地価公示法に基づき令和4年地価公示価格(令和4年1月1日現在)が、3月23日付で国土交通省土地鑑定委員会より公表されました。

なお、公示価格一覧は次の場所でご覧いただけます。

- ▼都市計画課(本庁舎)
- ▼湯津上支所
- ▼黒羽支所
- ▼市ホームページ

問 都市計画課 **本** 5階  
TEL (23) 8711



**建設発生土の受入候補地を公募します(第8次)**

栃木県大田原土木事務所発注の公共工事に伴う建設発生土について、有効利用を図るため、民有地の受入候補地を公募します。

候補地は一定の要件を満たす必要があります。詳細は県ホームページをご覧ください。



問 栃木県大田原土木事務所  
TEL (23) 5882

**都市計画の案の縦覧実施**

都市計画を変更するにあたり、都市計画の案を縦覧します。ご意見のある方は、縦覧期間中に意見書を提出することができます。提出された意見書の要旨は都市計画審議会に提出されます。

●都市計画の案…大田原都市計画道路の変更(栃木県決定)3・3・5号国道4号線

●変更する土地の区域…大田原市上石上、下石上の各一部

●縦覧期間および意見書提出期間…5月10日(火)～24日(火)

(土・日・祝を除く)

●意見書の提出方法

意見書に住所、氏名、生年月日、職業、意見の趣旨およびその理由を明記して、提出期間内に、左記へ持参、郵送または栃木県電子申請システムのいずれかにより提出



栃木県電子申請システム

**【縦覧場所・提出先・問い合わせ先】**

問申 栃木県都市計画課  
〒320・8501  
宇都宮市埜田1・1・20

TEL 028(623)2465

問申 栃木県大田原土木事務所  
〒324・8765  
大田原市紫塚2・2564

TEL (23) 5882  
1

問申 都市計画課 本5階  
〒324・8641

TEL (23) 8711  
大田原市本町1・4・1

**人権擁護委員の日**

全国人権擁護委員連合会では、毎年6月1日を「人権擁護委員の日」と定め、この日を中心として全国的な啓発活動を展開しています。

大田原人権擁護委員協議会では、この日に合わせ、特設人権相談所を開設します。

●相談内容…いじめ・体罰・DV、セクハラやストーカー行為など人権に関する内容

※相談は人権問題に詳しい人権擁護委員が担当しますので、安心してご相談ください。事前予約は不要です。

●日時・場所…6月1日(水)  
市総合文化会館

午前9時30分～正午

▼佐良土多目的交流センター  
午後1時～4時

▼黒羽・川西地区公民館  
午前9時30分～正午

問 政策推進課 本6階  
TEL (23) 8715

**とちぎウーマン応援塾「女性の声で地域を変えよう」参加者募集**

とちぎウーマン応援塾は、学びと実践、そして出会いの場です。

女性リーダーとして情報やスキルを身につけ、参加者同士のネットワークを広げましょう。

●日程…7月16日(土)、8月6日(土)、8月20日(土)、9月15日(土)(オンライン開催)、10月22日(土)、11月5日(土)(全6回)

●場所…パルティとちぎ男女共同参画センター

●内容…講義、グループワークなど

●対象者…地域活動・社会活動に参画する意欲のある女性

●費用…無料

●定員…20名(選考あり)

●申込方法…6月17日(金)までに、所定の用紙を左記へ直接、郵送またはFAXのいずれかで申し込み

問申 政策推進課 本6階  
〒324・8641

TEL (23) 8715  
大田原市本町1・4・1

FAX (23) 8748  
(23) 8748

問申 パルティとちぎ男女共同参画センター  
〒320・0071

TEL (23) 8715  
宇都宮市野沢町4・1

FAX (23) 8748  
028(665)8325

TEL 028(665)8323  
028(665)8325



**栃木の環境美化県民運動(市内一斉清掃のお知らせ)**

「とちぎの環境美化県民運動」に併せ、市内一斉清掃を行います。

ぜひ自治会などの清掃活動にご参加ください。

●日時…5月29日(日)  
午前7時～9時

※実施場所など詳細については、各自治会の回覧でご確認ください。

問 生活環境課 本2階  
TEL (23) 8706



創業93年の郡山塗装グループ! 累計施工実績13,500件超え!  
大田原市・那須塩原市の外壁塗装・屋根リフォームは私たちに任せください!  
お家のお困りごとは、何でもお気軽にご相談ください!  
株式会社 とちぎ塗装テック TEL 0120-123-560  
プロタイムズ那須塩原店 那須塩原市島方31-3 reform@k-toso.com

※財源確保のため、有料広告を掲載しています。

**本** 本庁舎

**湯** 湯津上庁舎

**黒** 黒羽庁舎

**体** 県立県北体育館

### 自衛隊からのお知らせ

【自衛隊広報展を開催します】

●日時：5月4日(水) 午前10時～午後3時  
●場所：東武宇都宮百貨店大田原店

●内容：73式小型トラック展示、制服試着、VR体験(疑似飛行体験)  
※来場者に自衛隊限定シールをプレゼント(無くなり次第終了)

【一般曹候補生・自衛官候補生募集】

種目	一般曹候補生	自衛官候補生
受付期間	3月1日(火)～5月10日(火)	随時
試験日	5月20(金)～29日(日)のいずれか1日	詳細は受付の際にお知らせします
試験会場	宇都宮市桜合同庁舎	
応募資格	18歳以上33歳未満の方	

問 自衛隊栃木地方協力本部  
大田原地域事務所  
TEL (22) 2940

### 文化・教養



那須与一伝承館特集展「福原那須氏ゆかりの里」開催

●開催期間：4月29日(金)～6月19日(日)(毎週月は休館日)

【関連企画】

関連企画として、講演会および講座を開催します。詳細は広報おたわら4月号または市ホームページをご覧ください。



問 那須与一伝承館  
TEL (20) 0220

なす風土記の丘・歴史民俗資料館「なす風土記サロン」受講生募集

●期間：5月～令和5年2月

●場所：湯津上庁舎会議室

●対象者：ボランティア活動希望の方、地域文化に興味のある方

●定員：20名程度(要予約)

●費用：適宜

●初回内容：ガイダンス・館長講話(5月15日(日)午後1時30分から)

問 那須風土記の丘湯津上資料館  
TEL (98) 3322

歴史民俗資料館の農業体験フェスタ サツマイモ作り

●日程(3回連続講座)

1 5月21日(土)「畑づくり」  
2 5月28日(土)「植えつけ」  
3 10月中旬「収穫」

※各日、午前9時30分～正午

●定員：20名程度(要予約)

●費用：無料

●集合場所：歴史民俗資料館

※雨天の場合、翌日に順延

●申込方法：左記へ電話で申し込み

問 歴史民俗資料館  
TEL (98) 2151

とちぎ県民カレッジ登録講座「近世の版本で読む『おくのほそ道』 関東・東北篇」

江戸時代に出版された版本を使用し、松尾芭蕉の傑作「おくのほそ道」を一字ずつ書き写しながら読み進めます。

●日時および内容

1 5月28日(土)敦賀く種の浜

2 6月11日(土)種の浜く大垣

3 7月23日(土)序章

4 8月6日(土)序章く旅立ち

5 8月20日(土)草加く室の八島

6 9月10日(土)室の八島く仏五左衛門

7 11月5日(土)日光く黒髪山

8 12月3日(土)黒髪山く那須

9 12月17日(土)那須く黒羽

10 令和5年1月7日(土)黒羽く雲巖寺

11 1月28日(土)雲巖寺

12 2月11日(土)雲巖寺く殺生石・遊行柳

13 2月25日(土)殺生石・遊行柳く白河の関く須賀川

14 3月4日(土)須賀川

15 3月18日(土)須賀川くあさか山くしのぶの里

※各日、午後1時30分～3時30分

●場所：黒羽芭蕉の館研修室

●講師：当館学芸員

●定員：16名(先着順)

●費用：無料

●持ち物：鉛筆、ノート

●申込方法：5月15日(日)～27日(金)に左記へ直接、電話またはFAXで申し込み

問 黒羽芭蕉の館  
TEL (54) 4151  
FAX (54) 4188

栃木県シルバー大学校北校(第43期生)学校説明会開催

栃木県シルバー大学校北校では、第43期生の募集にあたり、入学希望者を対象に、学校説明会を開催します。

【北校学校説明会】

●日時：【第1回】5月19日(木)、【第2回】6月6日(日)

※各日、午前10時～正午

●内容：学校の目的・授業内容・学生自治会活動などの説明

●申込方法：当日、北校まで直接お越しください。

【北校第43期生募集内容】

●定員：120名

●学習年限：2年間(10月入学)

●授業料：年額1万9000円

※他に資料代年額2100円、授業教材費、学生自治会費などがかります。

※応募資格、入学願書の提出方法などの詳細はホームページをご覧ください。

高年齢者幸福課で配付する入学願書をご覧ください。

※北校のほかに、中央校(宇都宮市)、南校(栃木市)があります。



問 栃木県シルバー大学校北校(矢板市矢板54)

TEL 0287(43)9010

問 高年齢者幸福課 本3階

TEL (23) 8740

# スポーツ



全国障害者スポーツ大会リハーサル大会開催に伴う施設の利用制限について

5月21日(土)、22日(日)にかけて、美原公園において「全国障害者スポーツ大会・リハーサル大会」が開催されます。大会の開催にあたり、左記のとおり施設の利用が制限されますので、ご理解とご協力をお願いいたします。

●**野球場・第2球場**：利用不可(5月17日(火)～25日(水))

●**駐車場**：次の駐車場は大会関係者が使用するため、一般の方の利用不可

・美原公園一部の駐車場(北駐車場、北第2駐車場、野球場駐車場、第2球場駐車場、東駐車場、南駐車場、西駐車場の一部)

※期間中は会場の準備および撤去作業のため、大型車両などの出入りがあるほか、一部の駐車場については、会期前後も利用を制限する場合があります。

## 【大会に関する問い合わせ先】

問 栃木県全国障害者スポーツ大会課

TEL 028(623)3530

## 【施設に関する問い合わせ先】

問 スポーツ振興課 体  
TEL (22)8012

## ゴルフレベルアップ教室受講生募集

●**日時**：6月7日～7月26日(全8回)毎週(火)、午後6時30分～8時30分

●**場所**：ゴールドヒル倶楽部

●**対象者**：市内在住または在勤している方

●**定員**：10名(抽選)

●**講師**：田口 博満氏

●**費用**：1万3000円(開講日に支払)

●**申込方法**：5月17日(火)～23日(日)午前8時30分～午後5時15分に左記へ申し込み

※抽選結果は5月25日(水)に市ホームページで発表

問 申 スポーツ振興課 体  
TEL (22)8017



## ゴルフコンペ賞品購入先登録業者募集

### ●条件

① 大田原市内に事業所があり、事業主の住所が大田原市内であること(事業主が法人の場合は、その所在地が市内であること)

② 複数の予算額に応じ、賞品の用意が可能であること

③ 賞品を梱包したうえで、市内各ゴルフ場に対し配達が可能であること

※詳細は市ホームページでご確認いただくか、左記までお問い合わせをさせていただきます。



●**申込期限**：5月31日(水)

●**申込方法**：次のいずれかの方法で申し込み

① 平日午前8時30分～午後5時15分に左記窓口へ直接申し込み

② 市ホームページから申込書をダウンロードのうえ、メール・FAXいずれかの方法で申し込み

※登録をしたことにより、賞品の発注を担保するものではありません。

問 申 スポーツ振興課 体  
TEL (22)8017

FAX (22)8016

## 令和4年度小学生ソフトテニス教室参加者募集

●**日時**：5月21日(土)～10月15日(日)(8月13日、10月8日を除く)毎週(土)午後5時30分～7時30分

●**場所**：美原公園テニスコート

●**対象者**：小学生

●**定員**：60名程度(先着順)

●**費用**：5000円(全日程分、保険料含む)

※開校式にお支払いただく。

●**申込方法**：5月17日(火)までの平日午前8時30分～午後5時15分に左記へ申し込み(電話申込不可)

※詳細は募集要項(県北体育館内に配置)をご覧ください。

問 申 大田原市体育協会事務局  
TEL (22)8018

問 大田原市体育協会ソフトテニス部 大森  
TEL 090(7819)1741



## 第47回市民バドミントン大会参加者募集

●**日時**：5月22日(日)午前8時30分(午前8時10分受付開始)

●**場所**：大田原体育館

●**対象者**：市内在住、在勤または通学している方

●**種目**：男子ダブルス・女子ダブルス(上級・中級・初級者に分かります)

●**費用**：1チーム2000円(中学生以下は1000円)

※大会当日にお支払いただく。

●**申込方法**：5月11日(水)までの平日午前8時30分～午後5時15分に左記へ申し込み(電話申込不可)

問 申 大田原市体育協会事務局  
TEL (22)8018

## 「ぐるぐる」の開催について

5月21日(土)、22日(日)にサイクリイベント「ぐるぐる」が開催されます。

当日は多くの参加者が自転車に乗って市内を周遊します



**本** 本庁舎

**湯** 湯津上庁舎

**黒** 黒羽庁舎

**体** 県立県北体育館

ので、ご理解とご協力をお願いいたします。

●大田原市通行エリア

▼5月21日⑤：金田地区周辺  
く黒羽地区周辺

▼5月22日⑥：佐良土・湯津  
上地区周辺く金田地区周辺

※詳細は大会ホームページをご確認ください。



●会場：道の駅那須与一の郷  
(エイドステーション)、黒

羽山大雄寺(コト消費会場)

問 ぐるるとち実行委員会事務局  
TEL 070(4020)9498  
(平日午前10時〜午後7時)

✉info@gurutochi-cycling.com



産業・雇用

令和4年度県北産業技術専門  
学校訓練生の募集

栃木県立県北産業技術専門  
学校では、障害のある方を対象  
に、就職に必要な知識や技能  
を習得するため、次のコース  
の訓練生を募集します。

●コース名：清掃実務科

●定員：5名

●対象者：知的または精神障  
害者で、ハローワークに求  
職登録している方

●募集期間：6月10日⑤まで  
●入校選考：6月20日⑥(面  
接)

●訓練期間：7月1日⑤〜8  
月30日④午前9時〜午後3  
時30分

●実施場所：社会福祉法人  
あいのか福祉会 ぱん屋

さんのカフェ HoneyBee

(浅香1丁目3542・  
215)

●訓練内容：清掃作業全般、  
配膳および接客作業、簡単  
なパソコン入力、基礎教養  
などを学び、職場体験実習  
を行います

●費用：無料  
※教材費など(4000円程  
度)は自己負担

問申 栃木県立県北産業技術  
専門学校 職業能力開発担当

TEL 0287(64)4000

問 福祉課 本3階  
TEL (23)8954

大田原の地酒「三つ蔵飲み  
くらへセット」発売

菊の里酒造、天鷹酒造、渡  
邊酒造の特別純米酒がセット  
になりました。

お土産や贈答用、自宅での  
飲み比べに、ぜひお買い求め  
ください。

●商品名：大田原の地酒三つ  
蔵飲みくらへ

●内容量：300ml×3本

●価格：2000円(税込み)

●取扱店：市内酒販店など

問 大田原市の地酒とまちおこ  
し研究会事務局(商工観光  
課内) 本4階

TEL (23)3145



中身の3種の地酒

パッケージの見本

コラム～見つけました ささえ愛～ Vol.10

スクールバス自転車置き場(佐久山地区)

スクールバスを利用する子どもたちの一部は、  
家からバス乗り場まで自転車で行って来て、そこ  
に自転車を置いてバスに乗り換えます。藤沢で美  
容室を営む金澤さんの自宅前も、スクールバス停  
留所に指定されています。

金澤さんは、子どもたちがバスを待っている間  
や自転車が停められている間、雨や風をよけても  
らえるようにと屋根や風よけをつけました。

「このバス停を利用する子どもたちは年々少なくな  
っていますが、ひとりでもいる限り自分のでき  
ることで守りたい」と話します。

地域の皆さまにそっと見守られながら、子ども  
たちは今日も学校へ向かいます。

問 高齢者幸福課 本3階 TEL (23)8740



自転車を置く中学生



自転車置き場を設置した金澤キミさん

**大田原市農業公社  
農業体験参加者募集**

**【お茶摘み・手もみ体験】**

- 日時：5月28日(土)午前9時
- 場所：大田原市須賀川
- 定員：20人(抽選)
- 費用：500円
- 受付期間：5月6日(金)～13日(金)

**【梅の実収穫・梅干し漬け】**

- 日時：6月18日(土)午前9時
- 場所：湯津上梅園場・湯津上農村環境改善センター
- 定員：16人(抽選)
- 費用：1500円
- 受付期間：5月25日(水)～6月1日(水)

- 申込方法：左記へ電話または直接申し込み

問 大田原市農業公社  
TEL (23) 4834

**女性のための農機具講習会  
参加者募集**

圃場で農機具の安全な使い方について、講習会を実施します。

- 日時：6月4日(土)午後0時30分～4時(雨天決行)
- 集合場所：金田北地区公民館
- 対象者：市内在住の女性
- 定員：20名(先着順)

- 費用：300円(保険料含む)
- 取り扱う農機具：草刈り機(バッテリー式・手押し型有)・管理機・トラクター
- 服装：作業しやすい服装・長靴・手袋・帽子
- 申込方法：5月16日(月)～20日(金)8時30分～午後5時15分に左記へ直接または電話で申し込み

問 農業委員会事務局 本4階  
TEL (23) 8716

**教育**

**教科用図書選定委員会**

**【第一回選定委員会】**

- 日時：5月17日(火)午前10時～11時
- 場所：本庁舎301会議室
- 内容：特別支援学級用教科用図書選定の基本方針、選定・採択の事務日程などの確認

**【第二回選定委員会】**

- 日時：7月11日(月)午前10時～11時30分
- 場所：本庁舎301会議室
- 内容：特別支援学級用教科用図書調査結果の報告、協議

**【教科書展示会の開催】**

- 展示日程
- ▼事前展示：6月3日(金)～10日(金) ▼法定展示：6月11日(土)～26日(日)
- 展示時間
- ▼月～土：午前9時～午後9時 ▼日・祝：午前9時～午後6時
- ※6月7日(火)、14日(火)、21日(火)は休館日

- 場所：大田原教科書センター(大田原市生涯学習センター1階)
- 内容：小・中学校用教科書小・中学校特別支援学級用教科書

問 学校教育課 本4階  
TEL (23) 3125

**イベント**

**第5回芭蕉の里くろばね那珂川レディース鮎釣り大会**

- 日時：7月3日(日)(予備日7月10日(日))
- ▼受付：午前7時(30分間)
- ▼競技時間：午前8時30分～午後0時30分
- ▼表彰式：午後1時30分から
- ※悪天候などで延期または中止になることがあります。
- 場所：那珂川河川公園(黒

- 羽商工会裏)
- 対象者：中学生以上の女性
- 費用：3000円
- ※入漁券をお持ちでない方は別途1250円を負担。
- ※釣り竿、用具一式は無料で貸し出します。

- 申込方法：5月23日(日)～6月26日(日)午前8時30分～午後5時に申込書に参加費を添えて左記へ直接申し込み(大会当日支払い可)

問 大田原市観光協会  
TEL (54) 1110

**芭蕉ウィーク「古代ロマンを求めて湯津上めぐり」開催**

松尾芭蕉が「おくのほそ道」の行程で黒羽地区に逗留した5月21日～6月3日を「芭蕉ウィーク」と称しイベントを開催します。

- 日時：5月28日(土)午前9時～午後3時(雨天決行)
- 集合受付：道の駅「那須与一の郷」(午前8時55分まで)

- 行程
- 道の駅「那須与一の郷」(受付) ↓ 大田原市なす風土記の丘湯津上資料館 ↓ 下侍塚古墳 ↓ 上侍塚古墳 ↓ 笠石神

- 社 ↓ 湯津上村民食堂(昼食古墳カレール) ↓ 栃木県ながわ水遊園 ↓ 道の駅「那須与一の郷」(解散)
- 対象者：どなたでも参加可
- 定員：20名
- 費用：2500円(昼食代・バス代・拝観料など)
- ※詳細は観光協会ホームページをご覧ください。

- 申込方法：5月13日(金)までの平日午前9時30分～午後5時に左記へ申し込み

問 大田原市観光協会  
TEL (54) 1110

**県北さつき祭り合同展**

- 日時：5月20日(金)～22日(日) 午前9時～午後5時(22日は午後3時まで)
- 場所：那須野が原公園(緑の相談所)
- 主催：臈月協会那須支部・臈月会なすの支部・大田原臈月会支部

問 大田原臈月会 会長 加藤 恵三  
TEL 080(5015)1409



# 地域のひろば

※新型コロナウイルス感染症の影響により掲載事業が中止・延期となる場合があります。詳細は各施設ホームページでご確認ください。

**本** 本庁舎

**湯** 湯津上庁舎

**黒** 黒羽庁舎

**体** 県立県北体育館

トピックス

健康  
おわたわら塾

子育て

健康・福祉

年金・国保

税

くらし

文化・教養

スポーツ

産業・雇用

教育

イベント

地域の  
ひろば

スナップ  
おわたわら

Challenge!

## 地域おこし協力隊 活動レポート

報告者：西谷 俊彦

vol.38

### 新たに地域おこし協力隊員を任命しました

3月1日に新たな地域おこし協力隊員として、西谷俊彦氏を任命しました。

西谷隊員には、「新規就農を目指した農業振興に関する活動」を行っていただきます。

#### 【西谷隊員より一言】

この度、3月より地域おこし協力隊に任命された西谷俊彦です。出身地は石川県で、年齢は25歳です。大学卒業後、農業や福祉の仕事に携わっていました。協力隊としての現在の活動は、市内で有機農業を営んでいる「きくち農園」で農業を学びながら、大田原市の農業に関するPR活動などを行っており、大田原市が有機農業に盛んに取り組んでいる地域だと知ってもらうための活動もしていきたいと思っています。

これから農業を通して少しでも大田原市の皆さまのお役に立てるよう取り組みますのでよろしくお願います。



任命書交付式

#### 問 政策推進課

**本** 6階

TEL (23) 8793



じゃがいもの定植準備中

## なす風土記ものがたり

vol.49

### 四季農耕図屏風

田園風景が広がる大田原では、田んぼに水が入ると、春がきて一年が始まったと感じる方も多いのではないのでしょうか。今回は、「四季農耕図屏風」を紹介いたします。

四季農耕図は四季耕作図とも呼ばれ、一年間の稲作の過程を描いて襖絵や屏風、掛軸などに仕立てたものです。日本には平安時代から四季絵・月次絵という稲作を描いたものがありました。十五世紀前半に中国から農民の労働風景が描かれた耕織図が伝わると、それらと結びついて四季耕作図となりました。主に狩野派によって、寺院や城郭などの襖絵としてさかんに描かれるようになりました。江戸時代後期になると、狩野派以外の各流派の画家たちや各藩の御用絵師なども描くようになり、全国へ、そして庶民層にも普及しました。

当館では所蔵する四季農耕図屏風の春の場面を、4月29日(金)～5月29日(日)まで展示します。ぜひご来館ください。



四季農耕図屏風【江戸時代】  
(当館所蔵)

#### 問 歴史民俗資料館

TEL (98) 2151

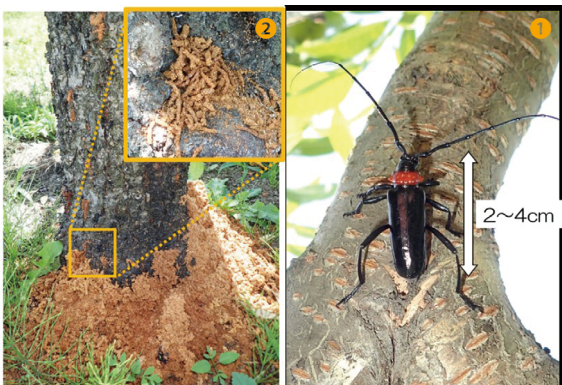
### 特定外来生物「クビアカツヤカミキリ」

幼虫がモモ・ウメ・サクラなどの樹木内部を食い荒らし、衰弱・枯死させる特定外来生物「クビアカツヤカミキリ」による被害が県南地域で拡大・深刻化しています。被害拡大防止のため、クビアカツヤカミキリを発見した場合は、速やかに左記へご連絡ください。

#### 【クビアカツヤカミキリの特徴】

- ・体長は約2.5cm～4cm
- ・全体的に光沢のある黒色で胸部(首部)が赤色になっている
- ・6月～8月に成虫となって樹木の外に現れる

※特定外来生物とは、日本の生態系に重大な影響をおよぼすおそれがある生物として、外来生物法により指定された生物で、飼育、運搬、販売、野外に放つことなどが禁止されています。



①クビアカツヤカミキリ成虫 ②幼虫が排出し、株元に堆積した挽き肉状のフラス(木くずと糞のまじったもの)

#### 問 生活環境課

**本** 2階

TEL (23) 8775

#### 問 栃木県北環境森林事務所

TEL (23) 6363

#### 問 栃木県那須農業振興事務所

TEL (22) 2826

# 自然観察館だより

TEL (28) 3251



休館日：毎週月曜(祝日を除く)、祝日の翌日(日曜を除く)  
■開館時間…午前9時30分～午後4時30分  
(入館は午後4時まで)

## ■世界のチョウ・日本のチョウ展

～タテハチョウ大集合～ 6月19日⑩まで開催

雄と雌とで全く異なる色彩・斑紋を表す型のことを性的二型と言います。日本で見られるタテハチョウで、性的二型の代表的なチョウを紹介します。

### ◆メスグロヒョウモン

雄の翅の表は他のヒョウモンチョウと同様に橙色と黒斑のヒョウ柄模様をしています。雌の翅の表は青紫色を帯びた黒色に白帯と白斑があります。中央アジア東部から中国、日本まで幅広く分布しています。



### ◆メスアカムラサキ

雄の翅の表は黒褐色で、前翅と後翅の中央には大きな白い紋があり、その周囲は紫色に輝いています。雌の翅の表は橙色です。雌は毒チョウのカバマダラに擬態していると考えられています。熱帯・亜熱帯に広く分布していて、日本では八重山諸島などで見られます。



## ■自然観察会(早起き探鳥会)を開催

日の出が早い6月、だんだんと明るくなってくるふれあいの丘で目覚めただけの野鳥を観察します。

- 日時…6月18日④午前5時～7時30分 ※雨天中止
- 集合場所…ふれあいの丘駐車場 ※のぼり旗が目印
- 対象者…小学生以上(小学生は保護者同伴)
- 定員…10名(先着順)
- 費用…300円(野鳥の会会員100円、中学生以下無料)
- 持ち物…雨具、筆記用具、双眼鏡(お持ちの方はご持参ください、当館でも用意しています)
- 申込方法…5月21日④～6月11日④に、電話(午前9時30分～午後4時)で申し込み
- その他

大田原理科クラブと日本野鳥の会栃木県支部との共催



昨年の観察会の様子

## ■臨時休館のお知らせ

5月10日④は臨時休館になります

# 天文館だより

TEL (28) 3254

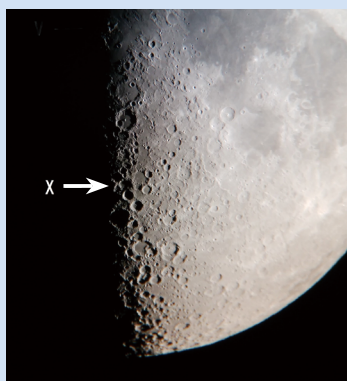


休館日：毎週月曜(祝日を除く)、祝日の翌日(日曜を除く)  
■開館時間…午後1時30分～9時  
(入館は午後8時30分まで)

## ■星空情報■

### 月の表面に「X」の文字が浮き上がる

月にはたくさんのクレーターがあります。クレーターは、月の表面に隕石がぶつかってできた跡です。月には水や大気がほとんどないので、隕石がぶつかった跡が浸食されずいつまでも残って見えるのです。大きなクレーターは直径100kmを越すものまであります。



月面X(天文館)

月面「X」は、3つの隣り合ったクレーターを縁取っている高い部分に太陽の光が当たり、それがちょうどアルファベットのXのように見えるのでそのように呼ばれ、最近知られるようになってきました。

この月面Xは、太陽の光の角度の関係で、年に数回、それも限られた時間にしか見ることができない、なかなか珍しい現象です。

天文館では5月8日⑩午後6時10分～7時、7時10分～8時の2回、月面Xの観望会を実施します。ぜひ大きな望遠鏡でお楽しみください。

## ■主なイベント(5月中旬～6月中旬)■

### ①写真撮影会(初心者の方大歓迎 月の写真を撮ろう)

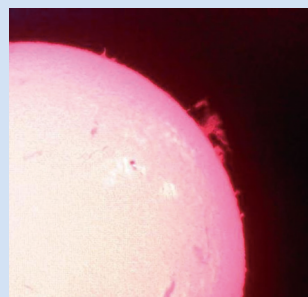
- 日時…6月7日⑩ 午後8時10分～9時
- 内容…この日は上弦の月。クレーターや谷などの地形が見やすい時です。望遠鏡にカメラを接続し撮影します。レンズ交換ができる一眼カメラをご持参ください。

### ②県民の日無料開放

- 日時…6月11日④～12日⑩
- 内容…「栃木県民の日」に伴い、11日と12日の両日を無料開放日とします。  
※予約された方を優先します。一度に入館できる人数に限りがありますので、事前に予約をお願いします。

### ③街角観望会・その1

- 日時…6月18日④  
午後2時～4時
- 場所…中央多目的公園
- 内容…太陽望遠鏡を公園内に設置し、黒点やプロミネンスなど、普段見ることの少ない太陽表面の様子を観望します。



黒点とプロミネンス(天文館)

## 大田原図書館からの お知らせ



大田原図書館 TEL(23)4560 通年 9:00~19:00  
 黒羽図書館 TEL(59)0855 平日 9:30~18:30 (土・日・祝) 9:30~17:30  
 湯津上図書館 TEL(98)7037 通年 9:00~17:00

★絵本や紙しばいの読み聞かせなどを行っています。

名称	場所	日時
ピノキオおはなし会	大田原図書館	5月1日①・5月15日①・6月5日① 午後2時から
こどものつどい 出演：ガールスカウト	おはなしコーナー	5月8日①・6月12日① 午後2時~3時
にじいろおはなし会	トコトコ大田原3階 つどいの広場	5月24日②・6月28日② 午前11時から
おひさまばかばかの会	しんとみ子育て 支援センター	5月13日③・6月10日③ 午前11時から
コアラおはなし会	黒羽図書館2階 視聴覚室	5月8日④・6月12日④ 午前11時から

こんにちは。大田ワラオです。  
 新生活の疲れを溜めないように、  
 しっかり休息しましょう。



### ★休館日のお知らせ★

※休館日は生活カレンダーでも確認できます。

大田原図書館・湯津上庁舎図書室  
 5月2日⑤・5月16日⑤  
 5月20日⑤・6月6日⑤

黒羽図書館  
 5月9日⑥・5月20日⑥  
 5月23日⑥・6月13日⑥

### ★図書館で予約できる資料の点数が変わりました★

利用者の方々のご要望にお応えし、予約の制限を変更しました。  
 今後は図書と雑誌を合わせて**10冊**まで予約できます。視聴覚資料の  
 上限4点は変更ありません。どうぞご活用ください。

なお、この変更に伴い、予約の待ち時間やカウンターで待ち時間  
 が延びることを防ぐため、以下の取り組みを行います。

- ① コミックなどの「巻揃え」対応の中止
- ② 予約者のカードによる予約資料の貸出し徹底
- ③ リクエスト資料提供可否の回答保留  
ご理解ご協力をお願いします。

## 那須野が原ハーモニーホールからののお知らせ



TEL(24)0880

※出演者への花束、プレゼント、出入り待ち、楽屋訪問などはお断りします。  
 ※記載がない限り、未就学児の入場はすべてお断りします。

### 近日開催

#### 気軽に寄席ハーモニー亭 柳家さん喬独演会

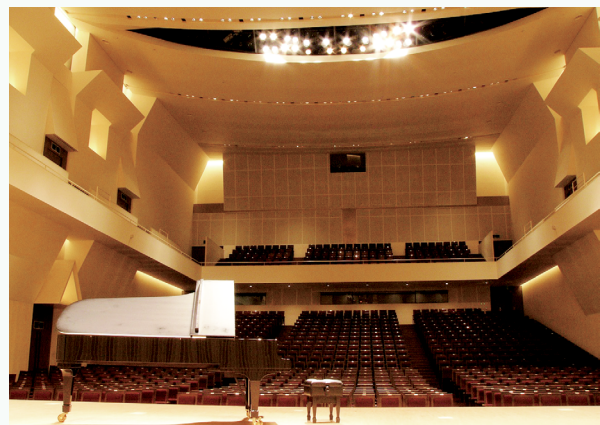
- 日時…5月19日⑦ 午後2時開演 小ホール
- チケット…全席指定1,500円(友の会1,400円)  
大学生以下1,000円
- 出演…柳家さん喬  
柳亭左ん坊(前座)



### 参加者募集

#### 第29回マラソン・コンサート 参加者募集

- 日時…8月19日⑧・20日⑧ 大ホール
  - 対象者…小学4年生以上
  - 費用…200円
- ※申し込み期間など詳細は、ホールホームページ  
 をご覧いただくか、お問い合わせください。



3/10 大田原市出身のK-1選手

大田原ふるさと大使委嘱状交付式



市では、歴史、文化、産業などの誇れる特性をPRし市への関心度およびイメージの高揚に資するため、各方面で活躍されている方々を「大田原ふるさと大使」として委嘱しています。

この度、本市出身でK-1選手として活躍されている蓮實光氏を大田原ふるさと大使として委嘱しました。

「大田原市初のK-1ファイターのパワーをお送りします。」と抱負を述べられました。

3/9 新たに2件を認定

大田原ブランド認定証交付式



大田原市の知名度向上と産業の振興、地域活性化を目的として、本市の自然豊かな環境のもとで作られた特に優れた特産品を「大田原ブランド」として認定しています。

今回で4回目となりました認定審査において「大田原たんどん」、「古代米の食パン」の2件が新たに大田原ブランドに認定されました。

3/24 子どもたちの安全のために

新入学児童へランドセルカバー寄贈



大田原ロータリークラブ、大田原中央ロータリークラブ、黒羽ロータリークラブの3団体から、市内の新入学児童の入学を祝し、ランドセルカバーが寄贈されました。

黄色いランドセルカバーには、市の「ありがとう運動」の推進を踏まえて「ありがとう」の文字が入っており、新入学児童への交通安全の願いを込め、入学式に配付しました。

3/10 地域へ貢献

京浜精密工業株式会社 空間殺菌清浄機寄贈



京浜精密工業株式会社(本社：横浜市神奈川区)から新型コロナウイルス感染症拡大防止の一環として、自社開発商品の空間殺菌清浄機7台が寄贈されました。寄贈された空間滅菌清浄機は、市内の各施設に設置し活用しています。

同会社からは、令和2年4月にもマスク1万枚、10月に足踏み式の消毒用ポンプスタンド5台が寄贈され、学校や学童保育施設、医療・福祉関係に配付しています。

# 津久井市長 退任

令和4年4月7日、任期満了により津久井市長が退任されました。津久井市長は、第6代大田原市長として、平成22年4月8日に就任され、3期12年にわたり、東日本大震災からの復興をはじめとして、ICT教育の推進や新型コロナウイルス感染症対策など、大田原市の市政運営に尽力されました。このたびの津久井市長の退任に伴い、永山副市長、藤原副市長、植竹教育長が退任されました。



拍手で見送られる津久井市長



花束を受け取る植竹教育長



花束を受け取る永山副市長



花束を受け取る藤原副市長

3/28

## 英語教育推進のために

日本フェルト株式会社からの寄附



日本フェルト株式会社(本社：東京都北区)から英語教育推進事業のために50万円が寄附されました。

日本フェルト株式会社は大田原市に栃木工場を置き、同工場において地元採用を積極的に行っています。

今回の寄附は、中学生が英語検定試験を受験する際の受験手数料の補助に活用させていただきます。

3/28

## 子どもたちの成長を願って

新入学児童へランチョンマット寄贈



JAグループ栃木から、市内の新入学児童に対し、学校給食で使う「笑みちゃんランチョンマット」が寄贈されました。

このランチョンマットは、未来を担う子どもたちに県内の農畜産物をたくさん食べ、健やかに成長することを願い作成されたものです。

寄贈されたランチョンマットは入学式に配付しました。

# みんなのひろば

## 大田原油絵クラブ

投稿者：大田原油絵クラブ代表 蜂巣 貞美  
 大田原油絵クラブは、総合文化会館で毎月第1、第3月曜日(1月～3月は第2月曜日)の午後5時から油絵教室を開講しています。  
 日展に入選されている齋藤 勝美 先生のご指導のもと、文化協会展、栃木県芸術祭美術展などに出品しています。  
 小学生以上ならどなたでも大歓迎です。興味のある方は下記までお問い合わせください。

問 クラブ代表 蜂巣 貞美 TEL 090(7412)6757  
 問 文化振興課 本4階 TEL(23)3129



市内で活躍する  
皆さまを紹介します

# 大田笑人

## 『みんなのひろば』投稿募集

問 情報政策課 本6階 TEL(23)8700  
 問 jouthou@city.ohatawara.tochigi.jp

- 応募方法
    - Eメールに写真を添付し、本文に次の①～⑥を記入して情報政策課にお送りください。
  - ①コーナー名
    - ・我が家の『○○』(家族や自慢のレシピなどの紹介)
    - ・いいところ撮り(市内の風景・イベント写真の紹介)
    - ・大田笑人(市内で活躍する個人・団体の紹介)
  - ②写真のタイトル
  - ③コメント(200文字程度)
  - ④氏名とペンネーム(本名掲載を希望の場合は不要)
  - ⑤住所(番地も記入。紙面には大字のみ掲載します。)
  - ⑥電話番号
- 注意事項
    - \*原則として受付順に掲載しますが、応募多数の場合は過去に一度も掲載されていない方を優先します。
    - \*掲載回数の上限は1人につき月1回かつ同一年度内3回までとし、2号連続しての掲載は行いません。
    - \*掲載された場合の謝礼はありません。
  - 掲載できない記事
    - ・市の品位、公共性または公益性を損なうおそれがあるもの
    - ・政治的、宗教的または選挙活動に当たるもの
    - ・営利を目的とするもの
    - ・個人、団体を誹謗中傷するもの
- ※詳しくは、市ホームページをご覧ください。



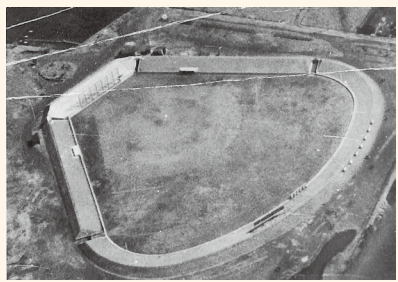
## 市史編さんだより vol.19

今回は、旧大田原市のスポーツ施設の黎明となる大田原総合運動公園(現在の美原公園)の歴史をたどります。昭和22年(1947)、当時の大田原町が旧中島飛行機製作所から6万坪の敷地を買収し、翌年には大田原総合運動公園の設置が計画されます。昭和26年(1951)、常設野球場の完成を皮切りに、昭和28年(1953)に陸上競技場、昭和29年(1954)に補助球場およびテニスコート、昭和32年(1957)に市営プール完成と続き、昭和30年代には、遊園池と児童遊園地も備えた本市初の総合運動公園となりました。

その後、昭和43年(1968)には大田原総合運動公園から美原公園へと名称を変更し、昭和46年(1971)には市営スケート場が完成して1年を通してスポーツが楽しめる環境が整いました。昭和50年代に入ると、昭和55年(1980)の栃の葉国体に向けて、昭和52年(1977)に体育研修センターの完成、翌53年(1978)に市営プールの大改修、昭和55年(1980)に第2球場の設置と、次々と公園内にスポーツ施設が整備されていきました。平成5年(1993)の県立県北体育館設置に伴う敷地の拡張を経て、現在も数多くのスポーツ施設が、市民の健康増進や余暇利用に親しまれています。(現代部会長 木下 義文)

問 文化振興課 TEL(47)5031

## 現代部会調査速報⑥ ～総合運動公園の誕生～



常設野球場完成(昭和26年)



陸上競技場の建設風景(昭和27年)



テニスコート完成(昭和29年)



市営プール完成(昭和32年)

# 5月 生活カレンダー

医: 休日当番医   
 相: 各種相談   
 健: 各種健康相談   
 納: 各種納期日   
 ▲: 暮らし情報館開館日   
 図: 図書館休館日

日	月	火	水	木	金	土
5/1  <span>医</span> 増山胃腸科クリニック TEL (23) 6321	2 <span>納</span> 固定資産税・都市計画税 (1期) <span>図</span> 大田原・湯津上	3 ◇ 憲法記念日  <span>医</span> 河島クリニック TEL (20) 1192	4 ◇ みどりの日  <span>医</span> 益子クリニック TEL (54) 2727	5 ◇ こどもの日  <span>医</span> だいなりハビリクリニック TEL (20) 3102	6 <span>相</span> 心配ごと(大田原)	7 <span>▲</span> 暮らし情報館
8  <span>医</span> 増山医院(小滝) TEL (22) 2336	9 <span>図</span> 黒羽	10 <span>相</span> 行政・人権(黒羽) <span>相</span> いのちの電話 <span>健</span> 心の健康相談室	11 <span>相</span> もしもし市長さん <span>相</span> 行政(湯津上) <span>相</span> 心配ごと(湯津上) <span>健</span> 乳幼児健康相談 <span>▲</span> 暮らし情報館	12 <span>相</span> 法律(広域) <span>健</span> 6~7か月の赤ちゃん教室 <span>健</span> もの忘れ相談 <span>健</span> 薬物問題をお持ちの方の家族の集い	13 <span>相</span> 心配ごと(大田原)	14 <span>相</span> 相続登記・遺言
15 <span>中</span> 与一太鼓定期演奏会 (11:00~) 那須与一伝承館 TEL (20) 0220 <span>▲</span> 暮らし情報館  <span>医</span> 増山医院(佐良土) TEL (98) 2008	16 <span>相</span> 行政・人権(大田原) <span>図</span> 大田原・湯津上	17	18 <span>相</span> 教育支援相談	19 <span>相</span> 心配ごと(黒羽) <span>▲</span> 暮らし情報館	20 <span>相</span> 心配ごと(大田原) <span>健</span> こころの病を理解するための家族教室 <span>図</span> 大田原・湯津上 黒羽	21
22  <span>医</span> 松井医院 TEL (22) 2067	23 <span>相</span> 不動産 <span>図</span> 黒羽 <span>▲</span> 暮らし情報館	24 <span>健</span> 心の健康相談室	25 <span>相</span> 公正証書 <span>健</span> おたっしゅクラブ	26 <span>相</span> 法律(市民) <span>健</span> 精神保健福祉クリニック	27 <span>相</span> 心配ごと(大田原) <span>相</span> 教育支援相談 <span>▲</span> 暮らし情報館	28 <span>相</span> 相続登記・遺言
29  <span>医</span> 吉成小児科医院 TEL (22) 2412	30	31 <span>納</span> 軽自動車税 (種別割)	6/1 <span>相</span> 行政・人権(大田原・湯津上・黒羽) <span>相</span> 心配ごと(湯津上) <span>健</span> 乳幼児健康相談	2 <span>健</span> もの忘れ相談	3 <span>相</span> 心配ごと(大田原) <span>健</span> 6~7か月の赤ちゃん教室 <span>▲</span> 暮らし情報館	4
5  <span>医</span> 大田原中央クリニック TEL (23) 1000	6 <span>図</span> 大田原・湯津上	7	8	9 <span>相</span> 法律(広域)	10 <span>相</span> 心配ごと(大田原) <span>相</span> いのちの電話	11 <span>相</span> 相続登記・遺言 <span>▲</span> 暮らし情報館

月1回市長が皆さまからのご意見、ご要望をお聴きします。

もしもし  
市長さん



■ 日時… 5月11日(水)  
 午前9時30分~10時30分  
■ 電話番号… 0120-188911(固定電話専用)

※指定日時以外や携帯電話からのお電話は、随時下記でお受けします。


問 情報政策課 本 6階 TEL (23) 8700

R4.3.1 現在


**【人口・世帯数(前月比)】**

- 人口 71,577人(-78)
  - 男 35,137人(-39)
  - 女 36,440人(-39)
- 世帯数 30,255 世帯(-18)


「毎月人口調査」を基に掲載しています。




市ホームページ




市Twitter




市Youtube



市Facebook



よいちメール



道路や公共施設・上下水道などの不良箇所を見つけたときは、「インフラ不良箇所通報メール」からお知らせください。

**問** 大田原管工事工業協同組合

TEL 090(7234)4462

※連絡先が全地区統一となりました。

※本管漏水工事のための待機業者であるため、宅地内漏水は対応できない場合があります。



くらし情報館

**問** 暮らし情報館(大田原市くらしの会/中央1-2-14) TEL(22)3903  
開館時間: 10:00 ~ 15:00(開館日はカレンダーでご確認ください。)

ゆずりたい	ゆずってほしい
<ul style="list-style-type: none"> <li>●お子さん向け…歩行器・ベビー用いす・スキーウェア上下(140cm)・学習机・ベビーベッド</li> <li>●家具・インテリア・家電製品・楽器など…電気こたつ(120cm×90cm)・額縁(17枚)・シングルベッド・座卓(120cm×88cm)(150cm×90cm)・タンス(和・洋)・システムベッド(タンス・机付き)・テーブル(いす1脚付き)・電動車いす・ポータブルミシン・トイレの手すり(未使用)</li> <li>●制服・体操着など…大田原小学校《体育着(120~130cm)》野崎中学校《女子柔道着・女子テニス部トレーナー》</li> <li>●その他…塗鉢(数個)・本棚(20×60×112)(98×18×27)・本棚(飾り棚付き)・キジ剥製飾りケース・スキーウェア上下(男・女)・スキー用品一式(男・女)・鎧・兜(ケース入り)・剣道着(上着3号・4号各1着、袴2着)・防災頭巾</li> </ul>	<ul style="list-style-type: none"> <li>●お子さん向け…オルガン・男子用自転車(22インチ)</li> <li>●家具・インテリア・家電製品・楽器など…電動ミシン・テレビ・ステレオ・ソファベッド・電気掃除機・家具調こたつ・シングルベッド・キーボード</li> <li>●制服・体操着など…大田原中学校《男子制服(S・M)・女子制服(S・M)・女子ポロシャツ(S・M)・体育着一式(S・M)》・若草中学校《女子制服(M・160cm)・男子制服(2L・3L)・男子体育着(2L・3L)》・バレーボール部ウィンドブレーカー・バレーボールシューズ</li> <li>●その他…かなめ焼き・農業用パイプハウス・マウンテンバイク・ベンチコート(160cm)・墨すり機・車イス・電動自転車・胴長靴(LまたはM)・スキー板・スキーブーツ(25cm)・雛人形</li> </ul> <p>(登録状況: 4月1日現在)</p>



消費生活センターからのお知らせ

**問** 大田原市消費生活センター(住吉町1-9-37)  
TEL(23)6236  
受付時間…平日 9:00~12:00、13:00~16:00  
消費者ホットライン TEL 188

■毎年5月は消費者月間です

「消費者月間」には、消費者問題に関する啓発・教育などが集中的に行われています。大田原消費生活センターでは、悪質商法の対処法などを紹介し事前に被害を防止する出前講座の申し込みを随時受付しています。この消費者月間を機に自治会や学校関係などでぜひ活用ください。

■消費者ホットラインをご利用ください

「消費者ホットライン」とは、消費者庁が行っている行政サービスの一つです。ナビダイヤルの「188」に電話をかけ、お住まいの郵便番号や市町村名を選択することにより、最寄りの消費生活センターに転送され相談が受けられます。居住地を大田原市と選択した場合、通常の受付時間内であれば大田原市消費生活センターにつながり、開所していない土日や祝日に「188」へ電話をかけると、土曜日は栃木県消費生活センター、日曜祝日は国民生活センターに転送されるよう設定されています。いち早く対処法などを知りたいときに有効ですのでぜひご利用ください。



確認してみよう「ごみの組成分析結果(冬季分)」

**問** 生活環境課 **本** 2階  
TEL(23)8706

市では「もやせるごみ」の中身を調べる「ごみ質分析」を行っています。令和3年度冬季に実施した結果は右表のとおりです。

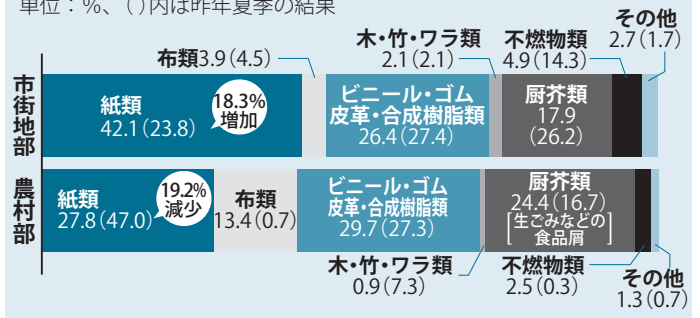
都市部、農村部ともに、もやせるごみの半分以上の割合が紙類と厨芥類(生ごみ)でした。紙類の多くは資源ごみに分別でき、生ごみは水分を絞ることで重さやかさを減らすことができますので、資源化、減量化によるごみ処理費用の縮減へのご協力をお願いします。

また、もやせないごみの混入は収集車や焼却設備の故障や施設の休止などにつながり大変危険です。もやせるごみに混入したスプレー缶やライター、充電式電池が原因で、火災が発生した事例もありますので、分

別の徹底をお願いします。

【200kgのサンプリングにおける組成分析結果】

単位: %、()内は昨年夏季の結果







## 子育て支援情報

※子育て支援センター・つどいの広場・子育てサロンは、事前予約制、人数制限を行っています。休館日が変更になることもありますので、最新情報はホームページなどを確認するか直接お問い合わせください。

子育て支援センター	しんとみ	ゆづかみ	すくすくきつず(くろばね)	ひかり
場所	しんとみ保育園	ゆづかみ保育園	くろばね保育園	ひかり幼稚園
電話	TEL (22) 5577	TEL (98) 3881	TEL (59) 1077	TEL (23) 5533
開設日時	月～金 9:00～11:30 13:00～15:30	月～金 9:00～11:30 13:00～15:30	月～金 10:00～12:00 13:30～16:00	月～金 9:30～11:30 13:00～14:30
休館日	5/25(水)			

つどいの広場	さくやま	トコトコ
場所	旧さくやま保育園	子ども未来館
開設日時	月・水・金・第4土 9:00～11:30 / 12:00～13:30	月～金 9:00～11:15 / 12:30～14:30
休館日	5/11(水)PM、27(金)	5/2(月)、11(水)PM、27(金)

■ファミリーサポートセンター  
(保育課内)  
TEL (23) 8739  
子育ての手助けをしたい・してほしい方が会員となり、地域で子育てを支え合う組織です。

子育てサロン	かねだ	のぞき	かわにし
場所	金田北地区公民館	うすばアットホーム	川西高齢者ほほえみセンター
開設日時	④ 9:00～11:30	⑥ 9:00～11:30	⑥ 9:00～11:30
休館日	-	-	-

■一時保育センター(子ども未来館内)  
TEL (22) 2813  
▶開設日時: 9:00～17:00  
(休館日を除く)  
▶対象: 4か月～就学前の健康な乳幼児(市外の方を含む)  
▶料金: 1時間300円  
(市外の方は500円)  
※1回4時間、月5回まで。  
事前申込が必要。(一定要件あり)

病児・病後児保育	病後児のみ ※要登録	病児・病後児 ※要登録
施設	保育園ベビーエンゼル	国際医療福祉大学 金丸こども園
利用時間	月～金 8:00～18:00	
料金(1日)	病児 2,000円/病後児 500円	
予約電話	TEL (22) 8834	TEL (48) 6610



## 保健に関する教室・相談

教室・相談	日時	場所	内容	持ち物など	問い合わせ
乳幼児健康相談	5月11日(水) 6月1日(水)	9:30～11:15	大田原市 福祉センター	計測や 育児相談など	母子健康手帳 子ども幸福課 本3階 TEL (23) 8634
6～7か月の 赤ちゃん教室	5月12日(木) 6月3日(金)	9:40～11:30 (受付9:20～)	トコトコ大田原	計測、赤ちゃんの 育ち、離乳食の進め方	※要予約
おたっしゅクラブ	5月25日(水)	9:30～11:30	本庁舎1階 市民協働ホール	高齢者向けの 運動や講話	※要予約 高齢者幸福課 本3階 TEL (23) 8917
もの忘れ相談	5月12日(木) 6月2日(木)	10:00～12:00	本庁舎3階相談室5	もの忘れなどの相談	※要予約 TEL (23) 8757
心の健康相談室	5月10日(火) 5月24日(火)	13:30～16:30	本庁舎3階 303会議室	カウンセリング	3日前までに要予約 健康政策課 本3階 TEL (23) 8704
こころの病を理解 するための家族教室	5月20日(金)	13:30～15:30	県北健康 福祉センター	座談会	※要予約 県北健康福祉 センター TEL (22) 2259
精神保健福祉 クリニック	5月26日(木)			精神科医への 個別相談	
薬物問題をお持ち の方の家族の集い	5月12日(木)			座談会	

### 集団健康診査予約状況(4月14日現在)

日にち	場所	予約者数(人)	日にち	場所	予約者数(人)
5月7日(土)	黒羽保健センター	104	5月28日(土)	親園農村環境改善センター	127
5月8日(日)	生涯学習センター	174	6月1日(水)	金田北地区公民館	208
5月19日(木)	大田原東地区公民館	180	6月6日(月)	★大田原東地区公民館	237
5月20日(金)	湯津上庁舎	165	6月11日(土)	佐久山小学校	187
5月21日(土)	金田北地区公民館	149	6月16日(木)	両郷地区公民館	139
5月23日(月)	野崎研修センター	158	6月18日(土)	奥沢小学校	145

●受付時間…午前中

※3密を避けるため受付時間は割振りさせていただきます。

●「特定健診」または「後期高齢者健診」を受診する方は、「保険証」と「特定健康診査受診券」を持参してください。

●市民健康診査および国民健康保険の人間ドック・脳ドックで受診した項目は、年度内に重複して受診することはできません。

●申し込みはインターネット・電話・FAX・郵便などで随時受け付けています。

●70歳未満の方のがん検診などについては、費用の一部自己負担があります。

★女性のみが予約できる日

問申 健康政策課 本3階 TEL (23) 7601



# 休日当番医

【診療時間】 9:00 ~ 17:00

事前に当番医療機関に電話してから受診してください。  
また、やむを得ず変更になる場合があります。

月	日	当番医名	所在地	電話
5月	1日(日)	増山胃腸科クリニック	加治屋83-413	TEL(23)6321
	3日(火)	河島クリニック	中央2-9-32	TEL(20)1192
	4日(水)	益子クリニック	黒羽田町827	TEL(54)2727
	5日(木)	だいなりハビリクリニック	紫塚3-2633-12	TEL(20)3102
	8日(日)	増山医院(小滝)	小滝 1107-6	TEL(22)2336

月	日	当番医名	所在地	電話
5月	15日(日)	増山医院(佐良土)	佐良土861	TEL(98)2008
	22日(日)	松井医院	城山 1-2-3	TEL(22)2067
	29日(日)	吉成小児科医院	新富町 2-1-22	TEL(22)2412
6月	5日(日)	大田原中央クリニック	中央 1-3-15 トコトコ大田原1階	TEL(23)1000
	12日(日)	高久内科医院	中田原773-8	TEL(48)6811

## 夜間診療【診療時間】 毎日 19:00 ~ 21:30

### 那須地区夜間急患診療所

(中田原1081-4 / 那須赤十字病院 1階)

TEL 0287(47)5663

●診療科目…内科・小児科

※那須赤十字病院と併設ですが、別の医療機関になります。

## 急な病気やけがで心配な時に

とちぎ子ども救急電話相談・子ども(おおむね15歳未満)

【時間】(月)~(土)18:00~翌朝8:00 (日)・(祝)8:00~翌朝8:00

TEL #8000 または TEL 028(600)0099

とちぎ救急医療電話相談・大人(おおむね15歳以上)

【相談時間】(月)~(金)18:00~22:00 (土)・(日)・(祝)16:00~22:00

TEL #7111 または TEL 028(623)3344



## 各種相談

相談会場にご来場の際は、マスク着用にご協力ください。

★…祝日・年末年始を除く。

相談		日時		場所	問い合わせ
総合行政相談	大田原地区	5月16日(月) 6月1日(水)	10:00~12:00	市総合文化会館	市情報政策課 本6階 TEL(23)8700
	湯津上地区	5月11日(水) 6月1日(水)	13:00~16:00	佐良土多目的交流センター	
	黒羽地区	5月10日(火) 6月1日(水)	9:30~12:00	黒羽・川西地区公民館	
相人談権	大田原地区	5月16日(月) 6月1日(水)	9:30~12:00	市総合文化会館	市政策推進課 本6階 TEL(23)8715
	湯津上地区	6月1日(水)	13:00~16:00	佐良土多目的交流センター	
	黒羽地区	5月10日(火) 6月1日(水)	9:30~12:00	黒羽・川西地区公民館	
心配ごと相談	★大田原地区	毎週(金)	9:00~12:00	市役所A別館	市社会福祉協議会 TEL(23)1130
	★湯津上地区	毎月第1(水)	13:00~16:00	佐良土多目的交流センター	// 湯津上支所 TEL(98)3715
	★黒羽地区	毎月第3(水)	9:00~12:00	社会福祉協議会黒羽支所	// 黒羽支所 TEL(54)1849
広域無料法律相談(要予約)	5月12日(水)	13:30~16:30	トコトコ大田原3階 市民交流センター	市総務課 本6階 TEL(23)1111 ※申込多数につき、お一人様年度内1回限りとなります。	
市民無料法律相談(要予約)	5月26日(水)	13:30~15:50			
公正証書無料相談(要予約)	5月25日(水)	10:00~12:00 13:00~16:00	大田原公証役場	大田原公証役場 TEL(23)0666	
不動産無料相談会(要予約)	5月23日(月)	13:30~15:30	不動産会館県北支部 (黒磯文化会館前)	(公社)宅建協会県北支部 TEL0287(62)6677	
栃木県司法書士会 相続登記相談センター (相続・遺言に関する相談、 1回30分程度)(要予約)	電話	第2・4(土)	10:00~15:00	—	相続登記相談センター(栃木県司法書士会) TEL028(614)1122
	面談	予約時に各司法書士と調整 ※要無料クーポン		無料クーポン、相続登記相談センター登録司法書士については、右の二次元コードからホームページをご覧ください。	
自殺予防いのちの電話 フリーダイヤル	毎月10日8:00~11日8:00(24時間) 毎日午後4時~9時(5時間)	—		フリーダイヤル TEL0120(783)556	
★がん相談支援	(月)~(金) 第1・3(土)	9:30~12:30 13:30~16:30 9:30~11:30	那須赤十字病院 相談室1	那須赤十字病院がん相談支援センター TEL080(7576)2655	
★生活困窮者の相談支援	(月)~(金)	8:30~17:15	市役所A別館	市社会福祉協議会 TEL(23)1130	
★DV(配偶者等暴力)・離婚 に関する相談窓口(要予約)	(月)~(金)	9:00~16:00	市子ども幸福課	市子ども幸福課 本3階 TEL(23)8792	
教育支援相談会(要予約) ※小中学校への就学相談です	5月18日(水) 5月27日(金)	13:00~17:00 9:00~12:00	市役所本庁舎4階	市学校教育課 本4階 TEL(23)3125	
★不登校・いじめなどに関する 相談窓口(電話相談可)	(月)~(金)	8:30~17:15	市教育支援センター	市教育支援センター(大志館すばる内) TEL(22)5884	