

特集

# 地域のひろば

※新型コロナウイルス感染症の影響により掲載事業が中止・延期となる場合があります。詳細は各施設ホームページで確認ください。

**本** 本庁舎

**湯** 湯津上庁舎

**黒** 黒羽庁舎

**体** 県立県北体育館

トピックス

健康  
おたわら塾

子育て

健康・福祉

年金・国保

税

くらし

文化・教養

スポーツ

産業・雇用

教育

イベント

地域のひろば

おたわら

## 那須与一伝承館通信

第75回

### 那須与一に関するクイズ

今回の那須与一伝承館通信は、趣向を変えてクイズを3問出題します。

【問1】那須与一宗隆というと、元暦2年(1185)年2月18日ころ(現在の3月20日頃)に讃岐国屋島(現在の香川県高松市)で「扇的」を射落としたことは、皆さまご存知かと思えます。それでは「扇的」の時、与一から扇的のまでは、約何メートル離れていたでしょうか？

【問2】与一が弓を射た際に、馬が足を掛けたと伝わる岩が、現在も屋島にあります。この岩の名前は、何でしょうか？

【問3】徳島県にある、与一が扇的を射た時の矢が飛んできて落ちたと伝わる場所にある木の種類は、何でしょうか？

皆さま、答えは分かりましたか？答えは、この記事の最後にあります。

那須与一伝承館では、那須与一や那須氏に関する当館館長からのクイズ「那須与一検定」を実施しています。クイズは、簡単な内容から難しいミニアツクな内容まで、全10種類あります。このクイズは、当館展示室で配布しているほか、市ホームページでも公開しています。いずれか1種類でも全問正解された方には、当館オリジナルの「しおり」を差し上げます。皆さまの挑戦をお待ちしています。

【答え】  
【問1】約7メートル  
【問2】駒立岩  
【問3】イチヨウ

問3の答え (矢神のイチヨウ 徳島県)

▲クイズはこちら

問 那須与一伝承館 TEL (20) 0220

## 黒羽芭蕉の館だより

第86回

### 古今和歌集

今回は「作新館文庫」の中から『古今和歌集』を紹介いたします。『古今和歌集』は、平安時代前期に成った最初の勅撰和歌集(全20巻)で、醍醐天皇の命を受けて、紀貫之・紀友則・凡河内躬恒・壬生忠岑が撰者となって編さんされました。成立は延喜5年(905)または同14年ころとされています。

歌数は約千首で、分類は、春・夏・秋・冬・賀・離別・羈旅・物名・恋・哀傷・雑・雑体(長歌・旋頭歌・詠諧・雅)となります。仮名・真名の序を持ち、掛詞・縁語を使った七五調の歌が多いのが特徴です。理知的で優美・繊細な歌風は、素朴で力強い『万葉集』の「ますらおぶり」に対して「たおやめぶり」と評されています。

展示資料は、江戸時代に刊行された版本で、全2冊の内の上巻です。五つ目綴、全85丁で、寸法は縦27・1cm、横18・5cmです。写真(見開き部分)は巻第六で、左端には紀貫之の歌「雪ふれば冬ごもりせる草も木も春にしらぬ花ぞ咲ける」が「冬のうたとよめる」という詞書と共に見えます。

本資料は、当館大関記念室において展示中です。

古今和歌集(作新館文庫)

問 黒羽芭蕉の館 TEL (54) 4151

## 子ども未来館のお知らせ

●開館時間…午前9時～午後5時  
※わくわくランドは、当面の間クール制(時間制限・入場者数制限)を実施しています。クール制時は午後4時30分まで。  
●入館料…1歳～小学6年生のおさま一人につき200円(保護者・1歳未満のおさま無料)  
●休館日…4月4日(日)、5月2日(日)(毎月第1日)  
※最新の開館情報や感染症対策の詳細はホームページでご確認の上、ご来館ください。

### ①赤ちゃん広場

冬の日差しで窓際が暑いとのご意見に、一工夫。キッチングッズ絵柄の日除けを作成。小窓から外も見えます。「そ〜っとのぞいて見てごらん。」

### ♪遊び場紹介♪

### ②バンジーデッキ

歩くところは緑の芝生、これを張替えたのでふかふかです。「裸足の感覚を楽しんでね。くすぐったい？気持ちいい？」デッキ下をくぐったり、跳んだり、滑り台をすべったり、小さな挑戦から始められます。

### ♣休館中の見守り♥

留守番中の鬼さんのつぶやき「節分の出番を待っていたのに休館になっちゃって残念。今は僕が未来館を見守っているよ。早くみんなに会いたいなあ。」

問 子ども未来館  
TEL (47) 4125

23 | 2022.4

# 自然観察館だより

TEL (28) 3251



## ■世界のチョウ・日本のチョウ展

～タテハチョウ大集合～ 好評開催中！

今回の春の企画展は、タテハチョウ科に属しているチョウを特集しました。美しいミイロタテハやモルフオチョウ、翅が透きとおっているスカシジャンメ(下左写真)など、世界中のタテハチョウが大集合しています。



## ◆ツマグロヒョウモン

ツマグロヒョウモンは身近にいるタテハチョウです。ビオラやパンジーによくやって来ます。もともと南方系のチョウですが、幼



休館日：毎週月曜(祝日を除く)、祝日の翌日(日曜を除く)  
 ■開館時間…午前9時30分～午後4時30分  
 (入館は午後4時まで)

虫はスミレ類を食草としているのでビオラなど園芸種の普及に伴って一気に増えました。地球温暖化の影響も考えられます。

## ■自然観察会(初夏の蛇尾川探鳥会)

新緑が美しくなる5月下旬、大田原蛇尾川緑地公園とその近辺で野鳥を観察します。蛇尾川にいる水鳥も観られます。

- 日時…5月29日@午前9時～11時30分(小雨決行)
- 集合場所…大田原龍城公園駐車場  
※のぼり旗が目印
- 対象者…小学生以上(小学生は保護者同伴)
- 定員…10名(先着順)
- 持ち物…雨具、筆記用具、双眼鏡(お持ちの方はご持参ください。当館でも用意しています。)
- 申込方法…5月21日@までに電話(午前9時30分～午後4時)で申し込み
- その他…大田原理科クラブと共催

## ■休館日の変更

◆4月30日@は休館日に当たりますが開館します。その代わりに、5月10日@が休館となります。

# 天文館だより

TEL (28) 3254



休館日：毎週月曜(祝日を除く)、祝日の翌日(日曜を除く)  
 ■開館時間…午後1時30分～9時  
 (入館は午後8時30分まで)

## ■星空情報

### 今年の天文イベント

#### ①3月下旬～5月中旬 惑星大集合

3月下旬からゴールデンウィークころまで、明け方の東の空に金星・火星・木星・土星・海王星が集合します。特に4月5日には火星と土星が、5月1日には金星と木星が大接近します。これだけ多くの惑星が集まるのは珍しいことです。少し早起きして、東～南東の空を眺めてみてください。

#### ②11月8日 皆既月食

昨年に引き続き今年も皆既月食が見られます。月が欠けていく様子や皆既中の月の色の変化など、皆既月食には楽しみなポイントがいくつもあります。昨年は昇る前から欠け始めていましたが、今年は始めから終わりまで、じっくりと楽しむことができます。天文館でも観望会を実施します。



2011年の皆既月食 天文館

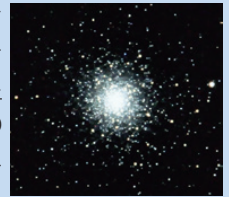
#### ③12月1日 火星接近(今年是中接近)

2年2か月ごとに近づく地球と火星。今年是中接近です。最も近づくのは12月1日ですが、11月中旬～12月下旬まで、輝いて目立ちます。天文館でも大型の望遠鏡で火星を見るイベントを実施します。

## ■主なイベント(4月中旬～5月中旬)

### ①春の星座観望会

- 日時…4月19日@～24日@午後7時10分～9時
- 内容…春の星座のしし座やおおぐま座、牛飼座など、春の星座を探してみましょ。また、二重星や球状星団M3(50万個もの星の集まり)など、珍しい天体も観望します。



M3 天文館

### ②月面に「X」の文字を探せ

- 日時…5月8日@午後6時10分～8時
- 内容…月の表面にアルファベットの「X」の文字が浮かび上がる珍しい現象を観望します。よい条件で見られるのは年内に2回です。

### ③写真撮影会(初心者の方大歓迎 月の写真を撮ろう)

- 日時…5月8日@午後8時10分～9時
- 内容…大型望遠鏡にカメラを接続し、月の全景やクレーターなどを撮影します。レンズ交換ができる一眼カメラをご持参ください。初心者の方大歓迎です。

### ④65cm望遠鏡でクレーターを見る

- 日時…5月11日@～15日@午後7時10分～9時
- 内容…65cm望遠鏡で迫力ある月のクレーターなどを観察します。また、15cm望遠鏡では月全体を見ることができます。春の星座も観望します。

詳細は天文館ホームページをご覧ください

## 大田原図書館からの お知らせ



大田原図書館 ☎(23)4560 通年 9:00~19:00  
 黒羽図書館 ☎(59)0855 平日 9:30~18:30 (土・日・祝) 9:30~17:30  
 湯津上図書室 ☎(98)7037 通年 9:00~17:00

★絵本や紙しばいの読み聞かせなどを行っています。

名称	場所	日時
ピノキオおはなし会	大田原図書館 おはなしコーナー	4月3日①・17日①・5月1日① 午後2時から
こどものつどい 出演：ガールスカウト		4月10日①・5月8日① 午後2時~3時
にじいろおはなし会	トコトコ大田原3階 つどいの広場	4月26日②・5月24日② 午前11時から
おひさまぼかぼかの会	しんとみ子育て 支援センター	4月8日③・5月13日③ 午前11時から
コアラおはなし会	黒羽図書館2階 視聴覚室	4月10日④・5月8日④ 午前11時から

こんにちは。大田ワラオです。  
 新年度ですね！気持ちも新たに頑張りましょう！



★休館日のお知らせ★ ※休館日は生活カレンダーでも確認できます。

大田原図書館・湯津上庁舎図書室 : 黒羽図書館  
 4月4日⑤・4月15日⑤・4月18日⑤ : 4月11日⑥・4月15日⑥・4月25日⑥  
 5月2日⑤ : 5月9日⑥



## 那須野が原ハーモニーホールからのお知らせ



☎(24)0880

### チケット発売情報

#### 曾根麻矢子チェンバロリサイタル

●日時…6月25日① 午後2時開演 大ホール

●チケット…全席指定  
 ▶2,000円(友の会  
 1,800円)

▶大学生以下1,000円  
 ※友の会会員先着100名  
 様ご招待(要予約)

●友の会優先電話予約  
 4月21日②

●一般発売…4月23日③

●予定曲目

- ♪J.S.バッハ：フランス組曲 第5番
- ♪モーツァルト：きらきら星変奏曲 K.265 ほか



### 第18回ハーモニーホール展 新規出品者募集

●会期…令和5年1月28日④~2月5日④

●募集部門

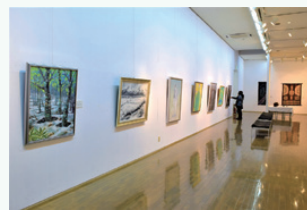
【平面部門】版画・工芸・日本画・洋画 その他  
 【立体部門】彫刻・工芸・立体 その他  
 【書部門】(篆刻を含む)

●申込資格…栃木県内に在住、在勤、在学の高校生以上

※出品には当ホールギャラリー運営委員による審査があります

●申込期間…5月1日⑤~8月31日⑤  
 予定

※詳細については、4月下旬に決まります。



### 令和4年度自主講座受講生募集

●オーケストラ養成講座

▶練習日時…水曜日 午後7時~9時  
 ▶対象者…小学校高学年以上(オーケストラが使う楽器を所有し、ある程度演奏できる方)

●合唱団育成講座(一般の部)

▶練習日時…月曜日 午後7時~9時  
 ▶対象者…高校生以上

●合唱団育成講座(少年少女の部)

▶練習日時…木曜日 午後6時45分~8時45分  
 ▶対象者…小・中学生

●演劇講座(演劇部門)

▶練習日時…火曜日 午後7時15分~9時15分  
 ▶対象者…中学生以上

※受講料、募集期間など詳細はお問合せください。

※演劇講座(ミュージカル部門)、ジュニアオーケストラ・ワークショップは、令和4年度の募集は行いません。

※出演者への花束、プレゼント、出入り待ち、楽屋訪問などはお断りします。

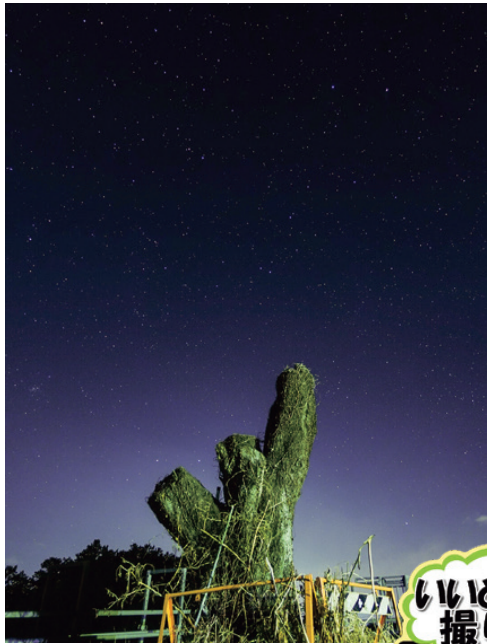
※記載がない限り、未就学児の入場はすべてお断りします。



# みんなのひろば

問 情報政策課 本 6階 TEL (23) 8700  
✉ jouthou@city.ottawara.tochigi.jp

令和4年度から、広報おおたわらに市民の皆さまから寄せられた写真や情報を紹介する『みんなのひろば』を開設します。ご自身で撮影した写真に200文字程度のコメントをつけてお送りください。  
なお、編集の都合上、応募から掲載まで2か月程度かかります。詳細は市ホームページをご覧ください。



「星空」 投稿者：益子 晴貴  
(地域おこし協力隊)

大野放牧場から見た星空の写真を撮ってみました。全国1位にも選ばれたことのある素敵な星空でした。

(日本遺産 那須野が原フォトコン入賞作品)



## 消費者団体「くらしの会」

投稿者：くらしの会 会長 菊池 恵子

大田原市くらしの会は、消費者団体として日常生活に関する課題について啓発活動をしています。

特に環境問題に注力しており、廃食油石けんや生ごみを堆肥にする際に促進剤として用いるボカシの作成を定期的に行い、くらし情報館では「ゆずりたい」「ゆずってほしい」と題して、もったいない運動を毎月7日間開催しています。

また、随時会員を募集していますので、興味のある方は下記までお問い合わせください。

問 くらし情報館 TEL (22) 3903

問 生活環境課 本 2階 TEL (23) 8832

## 大田原市桜マップ

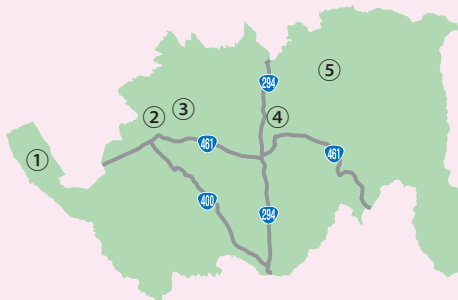
さくらを見に行きませんか？

大田原市内の各地にはきれいなさくらの名所がたくさんあります。その一部を紹介します。  
このほかの桜の名所については、右の二次元コードから市ホームページをご覧ください。

問 商工観光課 本 4階 TEL (23) 3145  
問 大田原市観光協会 TEL (54) 1110



①野崎第二工業団地(上石上)



②鶯谷公園(本町1丁目)



③旧宮林署跡地(住吉町1丁目)



④辰ノ口(黒羽向町)



⑤光厳寺(寺宿)