

広報

# おおたわら

2021  
12  
No.1293

特集

障害への理解を

## 12月号の目次

- 03 特集  
障害への理解を
- 05 トピックス  
第47回芭蕉の里くろばねマラソン大会開催に伴う通行禁止区間／火災予防用防火ポスター(絵画)審査結果／かんたん窓口・証明書交付サービス ほか
- 11 健康おおたわら塾  
「肺の生活習慣病」  
～ COPDをご存知ですか?～
- 12 市からのお知らせ  
子育て／健康・福祉／税 ほか
- 20 地域のひろば  
那須与一伝承館通信／黒羽芭蕉の館だより／子ども未来館のお知らせ／自然観察館だより／天文館だより／大田原図書館／那須野が原ハーモニーホール
- 23 スナップおおたわら  
栃木プロレス表敬訪問／小学生空手選手表敬訪問／侍塚古墳こも巻き ほか

### ■市民憲章■

わたしたちは  
自然を愛し 環境を整え  
大田原を美しいまちにしましょう

### ■大田原市役所■

〒324-8641  
栃木県大田原市本町1丁目4番1号  
電話 0287(23)1111  
業務時間 午前8時30分～午後5時15分(月～金)  
延長窓口 午後5時15分～7時(※)  
※市民課・国保年金課・税務課・収納対策課・子ども幸福課・保育課・会計課のみ

「広報おおたわら」はホームページなどでもご覧いただけます。

☞ <https://www.city.ohatawara.tochigi.jp/category/bunya/administration/publicity/kouhou-ohatawara/>



広報おおたわらの内容を音声で聞くことができます。『音訳(デジター)版広報おおたわら』をご希望の方は、下記へお問い合わせください。

☎ 福祉課 ☎ 3階 ☎ (23)8921

### ◆市長メッセージ

本年も残すところ僅かとなりました。新型コロナウイルス感染症で抑圧された年、やっと平時を取り戻せそうな感じがしてきました。しかし、まだ油断はできません。インフルエンザの発生期に入り複合感染の恐れを注意しながらの生活を心掛けていきましょう。

来年の話をすると鬼が笑うと言われますが、アフターコロナ、ウィズコロナの生き方、まずは自らの目的を明確にもって平穏な生活の復帰を目指す計画を立てることが大切であると思います。西洋の諺で「天は自ら助けるものを助ける」とあります。その上に協働互恵が成り立つものと思います。国も戦後、最大限の予算を投じて国民生活の復興を目指し努力してきたと思います。自助、公助を合わせて誰もが住みやすい大田原市をつくって参りましょう。

年末年始ご自愛いただき令和4年をお迎えください。今年も大変お世話になりました。ありがとうございました。



### ◆今月の表紙

表紙の写真は10月9日に佐久山地区で打ち上げられた花火です。例年8月に開催されている佐久山納涼花火大会は、新型コロナウイルス感染症により今年も中止となりましたが、代替事業として「佐久山から届けよう元気！打ち上げ花火」と題し、感染症の収束などを願って無観客での打ち上げを実施しました。打ち上げ花火の様子は下記QRコードからご覧いただけます。



### ◆掲示板

#### マイナンバーカードの休日交付

- 日時…12月11日(土)、12月26日(日)、1月15日(土)、1月30日(日)  
午前9時～正午、午後1時30分～4時30分
- 場所…市民課(本庁舎2階)
- 対象者…マイナンバーカードの申請をし、市から交付通知はがきが届いた方  
※事前にご予約をお願いします。  
予約専用電話番号 ☎(23)8755
- 持ち物…▶交付通知はがき▶身分証明書(官公庁の発行した顔写真付きの物1点、または保険証など2点)▶通知カード(お持ちの方のみ)▶住民基本台帳カード(お持ちの方のみ)
- ☎市民課 ☎ 2階 ☎(23)8755

# 特集『障害への理解を』

## 12月3日～9日は『障害者週間』です

『障害者週間』は、障害者福祉についての関心と理解を深めるとともに、障害者が社会、経済、文化その他あらゆる分野の活動に参加することを促進するため、障害者基本法第9条に基づき設けられています。

今回の特集は、障害者週間にあわせて、市の障害者の状況や、知っていれば困っている方の支援につなげることができる情報をお知らせします。

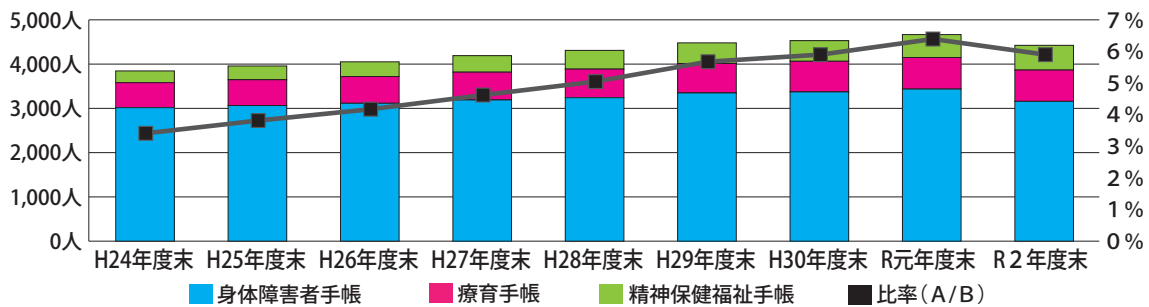
障害がある人もない人も、お互いに理解し、協力し合える社会のために、知ることからはじめませんか。

### 市の障害者の状況 【障害者手帳の取得状況】

下表は、大田原市に住民登録がある方の障害者手帳の取得状況です。障害者手帳の新規申請者数は年々増加傾向にあります。

※令和2年度末の身体障害者手帳取得状況については、過去に届出がなかった死亡・転出などの動態情報を手帳交付台帳に反映させたため、一時的に数値が減少しています。

障害別	H24年度末	H25年度末	H26年度末	H27年度末	H28年度末	H29年度末	H30年度末	R元年度末	R2年度末
身体障害者手帳	3,016	3,064	3,115	3,191	3,241	3,349	3,372	3,436	3,158(※)
療育手帳	565	583	604	627	646	665	692	713	708
精神保健福祉手帳	265	311	333	373	423	466	466	518	558
合計(A)	3,846	3,958	4,052	4,191	4,310	4,480	4,530	4,667	4,424
市全人口(B)	76,265	75,773	75,277	75,127	74,713	74,084	73,653	73,229	71,926
比率(A/B)%	5.04	5.22	5.38	5.58	5.77	6.05	6.15	6.37	6.15



### 障害者への理解 【ヘルプマークとヘルプカード】

電車やバスなどに乗っているとき、赤色の『ヘルプマーク』をつけている方を見かけたことはありませんか？

『ヘルプマーク』をつけている方が困っているときは、その場の状況に応じた声かけと手助けをお願いします。

ヘルプマーク・ヘルプカードは福祉課窓口のほか、各支所、各出張所、各地区公民館にて無償で配布しています。



#### 『ヘルプマーク』とは

聴覚障害や高次脳機能障害、義足や人工関節を使用している方、内部障害や難病の方、または妊娠初期の方など、外見からわからなくても援助や配慮を必要としている方々が、周囲の方に配慮を必要としていることを知らせることで、援助を得やすくなるよう、東京都が作成したマークです。栃木県でも平成29年8月1日からこのマークを導入し、合理的配慮を促す一助となるよう普及に取り組んでいます。



#### 『ヘルプカード』とは

障害のある方には、自分から「困っています」を伝えることが苦手な方がいます。特に障害のある方が外出した時に「手助けがほしい」ことをうまく伝えられない方がいます。また、周りの方もそのような場面があった場合、「どう支援したらよいか分からない」、「障害のことがわからない」という状況があります。その両者を繋げるためのきっかけを作るのがヘルプカードです。援助してほしい内容などを記入して提示することで、周囲に助けを求めることができます。



## 交流の場と相談窓口

市では、大田原市地域自立支援協議会による「フリースペース」の開催や、気軽にご相談いただける相談窓口を開設しています。

### 交流の場『フリースペース』を開設しています

障害のある本人や障害のある子を持つ保護者などで組織する「大田原市地域自立支援協議会 当事者部会」では月1回フリースペースを開催し、交流の場を提供しています。

また、ホームページに広報紙を掲載し、市民の皆さまに障害について知っていただき、差別や偏見が少なくなることを願い活動しています。当事者部会では、随時委員を募集していますので、興味のある方は福祉課障害支援係までお問い合わせください。



### 困ったときは相談窓口にご相談ください

#### 大田原市障害者相談支援センター

問題がはっきりしていなかったり、複雑だったりするときに、今後どうするのかなどを一緒に考えます。

訪問相談、専門機関への紹介、関係機関との調整なども行います。相談は無料です。

電話：(20)6751

時間：午前8時30分～午後5時15分(月～金)

#### 障害者相談員

身近な地域で障害のある方やその家族の目線に立った相談援助を担っています。相談したい方は福祉課障害支援係までご連絡ください。市役所から相談員にお取り次ぎします。



#### ゆずり葉 (市委託相談)

主に心の病をお持ちの方やそのご家族の生活のしづらさを一緒に考えます。

相談は無料です。

電話：(63)7777

時間：午前8時30分～午後5時(火～土)



#### 福祉課障害支援係

障害福祉サービスについての相談をはじめとして、障害に関する各種相談を受け付けています。

電話：(23)8954

時間：午前8時30分～午後5時15分(月～金)

## 作品展のお知らせ

大田原市福祉ふれあいまつり実行委員会では、12月17日(金)まで本庁舎8階展望ロビーにて、障害者の作品および関係団体の活動内容報告パネルの展示を行っています。詳細は広報おたわら11月号の折り込みチラシをご覧ください。

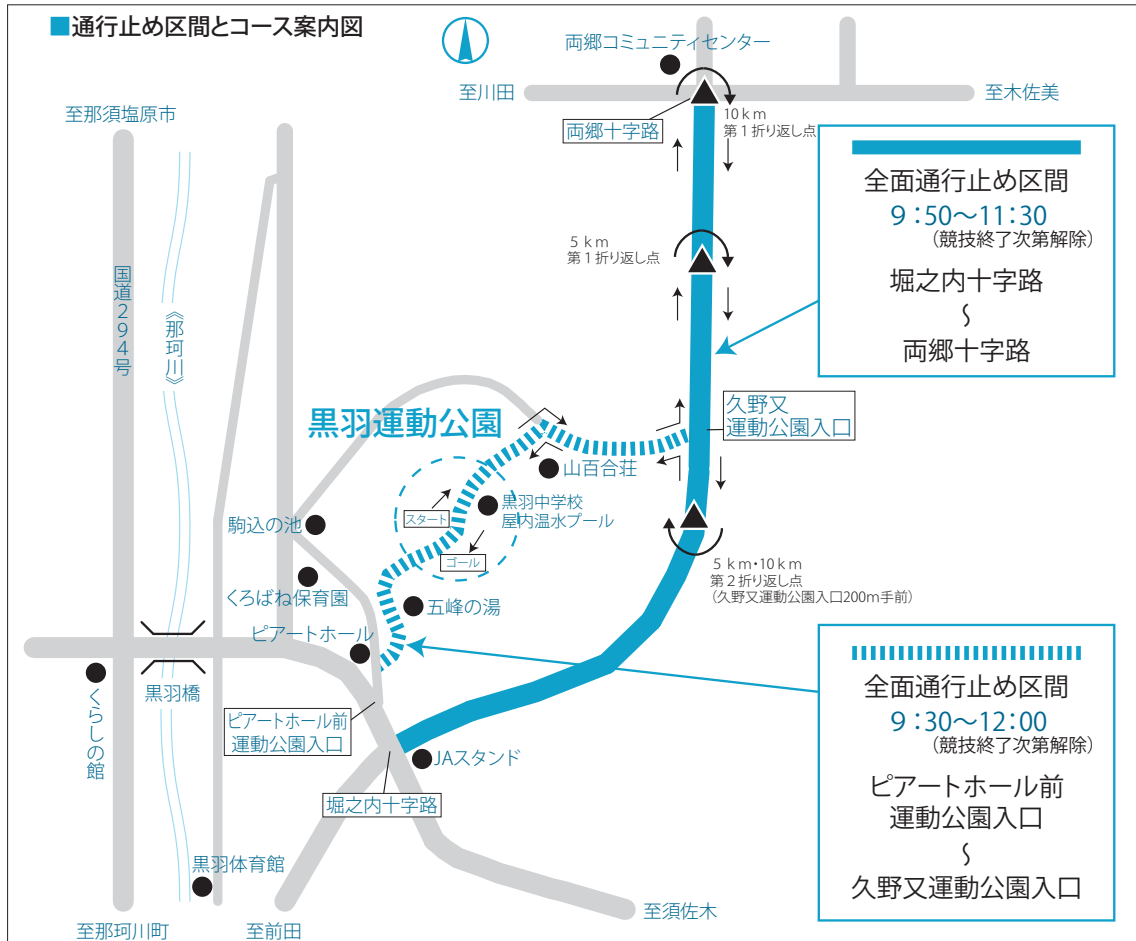
大田原市地域自立支援行議会事業所部会においても、12月1日(火)～28日(火)まで市内の障害福祉サービス事業所を利用している方が制作した作品を、本庁舎2階市民ギャラリーに展示していますので、ぜひご覧ください。



新型コロナウイルス感染症の影響により掲載事業が中止・延期となる場合があります。中止・延期の際は、市ホームページ、よいちメールなどでお知らせいたします。

**本** 本庁舎 **湯** 湯津上庁舎  
**黒** 黒羽庁舎 **体** 県立県北体育館

## 第49回 芭蕉の里くろばねマラソン大会開催に伴う通行禁止区間



年末恒例の芭蕉の里くろばねマラソン大会が開催されます。当日は上図のとおり交通規制を実施しますのでご協力をお願いします。

●日時…12月19日⑩

▶開会式：午前9時 ▶スタート：午前10時～11時5分

●場所…黒羽運動公園特設マラソンコース

●通行止区間

▶市道黒羽中学校線(ピアートホール前Y字路～久野又入口T字路)全線通行止め

▶主要地方道那須黒羽茂木線(両郷十字路口～堀之内十字路口)全線通行止め

主要地方道那須黒羽茂木線を10Km・5Kmマラソンコースとして使用

●通行止時間…午前9時30分～正午(競技終了次第解除)

問芭蕉の里くろばねマラソン大会実行委員会(スポーツ振興課) **体**

TEL(22)8017

※五峰の湯を利用する方は、ピアートホール前Y字路から進入することができます。久野又入口T字路からは進入できません。なお、黒羽中学校屋内温水プールは、午後2時からの営業となります。

## 火災予防用防火ポスター(絵画)審査結果

問大田原市防火管理協会事務局  
TEL(28)5100

市防火管理協会では、家庭や職場・地域における防火意識の高揚、普及啓発に伴い、市内各小中学校の小学校5年生～中学校2年生の4学年から火災予防用防火ポスターを募集しました。応募総数全80点を審査した結果、入賞者は次のとおりです。

【小学5年生の部】

○最優秀賞 黒田 龍之介(川西小学校)

○優秀賞 礒 朱里(湯津上小学校)

【小学6年生の部】

○最優秀賞 鈴木 里々愛(川西小学校)

○優秀賞 井上 里心(両郷中央小学校)

【中学1年生の部】

○最優秀賞 君島 里奈(金田南中学校)

○優秀賞 鶴田 智明(大田原中学校)

【中学2年生の部】

○最優秀賞 柏木 兎月(大田原中学校)

○優秀賞 神山 紗奈(大田原中学校)



黒田龍之介さんの作品

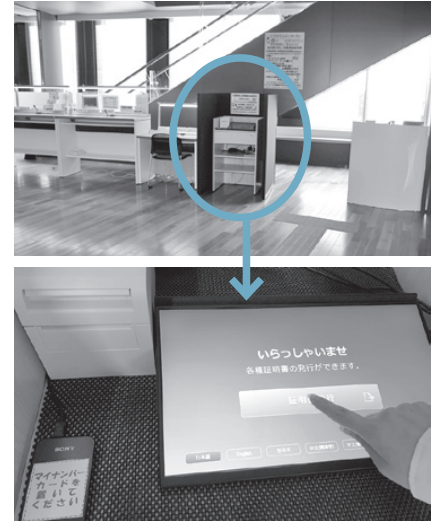
導入しました

## かんたん窓口・証明書交付サービス

問申 市民課 本2階 TEL(23)8752

窓口で申請書を書く代わりに、タッチパネルでマイナンバーカードと暗証番号を利用して、住民票の写しなどの証明書を受け取ることができる「かんたん窓口・証明書交付サービス」を導入しました。簡単な操作で証明書の取得ができますので、ぜひご利用ください。

- 利用者…本市に住民登録があり、マイナンバーカードをお持ちの方  
(代理人申請はできません)
- 利用日時…平日午前8時30分～午後5時15分。㊤は午後7時まで  
(㊥㊦㊧および年末年始を除く)
- 利用場所(設置場所)…市役所市民課(本庁舎2階)
- 申請に必要なもの
  - ・マイナンバー(個人番号)カード
  - ・4ケタの暗証番号  
(必ず本人が来庁してください)
- 取得できる証明書…▶住民票の写し▶印鑑登録証明書▶所得証明書  
▶住民税決定証明書  
(コンビニ交付と同じです)
- 費用…1通300円(コンビニ交付は1通200円)



フリーエリア1日乗り放題でおすすめ

## 市営バスの利用には1日乗車券が便利です

問申 生活環境課 本2階 TEL(23)8832

【市営バスが1日乗り放題～1日乗車券】 市営バスの本数が多いまちなかでの利用に便利な乗車券です。



- 費用…大人・学生：500円、小中学生・障害者・高齢者：300円
- 利用範囲…市営バス全線 ●販売場所…市営バス車内(運転手に声をかけてください)
- まちなかの主な停留所…西那須野駅東口、東武百貨店前、トライアル大田原店前、王冠ボウル前、トコトコ大田原前、大田原温泉入口、那須野ヶ原温泉入口など

### 【市営バスも那須塩原市ゆーバスも1日乗り放題～共通1日乗車券】

那須塩原市三島、井口、厚崎方面への利用に便利な乗車券です。

- 費用…大人・学生・高齢者：700円  
小中学生・障害者：400円
- 利用範囲…市営バス・ゆーバス全線
- 販売場所…市営バス・ゆーバス車内
- ゆーバスの主な停留所…西那須野駅西口、イオンタウン那須塩原、那須塩原駅西口、黒磯駅西口、エイトタウン那須塩原、ビバモール前



### 【バスとデマンド交通を乗り継いでお得に利用する～乗継乗車券】

路線バス(市営・関東)とデマンド交通を利用する際に使えるお得な乗車券です。乗り継いだ後の運賃が100円割引になります。乗り継ぎ利用の際は、運転手に声をかけてください。



## 秋の叙勲・秋の褒章・危険業務従事者叙勲

問 情報政策課 本 6階 TEL(23)8700

本市では次の方々が受章されました。ご受章おめでとうございます。

### 令和3年秋の叙勲

✳️旭日双光章 (地方自治功労) 黒澤 昭治 氏  
元大田原市議会副議長

✳️瑞宝単光章 (矯正業務功労) 阿久津 栄 氏  
元法務技官

✳️瑞宝小綬章 (教育功労) 小林 惺 氏  
元大田原高等学校長

✳️瑞宝単光章 (矯正業務功労) 佐藤 清 氏  
元法務技官

### 令和3年秋の褒章

✳️黄綬褒章 (業務精励) 古内 薫 氏  
栃木県小売酒販組合連合会会長

✳️藍綬褒章 (調停委員功績) 八木沢 操 氏  
調停委員

### 第37回 危険業務従事者叙勲

✳️瑞宝単光章 (矯正業務功労) 後藤 英二 氏  
元法務事務官

✳️瑞宝単光章 (警察功労) 鈴木 富雄 氏  
元栃木県警部

✳️瑞宝単光章 (矯正業務功労) 吉成 一男 氏  
元法務事務官

✳️瑞宝単光章 (矯正業務功労) 佐藤 正志 氏  
元法務事務官

✳️瑞宝単光章 (矯正業務功労) 長谷川 道広 氏  
元法務事務官

※掲載を辞退された方は掲載しておりません。

## 令和3年度 文化功労者選出

問 情報政策課 本 6階 TEL(23)8700

文部科学省では、文化の発展に関し、特に功績が顕著な方々を文化功労者として顕彰しています。このたび、令和3年度文化功労者として、本市出身の漫画家である大島 弓子 氏が選出されました。ご選出おめでとうございます。

●大島 弓子 氏の代表作：「綿の国星」「グーグーだって猫である」

## 令和3年度 大田原市自治功労者表彰

問 総務課 本 6階 TEL(23)8761

11月2日、本庁舎1階市民協働ホールにおいて、令和3年度大田原市自治功労者表彰式を行い、各分野で功労のあった49名、1団体を表彰しました。受表彰された方々は次のとおりです。ご表彰おめでとうございます。

市の教育、産業、衛生、土木、防災、納税、慈善事業その他社会公共のために尽くした功労が顕著な方

✳️大臣表彰：吉田 靖夫 氏、荒井 幸子 氏、高久 町子 氏、高久 伸之 氏、弓座 克也 氏、石川 宇一 氏、高瀬 弘美 氏

✳️交通安全：三浦 貞二 氏

✳️消 防：新江 真 氏、奥村 徹 氏、山下 誠 氏、杉原 雅晴 氏、橋本 清志 氏、神長 健一 氏、田代 義則 氏  
鈴木 秀樹 氏、佐藤 実 氏、荒井 聡 氏、鈴木 経暁 氏、加藤 英昭 氏、園部 直之 氏、飯塚 健次 氏  
渡邊 和人 氏、金澤 健一 氏、篠崎 雅俊 氏、渡邊 剣太 氏、平山 尚史 氏、小池 宏和 氏、山本 諭 氏

✳️保健福祉：藤田 亘 氏、岡 稔 氏、佐川 勝一 氏、永山 宣夫 氏、日原 悠子 氏

✳️産 業：高橋 勇丞 氏、小室 徳宝 氏

✳️学校教育：小林 延栄 氏、小湊 かおる 氏、高林 幸江 氏、室井 壯夫 氏

✳️社会教育：佐原 市郎 氏、田中 正子 氏、大塚 龍樹 氏、高橋 秀夫 氏、益子 文彦 氏

満8年以上監査委員、選挙管理委員、教育委員会委員、公平委員会委員または農業委員会委員の職にあり退職(継続して就任する場合を除く)した方

✳️選挙管理委員：榊原 昇 氏

市に対し、金額または価格100万円以上の寄附をした方(ただし、ふるさと納税寄附金要綱に基づく寄附および受益者の当該受益に関する寄附を除く)

大田原地区医師会、竹内 義視 氏、西山 庄次 氏、花塚 昭八 氏



# 年末年始 市施設などの業務案内

○営業日 ×休業日 ▲業務時間が通常と異なります

施設などの名称		電話番号	26 日	27 月	28 火	29 水	30 木	31 金	1 土	2 日	3 月	4 火	5 水
住民票の写し 印鑑登録証明書 戸籍謄抄本	市民課	(23)8752											
	湯津上支所総合窓口課	(98)2111	×	○	○	×	×	×	×	×	×	○	○
	黒羽支所総合窓口課	(54)1112											
税関係証明	税務課	(23)8785											
	湯津上支所総合窓口課	(98)2111	×	○	○	×	×	×	×	×	×	○	○
	黒羽支所総合窓口課	(54)1111											
水道の開栓・閉栓	上下水道課	(23)8713	×	○	○	×	×	×	×	×	×	○	○
ごみ関係	広域クリーンセンター大田原	(20)2270	×	○	○	○	○	×	×	×	×	○	○
消費生活相談	消費生活センター	(23)6236	○	○	○	×	×	×	×	×	×	○	○
火葬場		(24)2800	○	○	○	○	○	×	×	×	○	○	×
那須野が原ハーモニーホール		(24)0880	○	○	○	×	×	×	×	×	×	○	○
総合文化会館		(22)4148	○	○	○	×	×	×	×	×	×	○	○
ピアートホール		(59)0856	○	×	○	×	×	×	×	×	×	○	○
各地区公民館			○	○	○	×	×	×	×	×	×	○	○
生涯学習センター		(23)2003	○	○	×	×	×	×	×	×	×	×	○
大田原図書館		(23)4560	○	○	○	○	○	×	×	○	○	×	○
湯津上庁舎図書室		(98)7037	○	○	○	○	×	×	×	×	×	○	○
黒羽図書館		(59)0855	○	×	○	○	×	×	×	×	×	○	○
美原公園	DI スタジアム・野球場	(22)8012	○	○	×	×	×	×	×	×	×	×	○
	テニスコート		○	○	×	×	×	×	×	×	×	×	○
県北体育館		(22)8012	○	○	×	×	×	×	×	×	×	×	○
大田原体育館		(22)8012	○	○	×	×	×	×	×	×	×	×	○
黒羽体育館		(54)1111	○	○	×	×	×	×	×	×	×	×	○
黒羽運動公園		(54)1111	○	○	×	×	×	×	×	×	×	×	○
大田原グリーンパーク		(22)8012	○	○	×	×	×	×	×	×	×	×	○
F E P大田原プール(大田原市屋内温水プール)		(24)0778	○	○	×	○	×	×	×	×	×	×	○
黒羽中学校屋内温水プール(いきいきプール)		(59)1031	○	×	○	○	×	×	×	×	×	×	×
ふれあいの丘	体育館・大工房・茶室など	(28)3131	○	×	○	○	×	×	×	×	×	○	○
	自然観察館	(28)3251	○	×	○	○	×	×	×	×	×	○	○
	天文館	(28)3254	○	×	○	○	×	×	×	×	×	○	○
湯けむり ふれあいの丘	キャビン・キャンプ場	(98)2141	○	×	×	○	○	×	×	○	○	×	○
	湯津上温泉やすらぎの湯		○	×	×	○	○	×	×	○	○	×	○
黒羽温泉五峰の湯		(59)7010	○	×	×	○	○	×	×	○	○	×	
道の駅那須与一の郷(詳細はHPへ)		(23)8641	○	×	○	○	○	○	×	×	×	○	○
那須与一伝承館	与一伝承館	(20)0220	○	×	○	×	×	×	×	×	×	○	○
	竹のギャラリー		○	×	○	×	×	×	×	×	×	○	○
	多目的ホール		○	×	○	×	×	×	×	×	×	○	○
黒羽芭蕉の館		(54)4151	○	×	○	×	×	×	×	×	○	○	
なす風土記の丘湯津上資料館		(98)3322	○	×	○	×	×	×	×	×	○	○	
歴史民俗資料館		(98)2151	○	×	○	×	×	×	×	×	○	○	
トコトコ大田原	TOKOTOKO マルシェ	(47)4750	○	○	○	○	○	▲ 9:00~ 18:00	×	▲ 10:00~17:00	○	○	○
	子ども未来館	(47)4125	○	○	○	○	○	×	×	○	○	×	○
	つどいの広場	(47)7660	×	▲ 9:00~ 11:15	×	×	×	×	×	×	×	×	○
	市民交流センター	(47)7003	○	○	○	○	○	×	×	○	○	○	○
なかがわ水遊園	水遊園※	(98)3055	○	×	×	×	×	×	×	×	×	○	○
	直売所	(98)6003	○	×	×	×	×	×	×	×	×	○	○
			26 日	27 月	28 火	29 水	30 木	31 金	1 土	2 日	3 月	4 火	5 水

※おもしろ魚館(水族館・体験工房など)は長期休館中(～2月28日(月)まで)



施設などの名称	電話番号	26 日	27 月	28 火	29 水	30 木	31 金	1 土	2 日	3 月	4 火	5 水
佐良土多目的交流センター	(98) 3077	○	○	○	×	×	×	×	×	×	○	○
観光交流センター	(54) 1110	○	○	○	×	×	×	×	×	×	○	○
大田原地域職業訓練センター	(23) 4500	×	×	○	×	×	×	×	×	×	○	○
勤労青少年ホーム	(22) 6878	×	○	○	×	×	×	×	×	×	○	○
黒羽ふるさと物産センター 郷土資料館くらしの館	(54) 3152	○	○	○	○	×	×	×	×	×	○	○
社会福祉協議会	本所	(23) 1130										
	湯津上支所	(98) 3715	○	○	○	×	×	×	×	×	○	○
	黒羽支所	(54) 1849										
シニアプラザ清流荘	(54) 0186	×	○	○	×	×	×	×	×	×	○	○
シルバー人材センター	本部	(23) 1255	×	○	×	×	×	×	×	×	×	×
	黒羽支部	(54) 0186										
市営バス (生活環境課)	大田原女子高線	(23) 8832	×	×	×	×	×	×	×	×	○	○
	黒磯駅・黒羽高校線		×	×	×	×	×	×	×	×	×	×
	その他の路線		○	○	○	×	×	×	×	×	×	○
デマンド交通(山和タクシー) 親園・野崎・佐久山・湯津上・黒羽	自由経路運行	(26) 1717	○	○	○	×	×	×	×	×	○	○
	定路線運行		×	○	○	×	×	×	×	×	×	○

### ■ 戸籍の届出

12月29日⑧～1月3日⑨の期間も、戸籍届出書の受領は、市役所本庁舎1階受付案内窓口、黒羽支所で行います。

なお、湯津上支所、出張所での受領は行いません。

●受領時間…午前8時30分～午後5時

●夜間受領場所(午後5時～翌日午前8時30分)…那須地区消防組合大田原消防署・黒羽分署  
※湯津上分署は24時間受領可。

問 市民課 本 2階 TEL (23) 8705

### ■ 指定・収納代理金融機関

市税などの納付ができる指定金融機関および収納代理金融機関は、12月31日⑧～1月3日⑨はお休みに なります。

※コンビニ利用期限内の納付書であれば、コンビニの営業時間内での納付が可能です。

●指定金融機関…足利銀行

●収納代理金融機関

栃木銀行、大田原信用金庫、那須信用組合、那須野農業協同組合、白河信用金庫、烏山信用金庫、みずほ銀行

問 会計課 本 2階 TEL (23) 8722

### ■ し尿の処理

12月29日⑧～1月3日⑨は、し尿および浄化槽汚泥の受入を停止します。

年末年始は、し尿汲み取り・浄化槽清掃の依頼が集中することが予想されますので、許可業者への依頼はお早めにお願ひします。詳細は下記へお問合せください。

問 那須地区広域行政事務組合 TEL 0287(65) 3611

### ■ 年末年始のごみ

年末年始のごみ収集は12月31日⑧～1月3日⑨がお休みとなります。

上記期間は、広域クリーンセンター大田原への直接搬入もできません。年末は混雑が予想されますので、計画的にごみの搬入を行ってください。

問 広域クリーンセンター大田原 TEL (20) 2270

問 生活環境課 本 2階 TEL (23) 8706

### ■ 漏水事故の対応

水道に関する事故や公道および宅地内で漏水などが発生したときは、下記の携帯電話にご連絡ください。当番工事が対応します。なお、漏水場所によっては、費用負担が発生します。

※3階建て以上のマンション、アパートなどで、受水槽からの給水を利用している方は、不動産管理会社にお問い合わせください。

全地区共通 TEL 090(7234) 4462

問 上下水道課 本 5階 TEL (23) 8713

許可業者	電話番号
協業組合 環境整美公社 (大田原市)	(23) 3231
有限会社 高安産業 (大田原市)	(22) 3378
有限会社 ポート・ワン (那須塩原市)	0287(62) 1455
有限会社 新井衛生社 (那須塩原市)	0287(62) 1753
宇都宮文化センター 株式会社 (宇都宮市)	028(633) 6171

令和4年度～令和8年度の5年間を計画期間とする大田原市総合計画後期基本計画(案)に関するパブリックコメントを実施した結果、**提出件数1名、提出意見数22件**のご意見をいただきました。

いただいたご意見の概要とこれに対する市の考え方を下記のとおり公表します。貴重なご意見をありがとうございました。

●公表方法(場所)…市ホームページ、政策推進課、湯津上支所、黒羽支所

●公表期間…12月1日(水)～28日(火)

※窓口での閲覧時間は、平日午前8時30分～午後5時とします。市ホームページへの掲載は当面の間継続します。

コラム ～新型コロナウイルス感染症～  
感染リスクを下げながら飲食を楽しむには

問健康政策課 本3階  
TEL(23)8975

3つのポイント

- ① 少人数・短時間で
- ② なるべく普段一緒にいる人と
- ③ 深酒・はしご酒などは控え、適度な酒量で



◆例年、12月はインフルエンザ流行時期でもあります。体調が優れない場合は、かかりつけ医や最寄りの医療機関にご相談ください。

◆引き続きマスクの着用、手指消毒、密の回避など基本的な感染防止対策にご協力をお願いします。ワクチン接種が済んでいる方も感染リスクはあります。特に会食の場面では、感染拡大が起こりやすいと言われているため、会話の際は適切にマスクを着用しましょう。

コラム～見つけました ささえ愛～ Vol.5

居場所「<sup>こうごう</sup>郷郷カフェ」(両郷地区)

地域の誰もが気軽に参加できる「郷郷カフェ」は、毎回10名を超える地域の方々が参加し、自由におしゃべりや折り紙をしたり、外部の方を招いてお話を聞いたりして、楽しい時間を過ごしています。コロナ禍が落ち着いたら、踊りの得意な参加者が「どじょうすくい」を披露してくれる予定になっていて、今からみんな楽しみにしています。

また今年からカフェの時間に合わせて、トコトコおたわらの「移動販売車スーパーもぐら」が来て、野菜や卵、惣菜などを販売しています。「今日は何があるのかな」と、買い物も楽しみのひとつになっています。

●日時…毎月第2(水) 午後1時30分～3時30分

●場所…両郷地区社会福祉協議会事務所  
(両郷コミュニティセンター内)

●費用…無料

問社会福祉協議会黒羽支所 TEL(54)1849



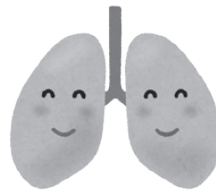
カフェの様子



移動スーパーもぐら



# 肺の生活習慣病 ～COPDをご存知ですか？～



問 健康政策課 本3階  
TEL (23) 7601

## \*\*\*COPD (慢性閉塞性肺疾患)とは?\*\*\*

肺が炎症を起こし肺の機能が低下することで呼吸がしにくくなる病気です。主な原因はたばこの煙といわれています。

主な症状は、息切れ・せき・たんですが、初期は無症状なことも多く、病気に気づかないまま症状が進み、重症化すると酸素吸入が必要になることもあります。

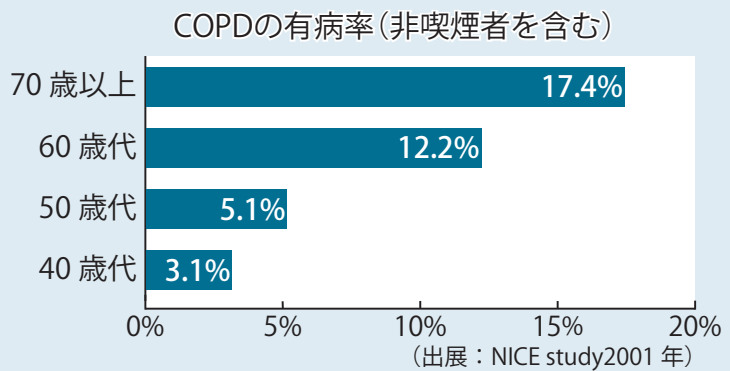
### COPD が身体に与える影響

肺の生活習慣病ともいわれている COPD ですが、肺だけでなく全身に影響を及ぼして、**脳血管障害、虚血性心疾患、糖尿病、骨粗しょう症、認知症**などを併発しやすいことがわかっています。

### 高齢になるほどCOPDの有病率が高くなります

大規模な疫学調査の結果、高齢になるほど COPD の有病率が高くなるのがわかっています。

70歳以上の6人に1人(約17%)はCOPDの可能性あります。



## \*\*\*こんな症状ありませんか?\*\*\*

階段の上り下りで息切れがする



せきやたんが出る



特に40歳以上で喫煙歴がある方は要注意!

左記のような症状がある方は早めに受診し、早期に治療することで悪化を防ぐことができます。



風邪が治りにくく、せきやたんが出る



呼吸のたびにゼーゼー、ヒューヒューする



(参考)一般社団法人GOLD日本委員会ホームページ

### COPDは予防可能な病気です。 今、たばこをやめれば間に合います!

COPDの原因の約90%は喫煙です。「禁煙」によって発症を予防し、また進行を阻止することができる病気です。早く禁煙するほど、発症を予防できる可能性が高くなります。

たばこの煙に含まれるニコチンには強い依存性があることから、自分だけではなかなかやめられないことがあります。そのようなときには「禁煙外来」を受診するのも一つの方法です。市のホームページに近隣市町の禁煙外来がある医療機関などを掲載していますのでご覧ください。



# 市からのお知らせ

新型コロナウイルス感染症の影響により掲載事業が中止・延期となる場合があります。中止・延期の際は、市ホームページ、ないちマルなどでお知らせいたします。

## 子育て



### 家庭生活支援員養成研修受講生募集

ひとり親家庭の方が、病気や冠婚葬祭、学校行事、就職活動などで、育児に困った時に子育てを支援する家庭生活支援員を養成する研修の受講生を募集します。

●日時：1月15日～2月12日の毎週④（1月29日⑤）を除く

※このほかに保育施設での見学実習があります。詳細は下記へお問い合わせください。

### 場所

- ・とちぎ男女共同参画センター（パルティ）
- ・居住地区の保育施設
- 内容：子育て支援に関する講義

※託児あり（予約制）

### 対象者

- ・講習をすべて受講できる方
- ・家庭生活支援員として登録し、子育て支援に従事できる方

### 費用：無料

●申込方法：12月10日⑤までに下記へ郵送（必着）または

FAXで申し込み  
※申込書は県ホームページからダウンロードできます。



問 栃木県ひとり親家庭福祉連合会  
〒320-0071  
宇都宮市野沢町4-1  
パルティ1階

TEL 028(665)7801  
FAX 028(665)7802

## 健康・福祉



### ノロウイルスによる食中毒にご注意ください

●主な原因食品：▼感染した人が調理などをして汚染された食品▼ウイルスの蓄積した、加熱不十分な二枚貝など

●主な症状：▼潜伏期間は24～48時間▼吐き気、おう吐、下痢、腹痛などが1～2日

続く▼感染しても症状が出ないことがある反面、子供や高齢者は重症化しやすい  
ため注意が必要

### 予防のポイント

①石けんを使ってこまめに手

を洗う

- ②体調不良時（特に下痢やおう吐などの症状があるとき）は食品を取り扱う業務（家庭での調理含む）はしない
- ③調理器具などを適切に消毒する

※調理器具などの消毒は次亜塩素酸ナトリウム液で5分以上浸すか、熱湯による消毒が効果的です。

問 栃木県生活衛生課  
TEL 028(623)3109

問 健康政策課 本3階  
TEL (23)8975



### 介護保険給付費通知を発送しました

12月1日④に介護保険給付費通知を発送しました。

この通知に関連する手続きはありませんが、利用していない介護サービスなどが記載されている場合や、不明な点がありましたら下記までお問合せください。

●対象期間：令和3年4月～令和3年6月

問 高齢者幸福課 本3階  
TEL (23)8678

### 大田原市障害者手帳等診断書料助成の廃止について

令和3年度をもって、当該制度が廃止となります。

申請していない領収書をお持ちの方は、早めに申請してください。

●受付期間：3月31日④まで  
●対象となる診断書と助成金の上限

- 1 身体障害者手帳診断書：5000円
- 2 精神障害者保健福祉手帳診断書：3000円
- 3 自立支援医療診断書：3000円

※支払いから1年以内のもの  
※上限に満たない場合は当該診断書の額

●対象者：次の①②すべてに該当する方

①本人および配偶者の市税が非課税の方（18歳未満は、本人、保護者および世帯員全員の市税が非課税の方）

②市税等に滞納の無い方  
●持ち物：領収書の原本、本人名義の通帳、印鑑

※詳細は左記までお問い合わせください。

問 福祉課 本3階  
TEL (23)8921

### 大田原市傾聴ボランティアハートフルハート利用希望者募集

かけがえない命を守るため、相互扶助の精神に基づき、傾聴的な態度と姿勢で地域の住民とコミュニケーションを図ります。

話し手（利用者）が生きる元氣、活力、勇気を持てるよう支援することを目的として傾聴の活動をしています。

●日時：利用される方と相談（傾聴活動は1時間程度）

●場所：利用される方の個人宅へ訪問

●費用：無料

●申込方法：左記会長へ電話で申し込み

問 大田原市傾聴ボランティアハートフルハート 会長 渡邊則子

TEL 090(4925)6342  
問 健康政策課 本3階  
TEL (23)8704

●受付日

月日	地区
1月24日(月)	湯津上
1月25日(火)	黒羽(須賀川、両郷、黒羽)
1月26日(水)	黒羽(川西)・金田(北金丸)
1月27日(木)	金田(赤瀬、奥沢、上奥沢、鹿畑、北大和久、倉骨、南金丸)
1月28日(金)	金田(市野沢、乙連沢、小滝、富池、練貫、羽田)
1月31日(月)	大田原・金田(荒井、今泉、岡、戸野内、中田原、町島)
2月1日(火)	親園
2月2日(水)	野崎・佐久山

●必要書類

申請区分	使用者証	報告書	納品書	耕作証明書	交付手数料
使用者証 継続	○	○	○	○(注1)	—
使用者証 更新	○	○	○	○(注1)	420円

(注1) 県税事務所で追加の申請をする場合。  
 (注2) 機械に変更がある場合は、変更内容の分かるもの(メモなど)をお持ちください。  
 (注3) 初めて申請する方、使用者証を紛失した方は事前に大田原県税事務所に必要な書類の確認をしてください。

税



令和4年分農業用軽油免税証の交付申請受付について

新型コロナウイルス感染症拡大防止のため、一括交付会場で検温を行い、受付順に申請時間を指定します。指定された時間に再来場していただき、交付手続きを行います。なお、混雑の状況により、左記受付時間前に受付を終了す

る場合があります。また、マスクの着用にご協力ください。

●受付時間：各日とも午前9時15分～11時30分・午後1時～3時

※受付時に申請時間を指定  
 ●場所：市総合文化会館 1階 第1会議室

●注意事項  
 ① 県税事務所での申請は事前予約が必要です。事前予約

は12月15日(水)午前9時から電話で受け付けます。なお、一括交付会場でも事前予約を受け付けます。

② 一括交付会場では追加の申請受付を行いません。追加の申請は、2月14日(月)から大田原県税事務所まで受け付けを行いますので、事前予約をしてください。初めて申請する方は、事前に左記へ連絡してください。  
 ③ 上記開催期間中であれば、指定交付日以外の日にちでも交付は可能です。  
 ④ 体調の優れない方、一週間以内に発熱などの症状があった方は、後日申請するなどの対応をお願いします。

TEL 問 大田原県税事務所 (23) 4172



**NO滞納！ 地方税滞納整理強化中** 聞収納対策課 2階 TEL(23)8703

納税の公平と税収の確保を図るため、栃木県と協働して徴収の強化に取り組んでいます。  
 ●市税などは納期内に納税を…市税などの滞納は、市の財政を圧迫し、市民サービスに支障をきたすことになりかねません。また、督促状の送付などの経費に余分な税金を使うこととなります。そして何より、納期内に納税している大多数の皆さまとの公平性を欠くことにもなります。納め忘れを防止するためにも、口座振替制度をご利用ください。

【令和2年度滞納処分】

財産調査 16,900件 財産差押 970件 換価件数 1,588件 換価金額 83,541千円

【納税・滞納処分 Q & A】

Q1 借金があるから税金が払えません。  
 A1 滞納処分上では、法律によって、税金はすべての債務(借金含む)に優先すると定められています。別段の定めがある場合を除き、私的債務より税金が優先されます。(地方税法第14条)

Q2 いきなり差押えはひどすぎませんか？  
 A2 税金は納期内納税が大原則です。納期限が過ぎて20日後には督促状が発送されますが、その日から起算して10日を経過した日までに完納しないときは「差し押えなければならない」と明示してあります。(地方税法第331条など)

Q3 個人の財産を勝手に調べて差押えられたが、プライバシーの侵害ではないの？  
 A3 税金を滞納すると、国税徴収法・地方税法に基づき、市には滞納者の財産すべてに対する調査権限が発生します。この権限により調査を受けた金融機関、勤務先、保険会社などの関係機関は、協力しなければなりません。また、財産の調査は、個人情報保護法に関しても情報提供の制限から除かれています。

Q4 小額滞納でも差押えはするの？  
 A4 金額の大小にかかわらず、税負担の公平性を確保するためにも差押えは行われます。「小額の滞納だから差押えられないはず・・」といった考えはお止めください。



タイヤロックによる差押え

## 固定資産税償却資産の申告

償却資産とは、会社や個人で工場や商店、アパートなどを経営している方が事業のために所有している事業用資産をいいます。償却資産をお持ちの方は、令和4年1月1日現在の資産の状況について1月31日④までに申告書を提出してください。

### ●申告対象の主な償却資産

- ① 構築物（舗装路面、フェンス、看板、受変電設備、煙突、鉄塔など）
- ② 機械及び装置（旋盤、ポンプ、各種製造設備の機械・装置、太陽光発電設備など）
- ③ 車両及び運搬具（貨車、客車、大型特殊自動車など）
- ④ 工具・器具及び備品（パソコン、医療機器、測定工具、机、イスなど）

### ●申告対象外の償却資産

- ① 耐用年数1年未満の資産または取得価格が10万円未満の資産で法人税法などの規定により一時に損金算入されたもの（いわゆる小額償却資産）
- ② 取得価格が20万円未満の資産で法人税法などの規定に

より3年間で一括して均等償却するもの（いわゆる一括償却資産）

- ③ 法人税法第64条の2第1項・所得税法第67条の2第1項に規定するリース資産で取得価額が20万円未満のもの
- ④ 自動車税および軽自動車税の対象となるもの
- ⑤ 無形減価償却資産（特許権、漁業権など）

※①・②の場合であっても、個別の資産ごとの耐用年数により通常の減価償却を行って行っているものは課税の対象となります。

問 大田原税務署  
TEL (23) 8864

問 大田原税務署  
TEL (23) 8864

### マイナンバーカードを使って自宅からスマホで確定申告

#### ●主なメリット

- ・自宅から24時間いつでも申告ができます。
- ・画面の案内に沿って入力すれば、自動計算されます。
- ・過去の申告データを利用して自動入力できます。
- ・還付申告の場合、e-Taxなら早期還付されます。
- ・相談はチャットボットや電

話でもできます。

- ・スマホのカメラで源泉徴収票が自動入力されます。
- ・スマホ申告は、専用画面を用意しています。
- ・マイナポータル連携により、一部の所得控除などが自動入力されます。



動画で見る  
確定申告



確定申告書等  
作成コーナー



マイナポータル連携

### 問 大田原税務署

TEL (22) 3115

※自動音声案内の後【2】を押してください。



### 家屋の新築（増築）・取り壊し・所有者の変更などはありませんか？

#### ①新築・増築した

担当職員が各戸を訪問し、家屋調査をさせていただきます。

#### ②家屋を取り壊した

次年度から課税されませんので、ご連絡ください。

#### ③未登記の家屋の売買や相続・贈与などをした

「未登記家屋の所有者変更届」を左記まで提出してください。

### 【家屋に対する固定資産税について】

毎年1月1日の現況に基づいて課税されます。住宅や店舗などの建物はもちろん、物置や車庫なども、①土地への定着性、②外気断定性、③用途性の要件を満たせば課税の対象となります。

例えば、ホームセンターなどで購入した物置も基礎の構造によっては課税対象となりますので、設置する際には、事前にお問い合わせください。

問 大田原税務署  
TEL (23) 8864



遺言・相続手続き、終活に係ること、許認可申請、土地利用、内容証明、法人設立などお困りの時は、お気軽にご相談ください。

行政書士相談センター

TEL.028-638-0919



電話相談  
無料

(月～金曜日 9:00～17:00 年末年始・祝祭日除く)

栃木県行政書士会 宇都宮市西一の沢町1番22号  
那須支部 事務局 那須塩原市無栗屋423番地86(塚本)

※財源確保のため、有料公告を掲載しています。

**本** 本庁舎

**湯** 湯津上庁舎

**黒** 黒羽庁舎

**体** 県立県北体育館

もうすぐ65歳、75歳になる方へ

介護保険料、後期高齢者医療保険料は、特別徴収(年金天引き)が始まるまでは、普通徴収(納付書)で納めることとなります。納め忘れを防ぐために、口座振替(自動払込)のお手続きをすると、登録完了後は指定の預貯金口座から自動で納期限日に振替納付されるため大変便利です。

65歳、75歳到達前に口座振替の申し込みをしておくこと、初回から振替を開始することができます。

**●必要書類**

- ・保険料額通知書
- ・口座振替をする預貯金通帳
- ・通帳届出印

**●申込方法**：窓口備え付けの「大田原市公金口座振替依頼書兼解約届(自動払込利用申込書兼廃止届書)」に必要事項を記入し、届出印を押し、各金融機関に提出※申し込みから振替開始まで40〜50日程度かかります。

**●申込先**：足利銀行、栃木銀行、大田原信用金庫、白河信用金庫、烏山信用金庫、那須信用組合、那須野農業

協同組合、ゆうちょ銀行

【口座振替に関すること】

問 収納対策課 **本** 2階

TEL (23) 8639

【介護保険料の賦課に関すること】

問 高齢者幸福課 **本** 3階

TEL (23) 8678

【後期高齢者医療保険料の賦課に関すること】

問 国保年金課 **本** 2階

TEL (23) 1120

**大田原税務署の納付窓口の受付時間のお知らせ**

10月から納税の受付時間を原則として、**午前9時〜午後4時**とさせていただきます。

国税の納付は、キャッシュレス納付をご利用ください。ほかにも便利な納付手続きがあります。詳しくは、国税庁ホームページをご覧ください。



問 大田原税務署

TEL (22) 3115

※自動音声案内の後【2】を押してください。

暮らし



令和3年度秋季・冬季広報活動「相続について」

宇都宮地方・家庭裁判所では、法の役割や重要性について考えていただくきっかけになるようにと、秋に「法の日」週間行事を開催しています。今回は、「相続」をテーマに、相続人と相続順位、遺言書の検認手続、また、相続放棄の手続の流れについてわかりやすい資料を宇都宮地方・家庭裁判所のホームページに掲載しています。ぜひご覧ください。



問 宇都宮家庭裁判所

TEL 028(621)4854



大田原市新型コロナウイルス感染症対策事業者支援金

市では、新型コロナウイルス感染症の影響を受けている市内中小企業者などを支援するため、定額の支援金を交付しています。

申請期限が今月までとなりますのでご注意ください。

**●対象者**：次の①〜④すべてに該当する方

- ① 中小企業信用保険法(昭和25年法律第264号)第2条第1項および同条第3項に規定する法人または個人事業者
- ② 令和3年4月1日時点で市内の事業所で事業を営む事業者で、引き続き事業を継続する意思があること
- ③ 令和3年8月または9月の売上高が前年または前々年同期と比べ10%以上30%未満減少していること
- ④ 栃木県新型コロナウイルス感染症拡大防止営業時間短縮協力金(飲食店・大規模施設など)の受給対象外であること

※その他の要件につきましては、市ホームページにてご確認ください。

創業93年の郡山塗装グループ! 累計施工実績13,500件超え!

大田原市・那須塩原市の外壁塗装・屋根リフォームは私たちに任せください!

お家のお困りごとは、何でもお気軽にご相談ください!

株式会社 とちのき塗装テック TEL 0120-123-560

株式会社 プロタイムズ 那須塩原店 那須塩原市島方31-3 reform@k-toso.com

※財源確保のため、有料広告を掲載しています。

問 商工観光課 **本** 4階

TEL 324・8641

大田原市本町1-4-1

TEL (23) 8709



**●支援金額**：▼法人…30万円

▼個人事業者…20万円

**●申請期間**：12月28日(火)まで

**●申込方法**：提出書類を市ホームページからダウンロードし左記へ郵送

- 市有地を公売によりお譲りします。
- 日時…2月5日㊤  
受付：午前9時～9時30分  
開札：午前9時50分
  - 場所…生涯学習センター研修室
  - 入札物件・最低入札価格…右表のとおり
  - 参加資格…個人または法人
  - 現地説明…1月8日㊤  
※希望される方は、1月6日㊤までに上記へ電話でお申し込みください。
  - 申込方法…市ホームページまたは上記で配付される「応募要領」の提出書類を、1月11日㊤～14日㊤午前9時～午後5時に上記へ直接申し込み
  - 入札保証金…入札参加者は、入札場所へ入札金額の100分の5以上の入札保証金を納めていただきます。

物件番号	所在地	地目(現況)	面積(m <sup>2</sup> )	最低入札価格(円)
1	下石上2102番8	宅地	284.35	4,689,000
2	下石上2110番7	宅地	399.72	6,320,000
3	薄葉2703番2	宅地	218.64	2,758,000
4	薄葉2707番3	宅地	210.18	2,753,000
5	薄葉2708番22	宅地	230.08	4,308,000
6	野崎2丁目20番13	宅地	436.29	7,703,000
7	野崎2丁目23番12	宅地	159.34	1,395,000
8	薄葉1120番4	雑種地	285	2,799,000
9	薄葉2153番16	宅地	184.03	1,732,000
10	新富町3丁目313番	宅地	799.57	5,962,000
11	佐良土2550番2	雑種地	391	1,627,000



正しい下水道利用にご協力をお願いします

下水道施設で不織布が原因のポンプ故障が増えています。

この故障では、不織布がポンプの隙間に入り込んでしまうため、毎回分解して取り除かなければならず、下水道施設の維持管理上、大きな問題となっております。

ガーゼ、おむつ、ウェットティッシュ、ペーパータオルやお掃除用のシートなど、生活の中で不織布を利用する機会が多いかと思いますが、くれぐれも下水道に流さないようお願いいたします。

問 下水道課 本5階  
TEL (23) 8712



市営墓地使用抽選申込募集

- 募集区画(11月10日現在)  
・中田原霊園(中田原)和型墓  
地7区画(5m<sup>2</sup>/区画)  
・北山霊園(八塩)14区画(6

m<sup>2</sup>/区画)

●使用料(初回のみ)

- ・中田原霊園…36万円/区画
- ・北山霊園…28万円/区画

●管理料(年額)

- ・中田原霊園…5千円
- ・北山霊園…3千円

●応募資格：次の①②すべてに該当する方

- ①抽選申込時点で本市に1年以上住所を有している方
- ②墓地使用許可後、2年以内に墓碑を建てられる方

●受付期間：1月7日(金)～28日(金)

※平日午前8時30分～午後5時15分

●申込方法：申込書を左記窓口またはホームページから取得し直接申し込み

※郵送の場合は受付期間内必着となります。  
※抽選日・抽選方法は、後日申込者に通知します。



問申生活環境課 本2階

TEL (23) 8832

家族葬が

# 35万円

消費税10%込み

# 1日1組家族葬

資料請求もできます

家族葬専用式場 つむぎ大田原 ☎ 0120-33-8871 大田原市 若草 2-1154-1

※財源確保のため、有料広告を掲載しています。



### 借金で悩んでいませんか 多重債務相談窓口

借金の悩みは、国の無料相談窓口をご利用ください。専門の相談員が丁寧にお話を伺います。必要に応じて弁護士を紹介も行いますので、まずはお電話ください。

※相談は秘密厳守

●相談窓口：財務省関東財務局宇都宮財務事務所

#### 【相談専用電話】

TEL 028(633)6294

●相談方法：電話または面談

●相談時間：平日午前8時30分～午後5時

問 財務省関東財務局宇都宮財務事務所

TEL 028(633)6221

(代表)

## 文化・教養



### MOA美術館おたわら児童作品展のお知らせ

市内の小学生の絵画494点の応募の中から、入賞作品18点が決定しました。

#### ＊奨励賞

西原小5年 小幡彪吾

#### ＊藤沼昇賞

西原小3年 大高遥

#### ＊市長賞

奥沢小1年 菅原彩花

#### ＊教育長賞

佐久山小3年 沖口航汰

#### ＊金賞

西原小5年 室井羽音

大田原小6年 河治晴真

#### ＊銀賞

金丸小4年 藤田心花

市野沢小6年 野沢絹葉

佐久山小2年 八木澤結菜

湯津上小2年 佐藤礼実

大田原小4年 前島舞葉

#### ＊銅賞

川西小3年 中村詞音

川西小6年 鈴木里々愛

西原小1年 森高結理

西原小3年 井尾蓮太郎

西原小3年 橋本章太郎

西原小4年 関谷陽太

大田原小6年 小野美紗希

#### 【入賞・入選した作品の展覧会】

●日時：12月18日④～1月7日⑤午前9時～午後5時

(12月18日④のみ11時開始)

※年末年始(12月29日④～1月3日⑤)は休み

●場所：トコトコ大田原3階

市民交流センター中会議室

問 文化振興課 本4階

TEL (23)3129

### 第20回民話発表会

●内容：市内や日本に伝わる民話の口演

●日時：12月12日④午後1時30分～2時30分

●場所：那須与一伝承館多目的ホール

●費用：無料

●出演者：大田原ふるさと民話の会

●演目(出演順)

・樵の斧と綾姫(大田原) 西崎黎子

・言葉の饞別(日本) 五十嵐君子

・蒲廬の碑(大田原) 矢菅清

・三味線のなる木(日本) 須藤敦子

・雪おんな(日本) 小磯仲子

・こぶが原(大田原) 鍋谷雅子

・あてつけ山(日本) 篠田和子

問 那須与一伝承館

TEL (20)0220

### 民俗企画展「大田原の教育者たち」開催

#### 【企画展】

●日時：12月18日④～2月2日⑥午前9時～午後5時

●場所：なす風土記の丘湯津上資料館

●休館日：④(⑥)の場合は次の平日

●企画展の準備のため、12月16日④・17日⑤は臨時休館日となります。

●費用：▼一般100円(80円)▼高校生・学生50円(40円)▼小・中学生無料

※( )は20名以上の団体料金

●展示解説

●日時：12月18日④・1月30日⑥午後1時30分

●定員：20名(要予約)

●費用：無料

●申込方法：左記へ電話で申し込み

問 歴史民俗資料館

TEL (98)2151



明治時代の教科書

## スポーツ



### 親子スキー教室参加者募集

●日時：1月15日④

●場所：会津高原たいくらすキー場

※県北体育館から市委託バスで送迎(午前7時に出発)

●対象者：市内在住の小学生とその保護者

●定員：親子で40名(先着順)

●費用：1人1000円(保険料含む)

※昼食代、リフト代、レンタル代は各自負担

※1月4日④以降の自己都合によるキャンセルの返金不可

●講師：NPO法人大田原市体育協会スキー部

●申込方法：12月8日④～22日⑥平日午前8時30分～午後5時15分に費用を添えて、左記へ申し込み(電話申し込み不可)

問 スポーツ振興課 体

TEL (22)8017

**大田原市民スキー大会参加者募集**

●日時：1月30日①(受付：午前7時30分～8時)

●場所：高畑スキー場 ブルーアウトコース

●競技種目：大回転(1本)

●費用：▼一般：1,000円 ▼小・中学生：800円

●参加資格：市内在住・在勤者、大田原スキークラブ員のいずれか

※年齢は大会当日の満年齢。各部参加人数により年齢区分を変更する場合があります。

●申込方法：下記へ1月15日①午後5時までに費用を添

●組別

組別		対象者
小学生	女子(低学年)の部	1・2・3・4年生
	男子(低学年)の部	
	女子(高学年)の部	5・6年生
	男子(高学年)の部	
中学生	男子の部	中学生の男女
	女子の部	
一般	女子の部	年齢制限なし
	男子1部	40歳以下
	男子2部	41～44歳
	男子3部	45～47歳
	男子4部	48～52歳
	男子5部	53～61歳
	男子6部	62歳以上



TEL 問 申 大田原市体育協会 (2) 8018  
 TEL 問 申 太陽スポーツ (2) 5495  
 TEL 問 申 奈良スポーツ (2) 2670

えて申し込み

令和3年度第3期教室案内



問申 F E P大田原プール(若草) ☎(24)0778  
 問申 いきいきプール(北野上) ☎(59)1031

■泳法・水中運動教室(高校生以上対象)【F E P大田原プール(大田原市屋内温水プール)】

教室名	内容	定員
泳法教室	初級	25mクロール完泳目標・背泳ぎの習得 22名 ①夜のみ11名
	中級	クロール・背泳ぎの上達と平泳ぎの習得 22名
	上級	平泳ぎ25m完泳とバタフライの習得(4泳法完成) 22名 ①夜のみ11名
	ベストスイム	各泳法50m以上泳げる人が対象の泳力アップ、フォーム矯正 15名
水中運動教室	みんないきいき	水の浮力と抵抗を利用し、ウォーキングや道具を使った運動 15名
	アクアエクササイズ	音楽にあわせて楽しく全身運動を行います 15名
	リズム水泳	25m以上泳げる方が対象で音楽やカウントに合わせて泳ぎます 12名

●期間 1月24日①～3月25日①  
 ●費用 500円×8回=4,000円  
 1回ごとに500円ずつ支払い  
 ※別途プール利用料が毎回かかります。  
 ●申込期間・受付時間 12月25日①～1月16日①  
 午前9時30分～午後8時  
 ※窓口で**先着順**に受付  
 ★各教室とも、最低参加人数に達しないときは中止になる場合があります。詳細は館内掲示・ホームページをご確認ください。

■小学生水泳教室【F E P大田原プール(大田原市屋内温水プール)】

木曜教室 短期水泳教室

水慣れからはじめ、25mクロール完泳を目標として、個々の能力に応じたクラス分けを行います。

教室名	対象	定員	開催日時
小学生水泳教室(木曜教室)	小学校 1～6年生	20名	1月27日①～3月17日① 午後6時10分～7時10分
小学生短期水泳教室		20名	1月8日①、9日①、15日①、16日① 午前10時10分～11時10分

●費用  
 木曜 800円×8回=6,400円  
 短期 800円×4回=3,200円  
 1回ごとに800円ずつ支払い  
 ※別途プール利用料が毎回かかります。  
 ●申込期間・受付時間  
 木曜 12月25日①～1月16日①  
 午前9時30分～午後8時  
 短期 12月10日①～29日①  
 午前9時30分～午後8時  
 ※12月13日①～24日①は午前9時30分～午後5時  
 ※窓口で**先着順**に受付

■各プール休館のお知らせ

換水および施設の保守点検や補修工事を実施するため、各プールを休館します。補修工事の進捗により期間が延長される場合は、市ホームページ、よいちメールでお知らせします。

施設名	休館期間
F E P大田原プール(若草)	12月13日①～12月24日①
いきいきプール(北野上)	12月30日①～2月14日①

**本** 本庁舎

**湯** 湯津上庁舎

**黒** 黒羽庁舎

**体** 県立県北体育館

**第22回全国障害者スポーツ大会兼第18回栃木県障害者スポーツ大会参加選手募集**

●**日程**：5月21日(土)、22日(日)  
●**場所**：カンセキスタジアムとちぎ ほか

●**種目**：陸上競技、水泳、アーチェリー、卓球(サウンド)、テニス(ダブル、シングルスを含む)、フライングディスク、ボッチャ、ボウリング

●**対象者**：次の①②を満たす方  
①令和4年4月1日現在で満12歳以上の身体障害者・知的障害者・精神障害者

②県内に現住所を有するか栃木県内に所在する学校や施設などに通学ならびに入所および通所している方

●**費用**：無料

●**申込方法**：12月1日(水)～1月14日(金)に左記へ直接または電話で申し込み

※学校・施設などに所属する方は、学校または施設へ直接申し込み。

●**問** 申福祉課 **本** 3階  
TEL (23) 8921

●**問** いちご一会とちぎ国体・とちぎ大会実行委員会事務局  
TEL 028(623)3530

**産業・雇用**



**コロナ禍での正社員就職を支援します**

ウエブ研修や職場実習などを通じて、未経験分野への正社員就職を支援する「離職者等再就職支援プログラム事業(第3期)」の参加者を募集しています。

●**対象者**：栃木県内の正社員就職を希望している方

●**定員**：25名(先着)

●**費用**：無料

●**事業内容**

①ウエブ研修：12月8日(水)～14日(火)(土・日除く)

②企業とのマッチング会：12月21日(火)、22日(水)

③職場実習：1月5日(水)から

●**申込方法**：12月6日(月)までに左記QRコードまたは左記へ電話で申し込み



●**問** 申 栃木県離職者等再就職支援プログラム事務局  
株式会社パソナ パソナ・宇都宮(栃木県事業受託)  
TEL 028(666)0365

**農業体験参加者募集**

●**内容**：はりはり漬け・おから煮作り

●**日時**：1月15日(土)午前9時

●**場所**：湯津上農村環境改善センター

●**定員**：8名(抽選)

●**費用**：500円

●**申込方法**：12月15日(水)～22日(火)平日午前8時30分～午後5時15分に左記へ電話または直接申し込み

※詳細は後日参加者に連絡します。  
●**問** 申 大田原市農業公社  
TEL (23) 4834

**イベント**



**なすエンジョイツアー・冬のファミリーデー**

**【なすエンジョイツアー】**

地域の特性を生かした体験活動などをおして、家族・仲間との交流を深めるツアーです。

●**日程**：2月5日(土)～6日(日)

1泊2日

●**場所**：なす高原自然の家および周辺

●**対象者**：県内外の家族・成

人

●**定員**：60名(申込多数の場合は抽選)

●**費用**：大人5500円(県外大人8000円)

※この他に選択施設の入場料などが加算されます。

●**申込期間**：12月2日(土)午前9時～27日(日)正午(必着)

**【冬のファミリーデー】**

那須の自然とふれあいながら、冬の自然のすばらしさを体感するとともに家族の交流を深めるイベントです。

●**日程**

①1月22日(土)～23日(日)1泊2日

②2月12日(土)～13日(日)1泊2日

●**場所**：なす高原自然の家および周辺

●**対象者**：県内外の家族

●**定員**：各15組(申込多数の場合は抽選)

●**費用**：▼幼児3200円

(県外幼児3600円)▼

大人5600円(県外大人

7600円)

●**申込期間**：12月14日(火)正午

まで(必着)

●**申込方法**：電話・FAX・

**広報おわたわらを10言語で配信しています**

ブラウザやアプリ、スマホ・タブレットで「広報おわたわら」を閲覧できます。音声読み上げ機能にも対応しています。ぜひ、ご覧ください。 ※一部言語は読み上げに対応していません。

広報おわたわら カタログポケット

検索



●**問** 情報政策課 **本** 6階 TEL (23) 8700

●**問** 申 那須郡那須町湯本157  
〒325-0301  
TEL 0287(76)6240  
FAX 0287(76)6241  
E-mail nsu@nmf.or.jp



●**郵送**：メール・ホームページにて申し込み(参加者の氏名(フリガナ)、性別、年齢、生年月日、郵便番号、住所、電話番号、FAX番号、メールアドレスを明記)



那須与一伝承館通信

第73回

福原地区を特集する展示会を開催予定

福原は、とても歴史が深い地区です。例えば福原八幡宮は、天喜5(1057)年に源頼義・義家父子が創建したのがはじまりといわれ、鎌倉時代に整備された奥大道は、福原を通っていたといえます。福原地区の東側には、戦国時代の前期まで那須氏の居城があり、江戸時代には、現在の玄性寺付近に那須氏の本拠(陣屋)がありました。玄性寺には、現在も那須氏の墓碑があります。このほか、那須氏の祈願寺として、金剛寿院があります。当館では来年度、歴史ある福原地区を特集する展示会を開催する予定です。その準備として、現在どのような関連資料があるのか調査しています。資料といっても、色々な種類があります。具体的には、遺跡から出てきた土器などの遺物や江戸時代の古文書、福原地区のお店の広告や戦前に撮られた写真、作家や歌人の作品や逸話、言い伝えなどです。そこで皆さまにお願いがあります。もし何かご存知の方がいらつしやいましたら、当館までご連絡ください。展示会の開催に向けて、皆さまのご協力をお願いします。



那須氏の陣屋があった場所  
(現在は高台が削られ道路に)

問 那須与一伝承館 TEL (20) 0220

黒羽芭蕉の館だより

第84回

小泉斐ゆかりの石碑

今回は、12月5日⑩まで開催の企画展「近世黒羽藩の大家小泉斐」に因んで、当館前庭に立っている斐ゆかりの石碑を改めて紹介します。これは、元々鎮国社境内に立っていた石碑が四十数年前から所在不明となっていたことを受け、現存していた拓本に基づき、渡邊康夫氏(那須塩原市在住)が平成11年6月に復元され、同時に当館に寄贈・建立となったものです。

寸法は、高さ87cm、幅32cm、厚さ16cmで、表裏に文字と絵が刻まれ、天保8年(1837)9月に制作されたことがわかります。表面中央上部には『大学』(四書の一つ)を典故として、「此神」の2文字を付け加えた「道在明此神明徳、親民在止於至善」(道はこの神の明徳を明らかにするに在り、民に親しむは至善に止むるに在り)という漢文が刻まれています。その下には「道祖神」の文字と共に草鞋の絵が描かれ、「小泉斐画」とあります。



裏面には笠と杖が描かれ、「斐」の署名と「檀」の印章が刻まれています。草鞋や笠・杖といった旅装束が描かれているのは、道の悪霊を防ぎ、行人を守るという性格を持つ道祖神に因むものでしょう。

問 黒羽芭蕉の館 TEL (54) 4151

子ども未来館のお知らせ

- 開館時間…午前9時～午後5時  
※わくわくランドは、当面の間クール制(時間制限・入場者数制限)を実施しています。クール制時は午後4時30分まで。
- 入館料…1歳～小学6年生のお子様一人につき200円(保護者・1歳未満のお子様無料)
- 休館日…12月6日⑩、31日⑤、1月1日④、4日④  
※最新の開館情報や感染症対策の詳細はホームページでご確認の上、ご来館ください。



♣願いを込めて壁面ガラスの模様替え♣

お花畑を抜けた未来館列車は線路の無い未来へと羽ばたきます。子どもたちの豊かな成長を願っています。



未来館クリスマスイベント

今年「エンジョイ! ツリー&釣り〜」。挑戦できるのは12月24日⑤各クール30名、12月25日④各クール50名。未来館クリスマスツリーがお出迎えます。



♣遊具紹介(スネークジャングル)♥

グーンと手足を伸ばしてくねくねの鉄棒をしっかりと握ります。全身運動で、バランス感覚を鍛えましょう。床に足をつけずに渡れるか挑戦してみてくださいね!



問 子ども未来館 TEL (47) 4125

**本** 本庁舎（新庁舎）

**湯** 湯津上庁舎

**黒** 黒羽庁舎

**体** 県立県北体育館

## 自然観察館だより

TEL (28) 3251



休館日：毎週月曜（祝日を除く）、祝日の翌日（日曜を除く）  
■開館時間…午前9時30分～午後4時30分  
（入館は午後4時まで）

### ■この秋、大地の不思議を体験、化石もゲット

#### 塩原野外観察会

那須塩原市塩原には、保存状態の良い化石を産出する地層（塩原層群）があります。快晴の10月10日、現地で野外観察会を行いました。

前半は、県立博物館 河野 氏の案内で箒川沿いにある地層を観察しました。ここでは、断層や滝も観察できます。後半は、化石を含んでいる岩石から化石の取り出し体験をしました。ハンマーで岩石を割り化石が現れると、参加者はとても感激していました。大地の不思議を肌で感じることができました。



### ■自然観察会（冬の探鳥会）を開催

冬の季節は木々の葉がなくなり、野鳥の観察には最適です。ふれあいの丘で冬の野鳥を観察しましょう。例年、カモ類も観察できます。



- 日時…1月8日④午前9時～11時30分（小雨決行）
- 集合場所…ふれあいの丘駐車場 ※のぼり旗が目印
- 対象者…小学生以上 ※小学生は保護者同伴
- 定員…20名（先着順）
- 費用…300円（野鳥の会会員100円、中学生以下無料）
- 持ち物…雨具、筆記用具、双眼鏡（お持ちの方はご持参ください。当館でも用意しています。）
- 申込方法…12月18日④～29日⑥に電話（午前9時30分～午後4時）で申し込み
- その他…大田原理科クラブと日本野鳥の会栃木支部との共催

※新型コロナウイルス感染症拡大防止のため中止になる場合があります。

### ■臨時休館のお知らせ

次の期間、展示替えのため臨時休館になります。  
11月30日④～12月5日⑥（12月6日⑥は休館日）  
※12月7日④からは常設展示です。

## 天文館だより

TEL (28) 3254



休館日：毎週月曜（祝日を除く）、祝日の翌日（日曜を除く）  
■開館時間…午後1時30分～9時  
（入館は午後8時30分まで）

### ■星空情報■

#### 平安時代からの美しさ“すばる”

「星は昴（すばる）」、平安時代の女流作家清少納言が、夜空の星の中で最も美しいものは「すばる」だと、随筆「枕草子」に記しています。また、日本の国立天文台がハワイ島のマウナケア山頂に設置した世界最大級の望遠鏡に、「すばる」という名前が付けられ活躍しています。すばるは古くから日本人と深く関わってきました。

そのすばるが夕方の方の東の空に青白く輝いています。肉眼だとぼんやりとした光の集まりですが、眼の良い方は5～7個見分けることができます。ガリレオは自作の望遠鏡で36個の星を見分けました。

あなたも天文館の望遠鏡でいくつ見分けることができるか挑戦してみませんか。



M45すばる（プレアデス星団）（天文館撮影）

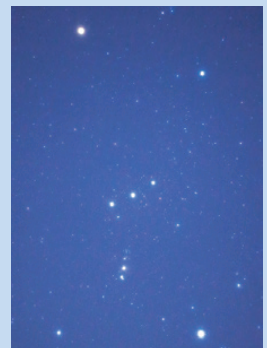
### ■主なイベント（1月）■

#### ①街角観望会

- 日時…1月12日⑥・13日⑦午後4時～5時
- 場所…大田原市役所本庁舎前
- 内容…天文館の望遠鏡を庁舎前に設置し、木星や土星・月を観望します。お気軽にお立ち寄りください。

#### ②冬の星座はオリオン座から（星座観望会）

- 日時…1月22日④～26日⑥  
午後6時10分～9時
- 内容…冬の星座の代表格はオリオン座です。そのオリオン座を中心に、冬の大三角や冬のダイヤモンドなどの星の並びや、星座を探します。65cm望遠鏡で星雲や星団も観望します。



オリオン座（国立天文台）

#### ③ TOA150 望遠鏡でバラ星雲を撮ろう（写真撮影会）

- 日時…1月29日④午後7時10分～9時
- 内容…バラ星雲やM45すばるを撮ります。お手持ちのデジタルカメラをご持参ください。

詳細は天文館ホームページをご覧ください

※新型コロナウイルス感染症の影響により掲載事業が中止・延期となる場合があります。  
詳細は図書館ホームページ、ハーモニーホールホームページでご確認ください。



## 大田原図書館からの お知らせ



大田原図書館 ☎(23)4560 通年 9:00~19:00  
黒羽図書館 ☎(59)0855 平日 9:30~18:30 (土)☎(祝) 9:30~17:30  
湯津上図書館 ☎(98)7037 通年 9:00~17:00

★絵本や紙しばいの読み聞かせ

名称	場所	日時
ピノキオおはなし会	大田原図書館 おはなしコーナー	12月5日⑥・19日⑥・1月16日⑥午後 2時から※1月2日⑥はお休みです。
こどものつどい 出演：ガールスカウト		12月12日⑥・1月9日⑥ 午後2時~3時
にじいろおはなし会	トコトコ大田原3階 つどいの広場	1月25日④ 午前11時から ※12月はお休みです。
おひさまぼかばかの会	しんとみ子育て 支援センター	1月14日⑤ 午前11時から ※12月はお休みです。
コアラおはなし会	黒羽図書館2階 視聴覚室	※12月は新型コロナウイルス対策の ため中止、1月はお休みです。

こんにちは。大田ワラオです。  
メリークリスマス!



### ★休館日のお知らせ★ ※休館日は生活カレンダーでも確認できます。

大田原図書館・湯津上庁舎図書室 : 黒羽図書館  
12月6日⑥・12月17日⑤・12月20日⑥ : 12月13日⑥・12月17日⑤  
※1月4日④は大田原図書館のみ休館 : 12月27日⑥・1月11日④

### ★年末年始の休館日★

大田原図書館…12月31日⑤・1月1日⑥  
黒羽図書館・湯津上庁舎図書室  
12月30日⑥~1月3日⑥

### ★バリアフリー映画「春との旅」上映会★

●日時…12月5日⑥ 午後1時~3時30分  
●場所…トコトコ大田原3階視聴覚室  
●対象者…どなたでも  
※バリアフリー映画は、目や耳が不自由な方も楽しめるよう、映像に音声ガイドが流れるほか、日本語の字幕が表示されます。

●定員…20名(事前予約制)  
●費用…無料  
●申込方法…12月1日④から、大田原図書館窓口または電話で申し込み

### ★図書館講演会「新聞でタイムスリップ」★

明治、大正、昭和時代の過去の新聞を振り返り、参加された方には誕生日新聞をプレゼントします。

●日時…1月23日⑥ 午後2時~3時30分  
●場所…トコトコ大田原3階視聴覚室  
●定員…20名  
●費用…無料

●講師…下野新聞社デジタルソリューション部  
●申込方法…12月18日④~1月16日⑥に、大田原図書館窓口または電話で申し込み



## 那須野が原ハーモニーホールからのお知らせ



TEL(24)0880

### チケット発売情報

※出演者への花束、プレゼント、出入り待ち、楽屋訪問などはお断りします。  
※記載がない限り、未就学児の入場はすべてお断りします。

#### ともしびコンサート『歌声喫茶ともしび物語』

●日時…2月19日④ 午後2時開演 小ホール ●チケット…全席指定2,000円(友の会1,800円)  
●友の会優先電話予約…12月9日⑥ ●一般発売…12月11日④

※ともしびメンバーによる、歌声喫茶68年の歴史をたどる演奏会です。感染予防のため一緒に歌えませんが、事前に演目リクエストを出せます。

#### 東京ニューシティ管弦楽団演奏会 ~小山実稚恵とともに~

●日時…2月20日⑥ 午後3時開演 大ホール  
●チケット…▶S席4,000円(友の会3,600円)、高校生以下2,000円▶A席2,000円(友の会1,800円)、高校生以下1,000円  
●出演…▶指揮:垣内悠希▶ピアノ:小山実稚恵  
▶管弦楽:東京ニューシティ管弦楽団  
●友の会優先電話予約…12月16日⑥  
●一般発売…12月18日④ ※指揮者が変更になりました。

#### ハーモニー寄席 三遊亭小遊三・柳亭市馬 二人会

●日時…2月27日⑥ 午後2時開演 大ホール  
●チケット…全席指定3,000円(友の会2,700円)  
●友の会優先電話予約…1月6日⑥  
●一般発売…1月8日④



三遊亭小遊三



柳亭市馬

### 休館のお知らせ

12月29日④~1月3日⑥は、年末年始の休館となります。

10/12

## 文部科学大臣杯受賞の活躍

小学生空手選手表敬訪問



第63回小学生・中学生空手道選手権大会で活躍された(公社)日本空手協会大田原支部の刑部 雅貴 代表および選手6名が市長を表敬訪問しました。小学生低学年女子の部に、栃木県代表として支部から3名出場し、組手が優勝、形が3位と、総合成績が優秀な個人および団体に贈られる文部科学大臣杯を一昨年に引き続き獲得しました。このほか個人の部で6名それぞれが優秀な成績を収めるなど、今後の益々の活躍が期待されます。

10/5

## いじめ撲滅を目指して

栃木プロレス表敬訪問



栃木県を拠点に活動するプロレス団体「栃木プロレス」で活躍されている臼井 伸太郎 氏と北村 彰基 氏が市長を表敬訪問しました。栃木プロレスは、小中学校・駅前・ショッピングモールなどで無料観戦できるチャリティーイベントを主事業として活動するとともに「いじめ撲滅」を活動の柱としており、「プロレスの力を信じ、何度でも立ち上がることをメッセージとして伝えたい」と熱い思いを市長に伝えました。

10/27

## みどりと共に新しい生活様式へ

家庭緑化用苗木配布会



晴天の下、恒例の苗木配布会を道の駅「那須一の郷」にて開催しました。

当日は、来場された方から緑の募金にご協力いただき、ローズマリー・ブルーベリーの苗をセットにして配布することができました。アフターコロナをローズマリーのアフタヌーンティーでリラックスしてみたいはいかがでしょうか。来年も開催予定ですので、皆さまのご来場をお待ちしております。

10/23

## 松も冬支度

侍塚古墳こも巻き



二十四節季の一つ「霜降<sup>そうこう</sup>」に当たるこの日に、侍塚古墳松守会が中心となり、恒例のこも巻きが行われました。

小中一貫教育「雄飛が丘学園」の一環で参加した湯津上地区の小・中学生は、侍塚古墳松守会の会員から、伝統的な「いぼ結び」という結び方を習い、楽しみながら松にこもを巻きました。

巻かれたこもは、翌年3月5日の「啓蛰<sup>けいちつ</sup>」の日に取り外されます。

10/28

## 唐辛子で飾りを作ろう

地域おこし協力隊による特別授業開催



完成品

10月21日～28日にかけて、大田原市地域おこし協力隊の虻川 裕 隊員が、西原小学校の3年生4クラスを対象に唐辛子を用いた飾り作りやボードゲーム体験会の授業を行いました。虻川隊員は、日ごろから本市特産品である唐辛子の栽培を通じ市の魅力発信やボードゲームを活用したイベントなどの運営補助の活動を行っています。今回はその経験を活かした授業で、児童たちは唐辛子を通じて地域のことを知り、ボードゲームを全員で行うことで笑顔あふれる授業となりました。

10/28

## 大田原市屋内温水プールの愛称が決まりました

ネーミングライツ事業



ネーミングライツ事業（愛称を命名できる権利）により、大田原市屋内温水プールの愛称が「フクシ・エンタープライズ大田原温水プール」となりました。（略称：FEP大田原プール）

設置された銘板の前で命名権者でありプールの指定管理者でもある株式会社フクシ・エンタープライズ スポーツ事業本部 鈴木施設長と記念撮影を行いました。命名にあたっては、施設の指定管理者として、社名を冠することで、その責任を果たすという思いが込められています。

## 市史編さんだより vol.14

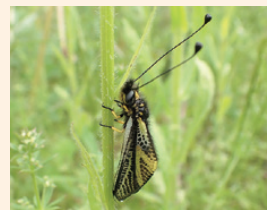
今回紹介するのは、今年市内で発見した、独特な形態をもつユニークな虫たちです。

上段の写真は、羽田で5月10日に撮影したキバネツノトンボです。「トンボ」と和名がつけられていますが、触角が長い別のグループに属している虫です。時折、電話で、「これまでに見たことがないヒゲの長いトンボを見たが、新種か珍しい虫ではないか」と質問を受けます。しかし、このような特徴を持つ虫はツノトンボ類以外には考えられず、実物を見ずに名前がわかる数少ない虫の一つです。

中段の写真は、須賀川で6月26日にフジの葉をたべていた、前の脚がエイリアンに例えられる程発達したシャチホコガの幼虫です。静止する時に腹部をそり上げている姿が、お城の天守閣の屋根にのるシャチホコ（鯨）の形に似ているため、この名が付けられています。

下段の写真は、蜂巢の玉藻稲荷神社の近くの水田で8月18日に見つけた、ツチハンミョウ科のマメハンミョウという危険な毒虫です。この虫は、体内にカンタリジンという毒成分を持っており、体液が皮膚などに付着すると水ぶくれとなる危険な生物です。江戸時代、中国から日本に伝わった「本草綱目」という本が翻訳・研究され、漢方医学が発展しました。しかし、この本に書かれていた、毒を持つツチハンミョウ科の「斑猫」を、日本では毒が無い別のハンミョウ科の虫に当てはめてしまいました。この誤りがなければ、ツチハンミョウ科の虫が要人の暗殺などに使われて日本の歴史が変わっていた可能性があります。

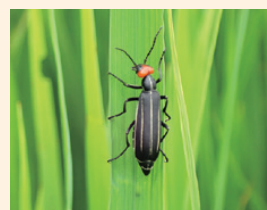
マメハンミョウは、幼虫がイナゴ類の卵などを食べるため、イネにとってはありがたい虫ですが、一方で成虫は大豆の葉などを好んで食べるので、マメにとっては害虫でもあります。（自然部会 高橋 滋）

自然部会調査速報④  
～この虫、見たことありますか？～

キバネツノトンボ



シャチホコガ(幼虫)



マメハンミョウ

問文化振興課 本4階  
TEL(23)3135



# 12月 生活カレンダー

新型コロナウイルス感染症の影響により掲載事業が中止・延期となる場合があります  
中止・延期の際は、市ホームページ・よいちメールなどでお知らせします

医: 休日当番医   
 相: 各種相談   
 健: 各種健康相談   
 納: 各種納期日   
 ▲: 暮らし情報館開館日   
 図: 図書館休館日

日	月	火	水	木	金	土
11/28  <span>医</span> 小林内科 外科医院 TEL (23) 8870	29	30 <span>納</span> 国民健康保険税 (5期) <span>納</span> 後期高齢者医療 保険料 (5期) <span>納</span> 介護保険料 (5期)	12/1 <span>健</span> 乳幼児健康相談	2 <span>健</span> もの忘れ相談 <span>▲</span> 暮らし情報館	3 <span>相</span> 心配ごと (大田原) <span>健</span> 6~7か月の 赤ちゃん教室	4 <span>▲</span> 暮らし情報館
5  <span>医</span> くろばね 齋藤醫院 TEL (54) 0031	6 <span>健</span> 心の健康相談室 <span>図</span> 大田原・湯津上 <span>▲</span> 暮らし情報館	7 <span>相</span> 教育支援相談	8 <span>相</span> 行政・人権 (大田 原・湯津上・黒羽) <span>相</span> 心配ごと (湯津上) <span>健</span> 精神保健福祉 クリニック	9 <span>相</span> 法律 (広域)	10 <span>相</span> 心配ごと (大田原) <span>相</span> いのちの電話 <span>▲</span> もしもし市長さん (9:30-10:30) TEL 0120-188911 <span>▲</span> 暮らし情報館	11 <span>相</span> 相続登記・遺言
12 <span>▲</span> 暮らし情報館  <span>医</span> 橋本内科 クリニック TEL (22) 2220	13 <span>図</span> 黒羽	14	15 <span>相</span> 教育支援相談 <span>▲</span> 暮らし情報館	16 <span>相</span> 心配ごと (黒羽)	17 <span>相</span> 心配ごと (大田原) <span>図</span> 大田原・湯津上 黒羽	18
19 <span>▲</span> 与一太鼓定期演奏会 (11:00~) 那須与一伝承館 TEL (20) 0220  <span>医</span> 藤田医院 TEL (29) 0010	20 <span>図</span> 大田原・湯津上	21	22 <span>相</span> 法律 (市民) <span>相</span> 公正証書 <span>健</span> おたっしゅクラブ	23 <span>相</span> 不動産 <span>▲</span> 暮らし情報館	24 <span>相</span> 心配ごと (大田原) <span>健</span> 心の健康相談室	25 <span>相</span> 相続登記・遺言
26  <span>医</span> 益子医院 TEL (59) 0835	27 <span>図</span> 黒羽	28 <span>納</span> 市県民税 (4期) <span>納</span> 固定資産税・都 市計画税 (4期) <span>納</span> 国民健康保険税 (6期) <span>納</span> 後期高齢者医療 保険料 (6期) <span>納</span> 介護保険料 (6期)	29  <span>医</span> 青柳医院 TEL (22) 2122	30 <span>図</span> 湯津上・黒羽	31 <span>図</span> 大田原・湯津上 黒羽  <span>医</span> なすのがはら クリニック TEL (28) 1151	1/1 <span>図</span> 大田原・湯津上 黒羽  <span>医</span> 吉成小児科医院 TEL (22) 2412
2 <span>図</span> 湯津上・黒羽  <span>医</span> 江部医院 TEL (54) 0013	3 <span>図</span> 湯津上・黒羽  <span>医</span> 阿部内科 TEL (28) 0053	4 <span>図</span> 大田原	5 <span>相</span> 行政・人権 (湯津上) <span>相</span> 心配ごと (湯津上) <span>健</span> 乳幼児健康相談	6 <span>健</span> 6~7か月の 赤ちゃん教室	7 <span>相</span> 心配ごと (大田原)	8 <span>▲</span> 暮らし情報館

月1回市長が皆さまからのご意見、ご要望をお聴きします。

もしもし  
市長さん



■ 日時…12月10日(金)・1月12日(水)  
 午前9時30分~午前10時30分  
■ 電話番号…0120-188911(固定電話専用)

※指定日時以外や携帯電話からのお電話は、随時下記でお受けします。

問 情報政策課 本6階 TEL (23) 8700

R3.10.1 現在

**【人口・世帯数(前月比)】**

- 人口 71,900人(-45)
  - 男 35,253人(-24)
  - 女 36,647人(-21)
- 世帯数 30,251 戸(-8)

「毎月人口調査」を基に掲載しています。

  
市ホームページ

  
市Twitter

  
市YouTube

  
市Facebook

  
よいちメール

  
インフラ不良箇所  
通報メール

道路や公共施設・上下水道などの不良箇所を見つけたときは、「インフラ不良箇所通報メール」からお知らせください。

※QRコードは株式会社デンソーウェブの登録商標です

**問** 大田原管工事工業協同組合

**TEL** 090(7234)4462

※連絡先が全地区統一となりました。

※本管漏水工事のための待機業者であるため、宅地内漏水は対応できない場合があります。



**暮らし情報館**

**問** 暮らし情報館(大田原市暮らしの会/中央1-2-14) **TEL** (22)3903  
開館時間: 10:00 ~ 15:00(開館日はカレンダーでご確認ください。)

ゆずりたい	ゆずってほしい
<ul style="list-style-type: none"> <li>● <b>お子さん向け</b>…歩行器・ベビー用いす・スキーウェア 上下(140cm)・学習机・ベビージム・ベビー服(80~90cm)・チャイルドシート</li> <li>● <b>家具・インテリア・家電製品・楽器など</b>…電気こたつ・額縁・シングルベッド・ロフト型パイプベッド・座卓・タンス(和・洋)・システムベッド(タンス・机付き)・テーブル(いす1脚付き)・電動車いす</li> <li>● <b>制服・体操着など</b>…大田原小学校《体育着(120~130cm)》野崎中学校《女子柔道着・女子テニス部トレーナー》</li> <li>● <b>その他</b>…塗鉢(数個)・本棚(20×60×112)(98×18×27)・キジ剥製飾りケース・ポータブルトイレ・七段雛飾り・スキーウェア上下(男・女)・スキー用品一式(男・女)・スキー用品(中学生用)・鎧・兜(ケース入り)・農業用パイプハウス・お雛様飾り(内裏様、お雛様、もうせん他)・剣道着(上着3号・4号各1着、袴2着)・卓球台</li> </ul>	<ul style="list-style-type: none"> <li>● <b>お子さん向け</b>…オルガン・ベビー用品一式・女子用自転車(20インチ)・三輪車</li> <li>● <b>家具・インテリア・家電製品・楽器など</b>…電動ミシン・テレビ・ステレオ・食器棚・ソファベッド・除湿器・電気掃除機・家具調こたつ・シングルベッド</li> <li>● <b>制服・体操着など</b>…ひかり幼稚園《制服・リュック・帽子・男子体育着上下(110cm)》紫塚小学校《運動着一式(120cm)(140~160cm)》大田原中学校《男子制服(S・M)・女子制服(S・M)・女子ポロシャツ(S・M)・体育着一式(S・M)》若草中学校《女子制服(M・160cm)・男子制服(2L・3L)・男子体育着(2L・3L)・バレーボール部ウィンドブレーカー・バレーボールシューズ》黒羽中学校《柔道着(L)》</li> <li>● <b>その他</b>…自転車・かなめ焼き・ガーデンシュレッダー・農業用パイプハウス・マウンテンバイク・ベンチコート(160cm)・墨すり機・キーボード・車イス・電動自転車</li> </ul> <p style="text-align: right; font-size: small;">(登録状況: 11月1日現在)</p>



**消費生活センターからのお知らせ**  
**リフォーム工事は慎重に!**

**問** 大田原市消費生活センター(住吉町1-9-37)  
**TEL** (23)6236  
受付時間…平日 9:00~12:00、13:00~16:00  
消費者ホットライン **TEL** 188

「近所で屋根の補修工事をしているが、お宅の瓦が浮いているのが見えた。無料でお宅の屋根も点検してあげる」と屋根にあがり「修理しないと大変なことになる」と言われ不安になりその場で契約を結んだが、工事費が高かったので解約したい。このような屋根工事や外壁工事に関する相談が後を絶ちません。瓦が浮いているなどと説明されても事実ではない場合もあります。決してその場では契約せず、相手の言うことが事実なのか、必要な工事なのかなどをよく考えて家族や周囲の人に相談しましょう。工事を頼む際は複数業者から見積もりを取ることも大切です。困ったときには早めに消費生活センターにご相談ください。



**広域クリーンセンター大田原  
リサイクル品展示販売会**

**問申** 広域クリーンセンター大田原 **TEL** (20)2270

- **展示期間(申込期間)**…1月7日(金)~1月27日(土)午前8時30分~午後5時15分(土(祝)を除く)
  - **展示場所(申込場所)**…広域クリーンセンター大田原プラザ棟1階
  - **申込資格**…大田原市内または那須町内在住の18歳以上の方(高校生を除く)
  - **申込時の持参品**…住所確認のできる書類(運転免許証など)、筆記用具
  - **申込限度点数**…1世帯6点まで
- ※申込書の代理提出不可  
※申し込み多数の場合は1月28日(金)に、新型コロナウ

- イルス感染症対策のため、職員による抽選を行います。
- **引渡し期間・場所**…1月31日(月)~2月18日(金)午前8時30分~午後5時15分(土(祝)を除く)に、広域クリーンセンター大田原で引渡し
  - **注意事項**  
当選したリサイクル品のキャンセルや、引渡し後の返品不可  
※マスク着用など感染症対策の上で来場ください。  
※詳細は広域クリーンセンター大田原へお問い合わせください。



## 子育て支援情報

※子育て支援センター・つどいの広場・子育てサロンは、事前予約制、人数制限を行っています。休館日が変更になることもありますので、最新情報はホームページなどを確認するか直接お問い合わせください。

子育て支援センター	しんとみ	ゆづかみ	すくすくきつず(くろばね)	ひかり
場所	しんとみ保育園	ゆづかみ保育園	くろばね保育園	ひかり幼稚園
電話	TEL (22) 5577	TEL (98) 3881	TEL (59) 1077	TEL (23) 5533
開設日時	月～金 9:00～11:30 13:00～15:30	月～金 9:00～11:30 13:00～15:30	月～金 10:00～12:00 13:30～16:00	月～金 10:00～11:30 13:00～14:30
休館日	12/22(水) 12/28(火)～1/3(月)	12/22(水) 12/29(水)～1/3(月)	12/16(木)、17(金)、22(水) 12/29(水)～1/4(火)	12/22(水) 12/28(火)～1/5(水)

つどいの広場	さくやま	トコトコ
場所	旧さくやま保育園	子ども未来館
開設日時	月・水・金・第4土 9:00～11:30 / 12:00～13:30	月～金 9:00～11:15 / 12:30～14:30
休館日	12/1(水)PM、15(水)、27(月)PM 29(水)、31(金)、1/3(月)	12/1(水)PM、6(月)、15(水)PM、21(火)PM 27(月)PM、12/28(火)～1/4(火)

### ■ファミリーサポートセンター (保育課内)

TEL (23) 8739  
子育ての手助けをしたい・してほしい方が会員となり、地域で子育てを支え合う組織です。

子育てサロン	かねだ	のぎき	かわにし
場所	金田北地区公民館	うすばアットホーム	川西高齢者ほほえみセンター
開設日時	火 9:00～11:30	水 9:00～11:30	水 9:00～11:30
休館日	12/28(火)、1/4(火)	12/30(水)、1/6(水)	12/15(水)、29(水)

### ■一時保育センター(子ども未来館内)

TEL (22) 2813  
▶開設日時：9:00～17:00  
(休館日を除く)  
▶対象：4か月～就学前の健康な乳幼児(市外の方を含む)  
▶料金：1時間300円  
(市外の方は500円)  
※1回4時間、月5回まで。  
事前申込が必要。(一定要件あり)

病児・病後児保育	病後児のみ ※要登録	病児・病後児 ※要登録
施設	保育園ベビーエンゼル	国際医療福祉大学 金丸こども園
利用時間	月～金 8:00～18:00	
料金(1日)	病児 2,000円/病後児 500円	
予約電話	TEL (22) 8834	TEL (48) 6610



## 保健に関する教室・相談

教室・相談	日時	場所	内容	持ち物など	問い合わせ
乳幼児健康相談	12月1日(水) 1月5日(水)	9:30～11:15	大田原市福祉センター	計測や 育児相談など	母子健康手帳 子ども幸福課 本3階 TEL (23) 8634
6～7か月の 赤ちゃん教室	12月3日(金) 1月6日(木)	9:40～11:30 (受付9:20～)	トコトコ大田原	計測、赤ちゃんの 育ち離乳食の進め方	※要予約
おたっしやクラブ	12月22日(水)	9:30～11:30	本庁舎1階 市民協働ホール	高齢者向けの 運動や講話	※要予約 高齢者幸福課 本3階 TEL (23) 8917
もの忘れ相談	12月2日(木)	10:00～12:00	本庁舎3階相談室5	もの忘れなどの相談	※要予約 TEL (23) 8757
心の健康相談室	12月6日(月) 12月24日(金)	13:30～16:30	本庁舎1階控室	カウンセリング	※3日前までに要予約 健康政策課 本3階 TEL (23) 8704
精神保健福祉 クリニック	12月8日(水)	13:30～15:30	県北健康 福祉センター	精神科医への 個別相談	※要予約 県北健康福祉 センター TEL (22) 2259



## 市民健康診査

- 令和3年度市民健康診査『集団健診』は、12月4日⓪で終了となります。多くの方々に受診いただき、ありがとうございました。
- 医療機関健診(基本健診・乳がん検診・子宮がん検診)は2月28日⓪まで受診できます。受診を希望される方は、右記へお問い合わせください。  
なお、基本健診は国民健康保険、後期高齢者医療制度に加入されてる方が対象です。市の健診は、1年に1回の受診です。市民健康診査および国民健康保険の人間ドック・脳ドックで受診した項目は、重複して受診することはできません。

### ■令和4年度市民健康診査申込みについて

#### ●申込書の配布方法

- ▶世帯ごとに対象となる方の申込書を郵送します。
- ▶郵送時期…令和4年2月下旬

#### ●申込みについて

- ▶申込開始日…2月24日⓪
- ▶申込方法…インターネット、電話、FAX、郵便など

問申 健康政策課 本3階 TEL (23) 7601



# 休日当番医

【診療時間】 9:00 ~ 17:00

事前に当番医療機関に電話してから受診してください。  
また、やむを得ず変更になる場合があります。

月	日	当番医名	住所	電話
12月	5日(日)	くろばね齋藤醫院	黒羽田町 612	TEL (54) 0031
	12日(日)	橋本内科クリニック	元町 1-2-14	TEL (22) 2220
	19日(日)	藤田医院	野崎 2-7-14	TEL (29) 0010
	26日(日)	益子医院	大久保 266	TEL (59) 0835
	29日(水)	青柳医院	中央 2-1-2	TEL (22) 2122
12月	30日(木)	高橋外科医院	住吉町 1-11-20	TEL (22) 2624
	31日(金)	なすのがはらクリニック	滝沢 304-1	TEL (28) 1151
	1月	1日(土)	吉成小児科医院	新富町 2-1-22
2日(日)		江部医院	黒羽向町 60	TEL (54) 0013
3日(月)		阿部内科	佐久山 2018	TEL (28) 0053

## 夜間診療【診療時間】 毎日 19:00 ~ 21:30

### 那須地区夜間急患診療所

(中田原 1081-4 / 那須赤十字病院 1階)

TEL 0287(47)5663

●診療科目…内科・小児科

※那須赤十字病院と併設ですが、別の医療機関になります。

## 急な病気やけがで心配な時に

とちぎ子ども救急電話相談・子ども(おおむね15歳未満)

【時間】(日)~(土)18:00~翌朝8:00 (日)・(祝)8:00~翌朝8:00

TEL #8000 または TEL 028(600)0099

とちぎ救急医療電話相談・大人(おおむね15歳以上)

【相談時間】(日)~(金)18:00~22:00 (土)・(日)・(祝)16:00~22:00

TEL #7111 または TEL 028(623)3344



## 各種相談

相談会場にご来場の際は、マスク着用にご協力ください。

★…祝日・年末年始を除く。

相談	日時	場所	問い合わせ
総合行政相談	大田原地区 12月8日(水) 10:00~12:00	市総合文化会館	市情報政策課 本6階 TEL (23) 8700 ※中止の際は市ホームページ・よいちメールでお知らせします。
	湯津上地区 12月8日(水) 13:00~16:00	佐良士多目的交流センター	
	黒羽地区 12月8日(水) 9:30~12:00	黒羽・川西地区公民館	
人権相談	大田原地区 12月8日(水) 9:30~12:00	市総合文化会館	市総務課 本6階 TEL (23) 1111
	湯津上地区 12月8日(水) 13:00~16:00	佐良士多目的交流センター	
	黒羽地区 12月8日(水) 9:30~12:00	黒羽・川西地区公民館	
心配ごと相談	★大田原地区 毎週(金) 9:00~12:00	市役所A別館	市社会福祉協議会 TEL (23) 1130
	★湯津上地区 毎月第1(水) 13:00~16:00	佐良士多目的交流センター	// 湯津上支所 TEL (98) 3715
	★黒羽地区 毎月第3(水) 9:00~12:00	社会福祉協議会黒羽支所	// 黒羽支所 TEL (54) 1849
広域無料法律相談(要予約)	12月9日(木) 13:30~16:40 (予約受付:12月2日(水)~8日(火))	トコトコ大田原3階 市民交流センター	市総務課 本6階 TEL (23) 1111 ※申込多数につき、お一人様年度内1回限りとなります。
市民無料法律相談(要予約)	12月22日(水) 13:30~16:00 (予約受付:12月15日(水)~21日(火))	大田原公証役場	大田原公証役場 TEL (23) 0666
公正証書無料相談(要予約)	12月22日(水) 10:00~12:00 13:00~16:00	大田原公証役場	大田原公証役場 TEL (23) 0666
不動産無料相談会(要予約)	12月23日(木) 13:30~15:30	不動産会館県北支部 (黒磯文化会館前)	(公社)宅建協会県北支部 TEL 0287(62)6677
栃木県司法書士会 相続登記相談センター (相続・遺言に関する相談、 1回30分程度)(要予約)	電話 第2・4(土) 10:00~15:00	—	相続登記相談センター(栃木県司法書士会) TEL 028(614)1122
	面談 予約時に各司法書士と調整 ※要無料クーポン	無料クーポン、相続登記相談センター登録司法書士については、右のQRコードからホームページをご覧ください。	
自殺予防いのちの電話 フリーダイヤル	毎月10日8:00~11日8:00(24時間) 毎日午後4時~9時(5時間)	—	フリーダイヤル TEL 0120(783)556
★がん相談支援	(月)~(金) 9:30~12:30 13:30~16:30 第1・3(土) 9:30~11:30	那須赤十字病院 相談室1	那須赤十字病院がん相談支援センター TEL 080(7576)2655
★子育てに関する相談	(月)~(金) 8:30~16:00	子育て相談室	市子ども幸福課 本3階 TEL (24) 0112
★生活困窮者の相談支援	(月)~(金) 8:30~17:15	市役所A別館	市社会福祉協議会 TEL (23) 1130
★DV(配偶者等暴力)・離婚に関する相談窓口(要予約)	(月)~(金) 9:00~16:00	市子ども幸福課	市子ども幸福課 本3階 TEL (23) 8792
教育支援相談会(要予約) ※小中学校への就学相談です	12月7日(火) 9:00~12:00	市役所本庁舎4階	市学校教育課 本4階 TEL (23) 3125
	12月15日(水) 13:00~17:00		
★不登校・いじめなどに関する相談窓口(電話相談可)	(月)~(金) 8:30~17:15	市教育支援センター	市教育支援センター(大志館すばる内) TEL (22) 5884