

1月26日(木)・27日(金)、第61期王将戦七番勝負第2局(黒羽向町 ホテル花月)
佐藤康光九段の挑戦を受ける久保利明五将(右)



■ 今月の納付 ■

国民健康保険税 9期 2月29日(水)納期限
後期高齢者医療保険料 8期 2月29日(水)納期限

納付は口座振替が便利です
収納対策課収納管理係 TEL (23)8639

通常業務(平日:月~金曜日) 午前8時30分~午後5時15分

● 主な内容 ●

総合 2~8
自治基本条例市民検討委員会委員募集、
消防団員募集、教育委員会だより⑥ ほか
イベント 9
お知らせ 10~21
図書館 21
与一伝承館・彫刻周遊 22
ハーモニーホール 23
フォトスケッチ 24



**大田原市の公共交通計画に関する
ご意見（パブリックコメント）を
募集**

次のとおり、広く市民の皆さまからご意見（パブリックコメント）を募集します。

●意見公募の内容など

市が、地域の特性を踏まえ誰もが利用しやすい公共交通体系の構築を実現するために策定を進めている「大田原市地域公共交通総合連携計画」について計画案を作成しましたので、その内容に対してご意見を募集します。

提出いただいたご意見を集約し検討を行い、平成24年3月に計画を策定する予定です。

●意見を提出できる方

- ・ 次のいずれかに該当する方（個人、団体を問いません）
- ・ 市内在住、在勤または在学中の方
- ・ 市内に事務所や事業所を有する方
- ・ またはその他の団体
- ・ 市に納税義務のある方

●計画案の公表および閲覧方法

左記のご意見の提出期間中、次のいずれかの方法により計画案を閲覧または入手できます。

- ・ 市のホームページ
- <http://www.city.ohawara.tochigi.jp>

- ・ 生活環境課（本庁舎別棟1階）
tochigi.jp
- ・ 湯津上支所

- ・ 黒羽支所
- ・ 各地区公民館

※閲覧受付は、土・日を除く午前8時30分～午後5時

●提出期間

2月20日(月)～3月12日(月)
※郵送の場合は、3月12日までの消印有効

●提出方法

所定の意見書用紙に、住所、氏名、連絡先を明記のうえ、次のいずれかの方法により提出してください。

- ① 郵送
- ② ファクシミリ
- ③ 電子メール

④ 計画案の閲覧場所の窓口へ直接提出
※電話では受け付けできませんのでご了承ください。

●意見の取り扱い

提出いただいたご意見は、市が開催する大田原市地域公共交通会議の中で協議検討し、これに対する市の考え方を後日公表します。個々のご意見に対して直接、個別の回答はしませんのであらかじめご了承ください。

●計画(案)の項目

意見公募結果の公表にあたっては、ご意見提出者の氏名その他の個人情報公表はしません。

- ・ 公共交通の現状と課題
- ・ 基本的な方針
- ・ 計画(案)の区域
- ・ 計画(案)の目標
- ・ 事業概要及び事業の実施主体

- ・ 計画期間
- **提出先・問い合わせ**

大田原市市民生活部生活環境課
交通対策係

〒324-8641

大田原市本町1-4-1

TEL (23) 8832

FAX (23) 8923

✉ seikatsu@city.ohawara.tochigi.jp

tochigi.jp

**自治基本条例市民検討委員会
委員を募集**

市では、(仮称)大田原市自治基本条例案の策定に必要な調査、研究および検討を行うため、大田原市自治基本条例市民検討委員会を設置します。委員会の設置にあたり、委員のうち公募委員を市民の皆さまから募集します。

●募集人員 10名

●応募資格

- ① 市内に住所を有する18歳以上の方
- ② 市内に事務所を置く団体が推薦する方

●応募方法

・ 申込書に、必要事項を記入し、政策推進課(大田原地域職業訓練センター内)まで郵送またはご持参ください。

- ・ 団体推薦の場合は、団体の定款や登記事項証明書など団体の所在地が分かるものを添付してください。
- ・ 申込書は、政策推進課(大田原地域

職業訓練センター内)、各支所・出張所に用意してあります。また、市のホームページからダウンロードすることもできます。

●応募期限 3月9日(金)まで

※郵送の場合は、3月9日までの消印有効

●選考方法

大田原市自治基本条例市民検討委員会公募委員選考委員会において選考します。なお、選考結果については、応募者に個別に通知します。

●参考事項

- ① 自治基本条例市民検討委員会は、公募委員のほか、識見を有する方、各種団体の代表の方、市議会議員、市職員から構成されます。
- ② 公募委員には、日額6400円の報償費をお支払いします。
- ③ 公募委員の任期は、条例案の策定後、市長への報告をもって終了します。
- ④ 応募に際しては、応募者の住所および年齢の確認を、市が行うことについてご了解ください。
- ⑤ 応募いただいた書類については、大田原市個人情報保護条例および大田原市情報公開条例に基づき適切に取り扱います。

■申し込み・問い合わせ

大田原市総合政策部政策推進課
政策推進係

〒324-8641

大田原市本町1-4-1

TEL (23) 1951

大田原市高齢者福祉計画・介護保険事業計画(あんしんプラン)第5期計画に関する意見(パブリックコメント)を募集します

●意見公募の内容など

市町村は、国の介護保険事業に係る保険給付の円滑な実施を確保するための基本指針に即して、3年ごとに市町村介護保険事業計画を定めることとされています。

この「あんしんプラン第5期計画」は、現在の第4期計画が平成23年度で終了することから、平成24年度から平成26年度までの3カ年を期間とし、本市の高齢者がいつまでも、住み慣れた地域の中で、安心して生活ができるよう高齢者福祉施策を総合的に推進していくための方向性を示す計画として策定するものです。

●意見を提出できる方

- 次のおいづれかに該当する方(個人、団体を問いません)
- 市内在住、在勤または在学中の方
- 市内に事務所や事業所を有する方

またはその他の団体

・市に納税義務のある方

・今回の計画案に利害関係のある方

●計画案の公表および閲覧方法

左記のご意見の提出期間中、次のいずれかの方法により計画案を閲覧または入手できます。

- ① 入手
市ホームページ
<http://www.city.ohatawara.tochigi.jp>
- ② 閲覧
高齢いきがい課(市役所東別館内)
湯津上支所
黒羽支所
※土・日・祝日を除く午前8時30分～午後5時

●提出期間

2月16日(木)～3月7日(水)

※郵便の場合は3月7日(水)までの消印有効

●提出方法

所定の意見書用紙または任意の用紙に「あんしんプラン第5期計画(案)」と記載の上、住所、氏名、連絡先を明記し、次のいずれかの方法により提出してください。

- ① 郵便
 - ② ファクシミリ
 - ③ 電子メール
 - ④ 計画案の閲覧場所の窓口へ直接提出
- ※電話では受付できませんのでご了承ください。

●意見の取扱い

・提出いただいたご意見は、内容に

ついて検討させていただき、これに対する市の考え方を後日公表します。

・個々のご意見に対して直接、個別の回答はしませんのであらかじめご了承ください。

・意見公募結果の公表にあたっては、ご意見提出者の氏名その他の個人情報公表しません。

●「大田原市高齢者福祉計画・介護保険事業計画(あんしんプラン)第5期計画(案)」の項目

第一部 総論
計画策定の背景と目的
高齢者を取り巻く現状と将来推計
要介護高齢者等の現状と将来推計
日常生活圏域と地域密着型サービス
高齢者福祉の基本的な政策目標とその実現のための重点課題への取り組み

第二部 各論
第一編 サービス基盤の充実
地域介護、福祉空間整備事業
介護サービス基盤の整備
第二編 介護保険事業等の取り組み
介護保険事業の取り組み
地域支援事業の取り組み
介護保険事業等の給付見込み

第三編 高齢者福祉事業の取り組み
介護予防、生活支援事業の推進
生きがいづくりの推進
養護老人ホーム措置事業

第四編 保健福祉の環境整備
庁内連携体制の推進と市民参加

■提出先・問い合わせ

高齢いきがい課介護管理係

〒324-8641

大田原市本町1-3-1

TEL (23) 8678

FAX (23) 4521

✉ kourei@city.ohatawara.tochigi.jp

大田原市広報モニター募集

市では、「広報おたわら」に対する市民の皆さんのご意見などを基にしてより良い紙面をつくるため、「大田原市広報モニター」を次のとおり募集します。

●内容

毎月2回発行している「広報おたわら」に対する評価、要望、意見などをお聞きします。

※会議への出席は、4月1日の委嘱状交付、説明会のみ。要望、意見は郵便または電子メールでお送りいただけます。

●任期

4月から1年間

●応募資格

市内にお住まいの20歳以上の方

●募集人員

10人

●応募方法

3月2日(金)までに秘書課まで電話でお申し込みください。応募者多数の場合は抽選になります。

■申し込み・問い合わせ

秘書課広報広聴係
☎ (23) 8700

大田原市臨時職員(身体障害者手帳の交付を受けている方)の募集について

市では、身体障害者手帳の交付を受けている方で、平成24年度の臨時職員の任用を希望される方を募集します。

●職種・募集人員

事務補助 若干名

●募集要件

身体障害者手帳の交付を受けている方で、職員の介助なしに事務従事・通勤が可能な方

●職務内容

事務補助一般(窓口案内業務、郵便物発送業務、データ入力業務、文書作成業務など)

●勤務条件など

①勤務場所
市役所本庁舎などの公共施設

②勤務時間

原則として平日の午前8時30分～午後5時15分

※配属所属によつては、勤務日や勤務時間が異なる場合があります。

③賃金

原則として月額6000円(通勤賃金加算あり)

④保険

原則として健康保険、厚生年金保険、雇用保険加入

●登録から任用まで

募集要件に該当する方は、登録台帳に登録され、その中から書類審

査、面接などを経て必要に応じて任用されます。

※台帳に登録されても必ず任用されるとは限りません。

●任用期間

6カ月以内(6カ月経過後、さらに6カ月以内で更新する場合があります)

●受付場所・募集期間など

①場所

総合政策部総務課人事研修係(市総合文化会館1階)

②時間

平日の午前8時30分～午後5時15分

③期間

2月15日(水)～29日(水)
※郵送の場合は2月29日(水)までの消印有効

●応募に必要な書類など

①平成24年度臨時職員登録票(身体障がい者用)※総務課で配付

②写真(帽子をとって正面から上半身を写したものを、縦3cm×横3cm)

③身体障害者手帳の写し(氏名、生年月日、障害の級別、障害名が記載された部分)

※②、③を総務課に持参して、その場で配付する①の用紙にご記入ください。

※募集のお知らせは市ホームページにも掲載しますので、①の用紙はホームページから印刷して記入しても結構です。

※郵送でも受け付けします。その際は封筒の表に「臨時職員応募」と朱

書きし、①の書類に②の写真を貼付して、③を添えて郵送してください。

■申し込み・問い合わせ

大田原市総合政策部

総務課人事研修係

〒324-8641

大田原市本町1-4-1

TEL (23) 8702

http://www.city.ohatawara.tochigi.jp/

tochigi.jp/



平成22年度 男女共同参画に関する年次報告

市では、男女が、性別にかかわらず一人一人が個人として尊重され、その個性と能力を十分に発揮することができ、ともに責任を果たしていく男女共同参画社会を目指し、平成19年3月に「大田原市男女共同参画行動計画(おたわら男女共同参画プラン)」を策定し、3つの基本目標のもとに男女共同参画を推進する施策・事業を行っています。

平成22年度に取り組んだ主な事業の実施状況をまとめましたので、報告します。なお、現行の行動計画は平成23年度で終了します。平成24年度からの行動計画はただいま策定中です。

※年次報告書の全容は、市役所、支所、各地区公民館、市施設などで

ご覧いただけます。

【おたわら男女共同参画プラン】

計画期間：平成19年度～23年度

●基本目標Ⅰ 男女共同参画の意識づくり

(1)男女平等意識の形成

(2)男女共同参画を目指す教育・学習の推進

(3)人権の尊重

○主な実施状況

・男女共同参画講座(7月～12月全6回)

・男女共同参画セミナー(1回)の開催

・男女共同参画に関する講演会などの開催：2回

・男女共同参画広報紙「ばらんす」の発行：2回(11月、3月)

・人権教育および性教育の計画的・継続的指導

・小学生交流事業の実施(岡山県井原市との交流：12回目)

・中学生交流事業の実施(2年生12人を北海道へ4日間派遣：20回目)

・高校生交流受入事業の実施(セントアンドリュースの高校生4人・15日間)：19回目

・家庭教育学級の開設(各地区公民館において実施)：12学級・112回開設

・家庭教育オピニオンリーダーの育成および活動支援

・婦人相談員による被害者からの各種相談の実施および支援(離婚・DVなど相談件数163件)

- 基本目標Ⅱ 男女があらゆる分野へ参画できる社会づくり
 - (1) 政策・方針決定の場への女性参画の拡大
 - (2) 雇用の場における男女共同参画の推進
 - (3) 地域社会への男女共同参画の促進
 - (4) 国際化社会における取組の推進
- 主な実施状況
 - ・女性の海外研修事業の実施(女性10名をフランス、イギリスに10日間派遣)：9回目
 - ・農村女性リーダーの育成(栃木県などが主催する研修会などに参加)
 - ・地域職業訓練センター利用の促進

プランに掲げた目標値の状況	現状 H22 年度	目標 H23 年度
男女共同参画講演会等参加者数	497人	550人
うち男性	106人	200人
情報コーナー設置数 目標達成	7カ所	7カ所
地区生涯学習推進協議会数	4地区	6地区
DVを受けたことのある女性の割合	4.9%	0.0%

プランに掲げた目標値の状況	現状 H22 年度	目標 H23 年度
市の各種審議会等の女性委員の割合	20.2%	30.0%
女性の海外研修事業派遣者数	90人	100人
家族経営協定の締結数	296件	331件
女性の認定農業者数 目標達成	38人	27人
男女共同参画地域推進員の数	28人	30人

- ・利用者1万8084人(利用基準値：1万8000人)
- ・女性認定農業者への誘導：2人認定(総数3名減少)
- ・家族経営協定締結の推進：締結数5件
- ・市民大学の開設 平成22年度卒業者数：5人
- ・人材登録制度「輝きバンク」の整備登録者：個人244人・団体7団体
- ・男女共同参画地域推進員大田原市連絡会との連携と支援
- ・高校生海外派遣事業の実施(高校生4人をセントアンドリュースに15日間派遣)：21回目

- 基本目標Ⅲ 男女が心豊かに暮らせる環境づくり
 - (1) 家庭生活とその他の活動の両立支援
 - (2) 男女の生涯にわたる健康の確保
 - (3) 高齢者等の社会参画への支援
- 主な実施状況
 - ・ファミリーサポートセンター事業の普及および利用会員、提供会員の募集育成(依頼会員150人・提供会員80人・両方会員33人)依頼件数381件
 - ・子育て支援事業の利用促進 総利用者数33567人
 - ・地域密着型介護サービス施設整備1カ所(金田北地区)
 - ・若年基本健康診査の実施 30歳～39歳の女性および35歳～39歳の男性
 - ・女性特有のがん検診の受診率向上に向けた情報提供の実施
 - ・健康づくりリーダー活動の充実(健康づくりリーダーを各自治会単位に設置)設置率78.7%
 - ・小児生活習慣病予防健診を全小中学校32校で実施 受診率：小学校98.2%・中学校98.5%
 - ・高齢者教室の開催 12学級・124回開設
 - ・高齢者ほほえみセンター活用の充実(現在20施設、平成23年度開所予定2施設)および介護予防普及啓発事業(おたっしやクラブ)の実施延べ利用者数4268人・延べ実施回数278回

プランに掲げた目標値の状況	現状 H22 年度	目標 H23 年度
学童保育館設置数(放課後こども教室3カ所含む) 目標達成	17カ所	17カ所
ファミリーサポートセンター事業設置数 目標達成	1カ所	1カ所
育児休業制度利用率	女性の利用率	大田原市職員 100% 市立学校教職員 100%
	男性の利用率	大田原市職員 0.0% 市立学校教職員 0.0%
若年基本健康診査受診率(男性8.5%、女性25.4%) 目標達成	25.4%	20.0%
思春期教室の実施(小中学校)	30校	※32校
高齢者ほほえみセンター利用者数 目標達成	929人	850人
老人クラブ数	64クラブ	75クラブ

※目標設定時は35校でしたが、平成22年4月に4学校が統廃合されたため32校に変更

政策推進課市民協働係
TEL (23) 1389

「消したはず 決めつけしないで もう一度」 平成23年度全国統一標語

春季全国火災予防運動

3月1日(木) ~ 7日(水)

春先になると、風の強い日が多く、空気が乾燥した日が続くため、火災が多く発生しています。

この時季を迎えるにあたり、火災予防思想を一層普及して火災の発生を防止し、高齢者などの死者の発生を減少させ、財産の損失を防ぐため、「春季全国火災予防運動」が展開されます。

重点目標

- ・ 林野火災予防対策の推進
- ・ 住宅防火対策の推進
- ・ 放火火災・連続放火火災予防対策の推進

※全国的に火災による死亡事故が多発しています。逃げ遅れを防止するためにも、「住宅用火災警報器」を設置しましょう。

サイレンの吹鳴

春季火災予防運動期間中に、サイレンを吹鳴します。火災の発生と間違えないようにご注意ください。

吹鳴期間

3月1日(木) ~ 7日(水)
(7日間)

吹鳴時間

午前7時、午後6時に15秒間

問い合わせ

大田原地区広域消防組合

大田原消防署

TEL (22) 3152

消防署黒羽分署

TEL (54) 1144

消防署湯津上分署

TEL (98) 3235



消防団員募集

「築き上げよう地域の『絆』」

大田原市消防団では、地域に根ざし、「自らの地域は自らの手で守る」という崇高な郷土愛護の精神を持つ消防団員を募集しています。

地域の実情に精通した消防団は、地域密着性、要員動員力および即時対応力の面で優れた組織であり、大地震や風水害などの大規模災害時の対応や身近な災害への取り組みなど、地域の安全・安心の確保に大きな役割を担う存在です。

しかしながら、近年、少子化による若年層の減少や就業構造の変化、地域社会への帰属意識の希薄化などから消防団員は減少しており、より多くの方の入団が望まれています。

今後、各地区消防団が消防団員の勧誘のため、ご家庭を訪問することがありますので、皆さまのご理解とご協力をお願いします。

消防団員の要件

- ① 大田原市内に居住していること
- ② 年齢18歳以上45歳までであること

消防団員の身分・処遇

消防団員は、権限と責任を有する非常勤特別職の地方公務員です。階級に応じての年額報酬や退職報償金(5年以上勤務した場合)、火災や訓練などの活動に参加した場合の出場手当が支給され、公務災害補償などが受けられます。

消防団の主な事業

- ① 辞令交付式
- ② ポンプ操法競技会
- ③ 通常点検
- ④ 消防体験など消防団PR活動

消防団の管轄地区

- ・ 第1分団 大田原地区
- ・ 第2分団 親園地区
- ・ 第3分団 金田北地区
- ・ 第4分団 野崎地区
- ・ 第5分団 佐久山地区
- ・ 第6分団 金田南地区
- ・ 第7分団 黒羽地区
- ・ 第8分団 川西地区
- ・ 第9分団 両郷地区
- ・ 第10分団 須賀川地区
- ・ 第11分団 佐良土地地区
- ・ 第12分団 蛭田地区
- ・ 第13分団 湯津上地区

消防団員数

904名(定数1039名)

問い合わせ

大田原地区広域消防組合
総務課総務消防係
TEL (22) 3004



ポンプ操法競技会
昨年の様子

消防署黒羽分署

TEL (54) 1144

消防署湯津上分署

TEL (98) 3235

「緑の美しい庭」を探しています

市では、見る人の心に「やすらぎ」や「つるおい」を与えるような、緑豊かで美しい庭を持つ方を探しています。市緑化顕彰審査会が行う審査を経て、優れた緑化活動を実践していると認められた場合、大田原市民憲章推進大会において表彰します。自薦、他薦を問いませんので、奮ってご応募ください。

募集期間

3月1日(木) ~ 5月31日(木)

※郵送の場合は5月31日までの消印有効

応募要件

市内に所在する家で、手入れのゆき届いた美しい庭をお持ちの方を応募対象とします。推薦者の住所は、市内・市外を問いません。

応募方法

農林整備課備え付けの応募用紙に必要事項を記入のうえ、直接または郵送で提出してください。

注意事項

審査は6月と9月の2回行うため、その都度お宅へ訪問させていただきます。

問い合わせ

農林整備課林業振興係
TEL (23) 8126

おおたわら男女共同参画プラン(第2次大田原市男女共同参画行動計画)案に関する意見公募(パブリックコメント)の結果

おおたわら男女共同参画プラン(第2次大田原市男女共同参画行動計画)案に関する意見公募(パブリックコメント)について市民の皆さまからご意見を募集したところ、1名の方から1件のご意見が寄せられました。

このご意見の概要とそれに対する市の考え方を公表します。貴重なご意見をありがとうございました。

●公表方法

①市のホームページ

☞<http://www.city.ohkawara.tochigi.jp>

tochigi.jp

②政策推進課(大田原地域職業訓練センター内)、湯津上支所、黒羽支所および各地区公民館

●公表期間

2月15日(水)～3月14日(水)

※各施設の閲覧時間は、土・日を除く午前8時30分～午後5時

■問い合わせ

政策推進課市民協働係

TEL(23)1389

平成23年分市民税・県民税申告相談会場のお知らせ

広報おおたわら2月1日号で既にお知らせしていますが、大田原地区のうち次の該当地区にお住まいの方

については、大田原東地区公民館が会場となっております。

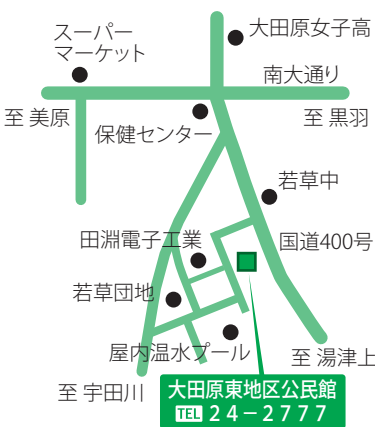
●該当地区

山の手、城山、元町、新富町、中央、住吉町、紫塚、本町、末広、美原、浅香、若松町、富士見、若草、加治屋

●申告会場

昨年(平成22年分所得申告相談)大田原地域職業訓練センター

← 本年(平成23年分所得申告相談)大田原東地区公民館



■問い合わせ

税務課市民税係

TEL(23)8725

大田原市災害時要援護者個別支援の登録申し込み

市では、集中豪雨や台風、地震等の自然災害時に備えた平常時の対応と災害発生時に支援を必要とする方を事前に登録していただき、迅速かつ的確な対応を図ることができよう事前に登録申し込みを受け付けて

います。

●対象となる方

- ①介護保険の要介護認定者
- ②ひとり暮らし高齢者、高齢者夫婦
- ③身体(精神)障害者
- ④その他災害時に支援が必要と認められる方

●災害時の支援内容

災害時に情報伝達する内容は、市が避難準備情報や勧告または避難指示が発令された際、情報の入手や避難移動が困難な場合に、原則的に登録者が指定した避難支援者に伝達します。

※登録された場合、登録者の個人情報、市災害時要援護者個別支援以外には使用しません。

■登録申し込み・問い合わせ

福祉課社会福祉係

TEL(23)8707

交通事故に注意!

平成23年中、大田原市での交通事故死亡事故発生件数はゼロ件でした。今後もし引き続き、交通事故死亡事故ゼロを目指したいと思います。

交通事故をなくすためには、市民の皆さま一人一人が、交通事故防止を自分自身の問題として考え行動することが必要です。交通事故防止のため、皆さまの協力をお願いします。

●高齢者にお願

- ・明るい色の服装や反射材を付け、自分の身を守りましょう。
- ・体調が悪いときは運転をやめま

よう。

- ・一時停止はしっかり止まり、はっきり確認しましょう。
- ・速度は控えめにしましょう。
- ・車間距離をあげましょう。
- ・危ないと思ったら停止しましょう。
- ・高齢者マークを取り付けましょう。
- ・高齢になったら免許返納を考慮しましょう。

●運転者にお願

子どもと高齢者に優しい**3S運動**(高齢者に対し、**SEE**よく見る・発見する、**SLOW**減速する、**STOP**停止する)を実践しましょう。

■問い合わせ

生活環境課交通対策係

TEL(23)8832

宇都宮財務事務所からのお知らせ 悪質な投資勧誘にご注意ください

株式や社債、ファンドなどの取引に関し、高齢者を中心にトラブルが発生しています。不審に思ったら、すぐ財務事務所までご相談ください。○電話勧誘などにすぐに応じない ○もつて話を安易に信じない ○よく分からない商品には手を出さない

●受付時間 平日 午前8時30分～正午、午後1時～5時

■相談先・問い合わせ

財務省関東財務局

宇都宮財務事務所理財課

TEL 028(633)6221

教育委員会だより ⑥ 小中学校の施設整備

シリーズで教育委員会の事務事業を紹介しています。

今回は、小中学校の施設整備事業および災害復旧事業についてです。

小中学校耐震化事業

市では、小中学校施設整備事業として学校施設の耐震化を行っています。耐震化の流れは、段階的に次のとおりとなっています。

①耐震診断(1年目)

対象の建物が地震に耐えられる構造であるかどうかを診断します。主にコンクリートの強度や劣化状況、鉄骨の溶接部分やボルト部分などの確認を行います。柱や耐力壁の数、配置についても、不足や問題がないかどうか確認します。

②耐震補強実施設計(2年目)

耐震診断の結果、耐震性が十分でない建物について、鉄骨の増設や耐震スリット(衝撃吸収材)など建物の耐震性を満たすための設計を行います。

③耐震補強工事の実施(3年目)

完成した設計書(設計図)をもとに、耐震補強工事を実施します。

工事中は騒音が発生するため、例年は夏休みから着工しています。

以上のとおり診断、設計、工事と一つの建物について3年がかりの事業となっています。

平成24年1月現在、市内では7割以上の学校施設の耐震化が完了しています。平成24年度ですべての学校施設の耐震化が完了する予定です。本年度、来年度の工事予定などは左の表のとおりとなっています。

また、本年度事業の金田南中学校と佐久山中学校の屋内運動場耐震補

【耐震補強工事年次計画表】

(平成24年1月31日現在)

年度	学校	区分	階数	面積(m ²)
23	西原小学校	第二校舎	3	2,069
	川西小学校	管理棟	2	1,222
		教室棟	2	1,762
	両郷中央小学校	管理教室棟	2	1,287
		屋内運動場	1	601
	金田南中学校	屋内運動場	1	557
	野崎中学校	屋内運動場	1	529
佐久山中中学校	屋内運動場	1	592	
24	大田原小学校	屋内運動場	2	1,306
	西原小学校	音楽室	1	244
		屋内運動場	1	1,000
	紫塚小学校	音楽室	1	244
	親園小学校	屋内運動場	1	584
		管理棟	1	592
	市野沢小学校	屋内運動場	1	610
		奥沢小学校	屋内運動場	1
	金丸小学校	屋内運動場	1	603
	羽田小学校	屋内運動場	1	603
	薄葉小学校	屋内運動場	1	601
	大田原中学校	技術室	1	418
		屋内運動場	2	1,493

強工事は、災害復旧工事と並行して行っています。

小中学校災害復旧事業

東日本大震災による各学校施設の被害については、

- ・外壁・内壁や柱のひび割れ
- ・高架水槽・受水槽の破損
- ・天井板の落下、歪み
- ・扉や門扉・門柱、石像の崩壊
- ・窓ガラスの破損

など、大小さまざまな被害がありました。現在、国の補助金を受けながら復旧を急いでいる状況です。学校

【両郷中央小学校での補強例】



(鉄骨造ブレースの増設)

生活に支障のないように、一日も早い復旧を目指しています。

耐震補強工事、災害復旧工事ともに、工事中は施設の利用制限や騒音の発生などさまざまなご不便、ご迷惑をおかけいたします。児童生徒の安全・安心のために速やかな整備を進めていきますので、皆さまのご理解、ご協力をお願いします。

■問い合わせ

教育総務課施設係

TEL (98) 71111

だるま食堂

森下 由美 (写真中)

【サイズ】
身長 162cm
体重 重い

星野 理恵 (写真右)

【サイズ】
身長 152cm
体重 けして軽くはない

さとうかずこ (写真左)

【サイズ】
身長 142cm
体重 やや重い

【経歴】

1987年、NHK 新人演芸コンクールで優秀賞を受賞。テレビ朝日「テレビ演芸」10週勝ち抜きでデビュー。1990年代前半まで、舞台・TV・CMなどで活躍。しばしの充電期間を経て、2000年から活動再開。パワフルかつエキサイティングなコントをモットーに活動中。



お笑い講座受講生の皆さんの出演コーナー

2/26 お笑い健康づくり事業

「お笑い健康ライフ」第6回



市では、市民の皆さまに笑っていただくとともに、日常生活の中に笑いがあふれる幸せ度の高いまち大田原を目指し、「お笑い健康づくり事業」を実施しています。

第6回お笑い健康ライフ

お笑い芸人2組に加えて、お笑い

健康講座の受講生の皆さんが講座の成果を披露します。多くの方にご来場いただき、笑いを楽しんでいただきたいと思います。

●日時 2月26日(日)

午後2時30分～4時
(午後2時開場)

笑福亭 羽光 (しょうふくていうこう)

【本名】中村 好夫
(なかむら よしお)

【生年月日】1972年9月24日

【出身地】大阪府

【サイズ】身長 170cm
体重 65kg

【経歴】

1998年、4人組お笑いユニット「爆裂Q」として活動開始。講談社週刊少年マガジンの第35回ギャグマンガ新人賞をきっかけに、「のぞむよしお」のペンネームでマンガ原作者としての活動も開始する。2007年3月に爆裂Qを解散し、4月に笑福亭鶴光に入門。6月に落語芸術協会にて前座となる。



●場所

市総合文化会館ホール

●内容

お笑い芸人2組のライブ(だるま食堂、笑福亭羽光)

※お笑い健康講座受講生の皆さんの出演コーナーもあります。

●入場料

無料(事前申し込み不要)

●問い合わせ

行政経営課行政経営係
TEL (23) 8766

一店逸品お店回りツアー 参加者募集

大田原商工会議所一店逸品運動実行委員会では、昨年4月から参加店の各店主のこだわりや、おすすめの商品を逸品として開発・発掘しながら、本場の「専門店」を目指して研究会を重ねてきました。

そこで今回は、第1回目の「一店逸品お店回りツアー」を開催します。

研究してきた各店主のこだわりや逸品を見たり、味わったりしながら、魅力の再発見をしてみませんか。

●日時

3月17日(土)、18日(日)(どちらかの日にちをお選びください)両日とも午前11時～午後2時(午後1時から逸品のランチタイム)

●集合場所

大田原商工会議所3階

●定員

各日10人(申込順)

●参加費

1000円(昼食代などを含む)
※参加費は当日お預かりします。

●申込方法

2月20日(月)～29日(水)の午前8時30分～午後5時(土・日を除く)に、大田原商工会議所振興課へ電話または直接申し込み。

■申し込み・問い合わせ

大田原商工会議所振興課
TEL (23) 2273

住まい・暮らし

大田原市消費生活センター 市民啓発講座「かしこい相 続・たしかかな遺言」開催

●日時 3月17日(土)
午後1時30分～3時30分

●場所

市総合文化会館 第1会議室

●内容

相続に関し事前に心がけること、
トラブル発生時の解決方法など

●講師

高橋 昭夫氏
(栃木県金融広報委員会 金融広
報アドバイザー)

●対象者

●参加費

●定員

●申込方法

3月9日(金)までに電話で申し込
み。定員になり次第締め切り。

●申し込み・問い合わせ

生活環境課市民生活係
TEL(23)87006

米粉・パン作り講習会開催

くらしの会では食の安全・安心、
米の消費拡大などを考えるため、米
粉パン作り講習会を開催します。

●日時

3月9日(金)
午前9時～午後1時30分



●場所

大田原東地区公民館

●参加資格

●定員

25名(先着順。ただし、初めて参
加する方優先)

●参加費

●持参品

●申込方法

2月22日(水)から3月2日(金)ま
でに生活環境課市民生活係
TEL(23)87006まで電話で申し
込み。

●問い合わせ

大田原市くらしの会会長 菊池
TEL(22)6194

あなたの身近な相談相手 行政書士の無料相談会開催

●日時

●場所

●相談内容

遺言、相続の手続き
成年後見制度について
内容証明の作成
法人設立
建設業などの許可申請
自動車の登録
暮らしと役所の諸手続き など

●問い合わせ

栃木県行政書士会那須支部
行政書士 厚木壽夫
TEL 090・4360・0840

とちぎテレビを利用した「データ放送」をご利用ください

●操作手順

※ご使用のリモコンによっては、多少操作が異なる場合があります。

- ①チャンネルを「とちぎテレビ」に合わせます。
- ②リモコンの【d】ボタンを押してください。
- ③右の図1のように「データ放送」の画面になります。
- ④リモコンの矢印ボタン【▲▼】で見たい項目枠に移動させ、【決定】ボタンを押します。
- ⑤図2のように画面が変わり、掲載されている項目の一覧が表示されます。
- ⑥一覧の中から読みたい記事を矢印ボタン【▲▼】で選び【決定】ボタンを押します。
- ⑦図3のように記事の詳細が表示されます。
- ⑧【決定】か【戻る】ボタンを押すと、前の画面に戻ります。

テレビ映像を全画面表示に戻すには、もう一度【d】ボタンを押してください。

■問い合わせ

秘書課広報広聴係 TEL(23)8700

図1



図2



図3



【決定】ボタン
【▲▼】ボタン
【d】ボタン

**栃木県住宅供給公社
特定優良賃貸住宅
入居者募集**

●募集物件

ベルシャトレ本町

(大田原市本町2・2829・226)

●募集戸数 3戸

●間取 3LDK

●基本家賃 7万6000円

※入居月の1カ月分の家賃をサービス

●入居者負担額

6万8000円～7万6000円

●共益費 4000円

●駐車場 1台目無料

●主な入居条件

・家族で入居できる方。单身でも条件により入居可。

・世帯の収入が一定基準に当てはまること。

※詳細はお問い合わせください。

■問い合わせ

栃木県住宅供給公社

TEL 028(622)0461



土・日・祝日・夜間の漏水、水道工事に関する問い合わせは、「大田原管工事工業協同組合」へ

●大田原地区

TEL 090-7234-4462

●湯津上地区・黒羽地区

TEL 090-2157-1513

●3月の相談の窓口

総合行政相談

■問い合わせ

秘書課広報聴係
TEL (23)8700

行政相談委員が国の行政全般についての相談や意見・要望を受け付けます。

◆大田原地区

日時 3月26日(月) 午前10時～午後3時
場所 大田原市福祉センター
TEL (23)0223

◆湯津上地区

日時 3月7日(水) 午後1時～4時
場所 佐良士多目的交流センター
TEL (98)3715

◆黒羽地区

日時 3月27日(火) 午前9時30分～正午
場所 黒羽・川西地区公民館(黒羽庁舎2階)
TEL (54)0184

人権相談

■問い合わせ

総務課総務防災係
TEL (23)1111

人権擁護委員が名誉・信用の侵害、差別・いじめに関する相談を受け付けます。

◆大田原地区

日時 3月19日(月) 午前9時30分～正午
場所 大田原市福祉センター
TEL (23)0223

◆湯津上地区

日時 3月7日(水) 午後1時～4時
場所 佐良士多目的交流センター
TEL (98)3715

◆黒羽地区

日時 3月27日(火) 午前9時30分～正午
場所 黒羽・川西地区公民館(黒羽庁舎2階)
TEL (54)0184

市民無料法律相談

■予約・問い合わせ

総務課文書法規係
TEL (23)8889

弁護士が無料で相談に応じます。予約が必要ですので、総務課文書法規係まで電話でご予約ください。

日時 3月28日(水) 午後1時30分～4時
場所 大田原市福祉センター
申込 3月21日(水)～27日(火) 午前8時30分～午後5時15分(土・日除く)

公正証書(法律) 無料相談

■予約・問い合わせ

大田原公証役場
TEL (23)0666

遺言の公正証書、土地建物・金銭の貸借、離婚給付、会社設立定款などについて、公証人が無料で相談に応じます。予約が必要ですので、公証役場まで電話でご予約ください。

日時 3月28日(水) 午前10時～正午
場所 大田原市福祉センター
申込 土・日・祝日除く午前9時～午後5時

栃木県 交通事故相談

■問い合わせ

交通事故相談用電話
TEL (23)1556

交通事故における損害賠償や示談交渉などについての相談を専門の相談員が受け付けます。

日時 毎週水・金曜日
午前9時～午後4時
場所 栃木県庁那須庁舎内那須県民相談室

自殺予防いのちの電話フリーダイヤル

自殺予防相談(死にたい、死のうと思っている。生きている意味など。また、周辺にこのような人がいる時など。)

日時 毎月10日 午前8時～11日 午前8時の24時間
相談番号(フリーダイヤル) ※通話料金無料
TEL 0120(738)556

相談日は、祝日などにより原則と異なっている場合がありますので、ご確認のうえご相談ください。

■栃木のいのちの電話相談(通常) ※24時間365日
TEL 028(643)7830

健康・福祉

3月1日～7日は「子ども 予防接種週間」です

お子さんの母子(親子)健康手帳を確認し、まだ受けていない予防接種がある場合は受けるようにしましょう。なお、受ける場合はかかりつけの医療機関に予約してから受けましょう。※法定外の予防接種は、料金がかかる場合もありますので事前にご確認ください。

■問い合わせ

健康政策課健康危機対策係
TEL (23) 8975



介護者交流会・研修会

介護者同士の励ましあいや助け合いは、介護の上で大きな力となります。

この研修会で介護者同士での情報交換や大野先生のお話しを聞いて認知症について学び、介護に活かしましょう。

●日時

3月22日(木)
午前11時～午後3時30分

●場所

大田原保健センター

●内容

①交流会(午前11時～)

②研修会(午後1時30分～)
・「認知症の方が地域で暮らしていくために」
認知症の基礎知識、介護・生活上のアドバイス、介護している方へのアドバイス、最新治療など

講師 那須高原病院(精神科常勤医) 大野 篤志 先生

●定員

30人

●参加費

昼食代(実費)

●申込方法
2月15日(水)から3月9日(金)までに、左記まで申し込み。定員になり次第締め切り。

■問い合わせ

高齢いきがが課基幹型支援センター係
TEL (23) 8757

作品を発表してみませんか 高齢者作品展 会作品募集

大田原市地域包括支援センターでは、生きがいづくり事業として、毎年保健センター内で高齢者作品展を開催しています。昨年は65人の作品、約140点を展示しました。

今年もゆめりえ・折り紙・手芸作品など、ほほえみセンターや公民館活動、文化祭などで未発表の作品を募集します。作品の搬入については、お住まいの地区の地域包括支援センターまでお問い合わせください。

●募集期間

3月19日(月)～30日(金)

●展示予定期間

4月2日(月)～13日(金)

●展示場所

大田原保健センター入口ホール

■問い合わせ

中央地域包括支援センター
(大田原小学区・紫塚小学区・金田北・金田南)
TEL (20) 10001

西部地域包括支援センター
(西原小学区・親園・野崎・佐久山)
TEL (20) 2710

東部地域包括支援センター
(湯津上・黒羽)
TEL (53) 1880



4月1日から、外来診療も 窓口での支払いが自己負担 限度額までとなります

3月31日までは入院の際のみ「限度額適用・標準負担額減額認定証」を利用していたのですが、4月1日からは、外来診療においても利用でき、同一医療機関で同一月の窓口での医療費の支払いが、自己負担限度額までになります。

70歳未満の方および70歳以上で住民税非課税世帯の方は、被保険者証と併せて、「限度額適用・標準負担額減額認定証」を医療機関などの窓口で提示することで、外来診療の際も、医療費の支払いが自己負担限度額までとなります。(保険料に滞納・未納が

ある方には交付できませんのでご確認ください。)

70歳以上で住民税課税世帯の方は、従来通りの取り扱いになります。70歳以上75歳未満の方は被保険者証と高齢受給者証、75歳以上の方は被保険者証を医療機関で提示してください。

●外来診療自己限度額

【70歳未満の方】

区分	外来診療の自己負担限度額
上位所得者	15万円 医療費が50万円を超えた場合は15万円+(医療費-50万円)×1%
一般	8万100円 医療費が26万7000円を超えた場合は8万100円+(医療費-26万7000円)×1%
低所得者	3万5400円

【70歳以上の方】

区分	外来診療の自己負担限度額
被保険者証「3割」の場合(課税)	4万4400円
被保険者証「1割」の場合(課税)	1万2000円
被保険者証「1割」の場合(非課税)	8000円

■問い合わせ

国保年金課国保医療係
TEL (23) 8857

【女性いきいき講座(前半)】
「知って納得!更年期障害」

毎年3月1日から8日までは「女性の健康週間」です。女性が生涯を通じて健康で明るく、充実した日々を自立して過ごすことを支援するために創設されました。

今回は「女性の健康週間」にむけて、「更年期障害」について取り上げます。「更年期障害」は多くの女性が経験しますが、つらい症状を我慢してしまう女性が多いです。更年期を正しく知り、あなたに合った対処法で、いきいき人生を送りましょう!

【更年期とは】

閉経年齢前後の約10年間、卵巣の機能と女性ホルモンの分泌が低下し、最終的にその機能を停止するまでの時期を「更年期」といいます。日本人の平均閉経年齢は50歳ですが、個人差が大きく、早い人で40歳代前半、遅い人で50歳代後半に閉経を迎えます。

【更年期障害はこうして起る】

更年期には、女性ホルモン(エストロゲン)が急激に減少します。女性ホルモンが低下すると、からだに適応できず、心身にさまざまな不調が生じます。また、からだの急激な変化に加え、子どもの受験や独立、親の介護など悩みも生じやすい時期なため、これらのストレスも症状を招く要因になります。

更年期障害自己チェック表(簡易更年期指数:SMI)

症状	症状の程度				点数
	強	中	弱	なし	
顔がほてる	10	6	3	0	
汗をかきやすい	10	6	3	0	
腰や手足が冷えやすい	14	9	5	0	
息切れ、動悸がする	12	8	4	0	
寝つきが悪い、眠りが浅い	14	9	5	0	
怒りやすく、イライラする	12	8	4	0	
くよくよしたり、憂うつになる	7	5	3	0	
頭痛、めまい、吐き気がよくある	7	5	3	0	
疲れやすい	7	4	2	0	
肩こり、腰痛、手足の痛みがある	7	5	3	0	
合計					

※複数の症状がある項目は、症状の程度が「強」になります。

判定&解説

0~25点	上手に更年期を過ごしていて、今のところ問題ありません。年1回の健診を受けましょう。
26~50点	バランスの良い食事、適度な運動を行い、無理のないライフスタイルを送り、更年期障害の予防につとめましょう。
51~65点	婦人科や更年期外来を受診し、薬などによる適切な治療、生活指導、カウンセリングを受けることをおすすめします。
66~80点	婦人科医による半年以上の計画的な治療が必要でしょう。
81~100点	各科の精密検査が必要な場合もあります。婦人科や更年期外来に相談しましょう。

【更年期障害の症状】

更年期障害の症状は、以下のようにさまざまあります。しかし、これらの症状はすべて女性ホルモンの低下が原因であるとは限りません。症状を起こすようなほかの身体的、精神的な病気がなく、低下したホルモンを補充することで症状が軽減する場合には、「更年期障害」と診断されます。



40歳 50歳 60歳



月経異常(生理不順)



自律神経失調(顔のほてり、のぼせ、発汗、動悸、めまい)



精神神経症状(頭重感、不眠、不安、憂うつ、記名力低下)

【更年期障害の治療法】

ホルモン補充療法	減少した女性ホルモンを補うことにより、症状の改善や緩和をはかります。飲み薬、貼り薬、塗り薬などがあります。
漢方療法	月経周期や更年期に伴っておきやすい女性特有の症状は、心身のバランスを整えることが大切で、漢方治療が得意とする分野です。
抗不安薬、抗うつ薬、心理療法	うつ状態など精神的な症状が強くあらわれる場合に用いられます。

※体質や症状によって薬は異なります。まずは、医師によく相談しましょう。

症状を自覚した時点で医療機関を受診する女性は、欧米では40%、日本では20%に満たなく、多くの女性が症状を我慢したまま過ごしています。つらい症状が出たら、我慢せず婦人科などの専門医に相談しましょう。

★次回の女性いきいき講座(後半)は、更年期におきやすい健康問題と家族の支援についてお知らせします。

■問い合わせ

健康政策課成人健康係

TEL (23) 7601

●第9回健康おおたわら塾(全11回)●
「腎臓は『あなたのからだを正常な状態に保つ』大切な臓器」

■相談・問い合わせ
 健康政策課成人健康係
 ☎(23)7601

毎年3月の第2木曜日は「世界腎臓デー」です。

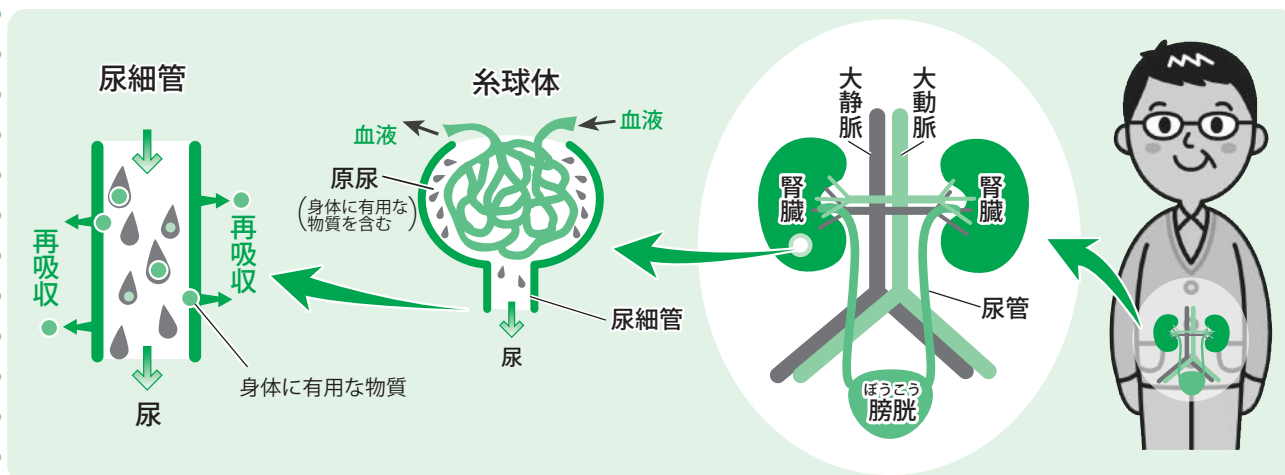
腎臓については、「おしっこをつくる場所」と、誰もが知っている臓器です。が、私たちのからだを守るためにとても重要な臓器です。

●腎臓の構造

骨盤からこぶし1個分くらい上の背中側に左右1個ずつある臓器。ソラマメのような形をし、にぎりこぶしくらいの大きさで、長さ約10cm、厚さ5cm、重さ約130gくらいの暗赤色の臓器。

●腎臓のはたらき

◎腎臓が持つ最も重要な役割は尿をつくる・体内の老廃物を尿とともに体外に追い出すことです。



その他に、人間が生きる上で大切な仕事をいくつも受け持っています。その他の仕事について説明します。

◎体液量、栄養成分のバランスを調節します

腎臓は血液中の水分や体液、栄養成分のバランスを調節したり、体に必要なミネラルを体内に取り込む役割を担っています。

腎臓が悪くなると体液量の調節がうまくいかないので、体がむくんでしまいます。また、栄養のバランスがくずれると、疲れやめまいなど体にさまざまな不調が現れます。

◎血圧を調節します

腎臓は、塩分と水分の排出量をコントロールすることによって血圧を調整しています。

血圧を上げるので知られているのは塩分＝ナトリウムです。これを摂りすぎるとむくんだり、血圧が上がってしまったりします。むくんだり、血圧が上がったりすると全身に負担がかかり腎臓自身もつらいにもかかわらず、余分なナトリウムを尿に出す役割とむくみをとるために余分な水分を尿として出す役割を担います。

◎血液をつくります

血液(赤血球)は骨髄で作られますが、腎臓から「血液をつくりなさい」と促すホルモン(エリスロポエチン)が出なければ作られません。腎臓の働きが悪くなるとこのホルモンが出てこなくなってしまうため、血液が十分につくられず貧血になります。

◎強い骨をつくります

骨の発育には複数の臓器が関わっています。中でも腎臓はカルシウムを体内に吸収させるのに必要な活性型ビタミンDをつくっています。

腎臓の働きが悪くなると活性型ビタミンDが低下しカルシウムが吸収されなくなって骨が弱くなるなどの症状が出てきます。

腎臓は、1日にたくさんの量の血液をろ過していると言われ、体内の老廃物を掃除して体外へ出してくれています。また、血圧の調節、体液量など体内環境の調節をしてくれている、とても大切な臓器です。

●自分の尿量を確認してみましょう

腎臓と血液量とおしっここの量を考えてみましょう。

人間の血液量は『体重の8%』。では、自分の血液量を計算してみましょう。

$$\boxed{\text{あなたの体重}} \text{ kg} \times 0.08 = \boxed{\text{あなたの血液量}} \text{ l}$$

腎臓は1個約130gくらい、体重の0.5%にも満たない重さです。この腎臓に1分間あたり、あなたの血液量の20%が流れることは、すごいことですね。

それだけ、重要な任務を任されている臓器で、働き続ける臓器です。

1日腎臓に流れる血液量のうち0.1%が尿になって外に出ます。

★1日の尿量を計算してみましょう

$$\boxed{\text{あなたの血液量}} \text{ l} \times 0.2 = \boxed{\text{1分間に腎臓に流れてくる血液量}} \text{ l}$$

$$\boxed{\text{1分間に腎臓に流れてくる血液量}} \text{ l} \times 1.44 = \boxed{\text{1日の尿量}} \text{ l}$$

(24時間×60分×0.1%=1.44)

※1日腎臓に流れる血液量のうち、10%が原尿になり、そのうちの1%が尿になります。

●腎臓の働きをみる指標(前ページのイラストをご覧になりながら読み進めてください)

腎臓に流れてきた血液は、まず、糸球体という繊細な器官を通り、血液中の老廃物をろ過して尿のもと(原尿)をつくります。このうち、体に必要な物は再び尿細管で再吸収され、調整されてから膀胱へと送られ尿として体の外に出されます。

尿がつくられる流れの中で、腎臓の糸球体や尿細管に異常がある場合、尿に蛋白、潜血が出てくる場合があります。また、血清クレアチニンは腎臓でろ過されて尿へ出ますが、腎臓の働きが悪くなると尿中に出されず血液中に溜まってしまいます。

腎臓の働きをみる指標	基準値
血清クレアチニン検査	0.79mg/dl
尿蛋白・尿潜血	－・±
eGFR＝糸球体ろ過量	60～ml/分/1.73m ²

(基準値：人間ドック健診成績判定及び事後指導に関するガイドライン作成委員会)



※eGFRは血清クレアチニン値を用いて、年齢・性別の条件を推算式にいれて算出したものです。

※最近では腎臓の機能をeGFRで推測することができます。しかし、eGFRだけでなく尿蛋白も大切な指標となっていますので、eGFR、尿蛋白、血清クレアチニン、尿潜血など全体的な指標で腎臓の機能を確認ください。

もし、この大切な腎臓にトラブルが発生してしまったら大変です。腎臓の働きをみる指標で自分の腎臓は順調かどうか、トラブルは発生していないか確認していきましょう。腎臓の病気はかなり進行してからでないと自覚症状があらわれません。そのために、早期発見、早期治療が重要です。

※どのようなトラブルが起きるのか、そして早期発見とその予防については、次回健康おたわら塾でお伝えします。

休日の午前9時～午後5時
にかかりたいとき ▶ **3月の休日当番医**

日(曜日)	当番医	所在地	電話番号
4日(日)	くろばね齋藤醫院	黒羽田町612	(54)0031
11日(日)	高橋外科医院	住吉町1-11-20	(22)2624
18日(日)	高橋医院	滝沢355	(28)1151
20日(火)	長嶋医院	下石上1246	(29)0050
25日(日)	橋本内科クリニック	元町1-2-14	(22)2220

■ 休日当番医・休日等急患診療所・夜間等診療当番病院に関する問い合わせ
健康政策課健康政策係
TEL (23)8704
平日 午前8時30分～午後5時15分

【休日当番医診療時間】
午前9時～午後5時
事前に当番医療機関に電話をしてから受診してください。
また、やむを得ず変更になる場合があります。

夜間に比較的軽い症状で
かかりたいとき ▶ **大田原市 黒磯那須地区 休日等急患診療所**



休日等急患診療所は、市民の健康を守るために、那須郡市医師会の開業医などが交代で、休日等の夜間の初期救急患者の診療を行っています。
比較的軽い症状のときは、まず休日等急患診療所をご利用ください。
診察をしたうえで詳しい検査や入院が必要な場合は、速やかに救急指定病院などと連携して適切な診療を行います。

名称	大田原市 休日等急患診療所	黒磯那須地区 休日等急患診療所
診療日	日曜日、火曜日、水曜日 休日 お盆(8/14～8/16) 年末年始(12/29～1/3)	日曜日、月曜日、木曜日 金曜日、土曜日 休日 年末年始(12/29～1/3)
診療時間	午後 6時30分～ 午後 9時30分	午後 7時～ 午後 10時
所在地	大田原市若草1-832 (大田原保健センター隣接)	那須塩原市黒磯幸町8-10 (黒磯保健センター内)
電話番号	0287(23)6500	0287(63)1100
案内図		

3月の診療日

- 大田原市休日等急患診療所診療日
- 黒磯那須地区休日等急患診療所診療日
- 2診療所同時診療日

日	月	火	水	木	金	土
				1	2	3
4	5	6	7	8	9	10
11	12	13	14	15	16	17
18	19	20	21	22	23	24
25	26	27	28	29	30	31

夜間・早朝に比較的重い
症状でかかりたいとき ▶ **夜間等診療当番病院**



曜日	病院群輪番制病院 (一般)	曜日	小児二次救急当番病院 (小児)
日	大田原赤十字病院	日	大田原赤十字病院
月	菅間記念病院	月	国際医療福祉大学病院
火	那須中央病院	火	大田原赤十字病院
水	菅間記念病院	水	国際医療福祉大学病院
木	那須中央病院	木	菅間記念病院
金	菅間記念病院	金	国際医療福祉大学病院
土	国際医療福祉大学病院	土	国際医療福祉大学病院

【診療時間】 午後5時30分～翌朝午前8時30分
大田原赤十字病院 住吉町2-7-3 TEL 0287(23)1122
那須中央病院 下石上1453 TEL 0287(29)2121
菅間記念病院 那須塩原市大黒町2-5 TEL 0287(62)0733
国際医療福祉大学病院 那須塩原市井口537-3 TEL 0287(37)2221
◎比較的軽い症状の方は、平日の診療時間内に受診するか、休日当番医、休日等急患診療所をご利用ください。
◎事前に当番病院に電話をしてから受診してください。

急な病気やけがで心配なとき、家庭での対処方法などを
経験豊富な看護師がアドバイスします。 ▶ **電話相談**

● **とちぎ子ども救急電話相談** ●
● 相談時間 毎日 午後7時～午後11時
● 電話番号 028-600-0099
※携帯電話・プッシュ回線の方
局番なし#8000

● **大田原赤十字病院電話相談** ●
● 相談時間 毎日 24時間
● 電話番号 070-6571-8537



保健センター教室・相談

すくすく教室 ■問い合わせ
 ども課母子健康係 TEL (23) 8634
 10か月～11か月のお子さんを対象とした、心と言葉を育む準備の教室です。事前に電話予約が必要です。

日時	場所	内容	持ち物
3月9日(金) 9:30～11:30	大田原保健センター	講話・集団指導 (親子のスキンシップ)	母子健康手帳 (親子健康手帳)

ためして運動塾 ■問い合わせ
 健康政策課成人健康係 TEL (23) 7601
 運動は内臓脂肪を減らす効果的な方法の一つです。運動習慣のきっかけづくりや、生活習慣病の予防のための教室です。

日時	場所	内容
3月6日(火) 9:15～11:30	黒羽保健センター	ウォーキング (講師の運動指導)

福祉のお仕事ミニ面接会

- **日時** 2月23日(木)午後1時～3時30分(受付は午後3時まで)
- **場所** 那須塩原市健康長寿センター
(那須塩原市南郷屋5-163)
- **対象者** 地域を限定して仕事を探したい方、自宅に近い所で空いている時間に仕事をしたい方
- **内容** 求人事業所との面談や、県人材福祉センター相談員との福祉の仕事

子育て

保育士の募集について

に関する相談ができます。
 ※参加費無料、出入り自由
 ※採用面接ではありませんので、お気軽にお訪ねください。
■主催・問い合わせ
 栃木県社会福祉協議会
 福祉人材・研修センター(福祉人材無料職業紹介所)
 TEL 028(643)5622

- **勤務場所** 市内公立保育園(しんとみ保育園、のぎき保育園、ゆづかみ保育園、くろばね保育園、すさぎ保育園)
- **募集人数** 5名程度
- **勤務場所、募集人数は、平成24年度入所児童数により調整します。**
- **勤務内容**
- **時間** 午前8時30分～午後5時15分(7時間45分)
- **時間** 午前8時30分～午後5時15分(7時間45分)
- **曜日** 月曜日～金曜日
- **勤務可能** ※右記時間内5時間のパートタイム勤務可能
- **曜日** 月曜日～金曜日
- **勤務可能** ※ローテーションによる土曜出勤あり

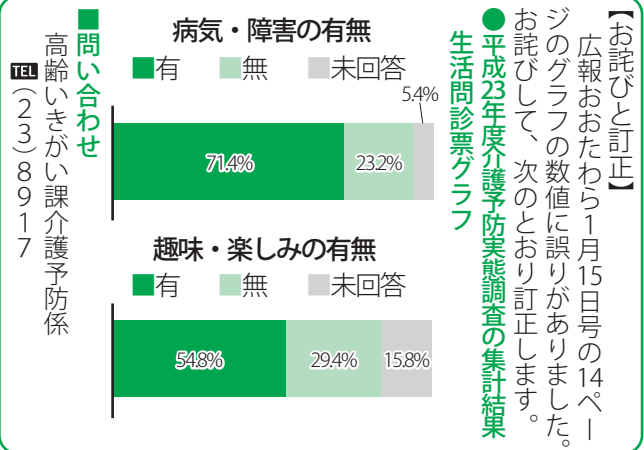
子育て

子育て支援情報

■問い合わせ
 ども課子育て支援係
 TEL (23) 8932

子育てサロン ★開設時間 9:00～12:00	赤ちゃんから就園前までのお子さんと保護者の交流の場です。	
子育てサロン かねだ (金田北地区公民館)	開設日	火曜日
子育てサロンのぎき (うすばアットホーム)	開設日	木曜日
子育てサロン かわにし (川西高齢者ほほえみセンター)	開設日	月・水曜日
つどいの広場 ★開設時間 9:00～14:00	就園前のお子さんと保護者が交流を図りながら育児相談などを行うための場です。	
つどいの広場 県北体育館 (県北体育館幼児体育室)	開設日	火・木・金・第2土曜日
つどいの広場 さくやま (旧さくやま保育園)	開設日	月・水・金・第4土曜日
子育て支援センター ★開設時間 9:00～12:00 13:00～16:00	親子交流の場の提供や子育ての悩みに関する相談・適切なアドバイスを行います。 ※電話相談も受け付けております。	
すみよし子育て支援センター (子育てプラザ館) TEL (23) 8728	開設日	毎週 月～金曜日
しんとみ子育て支援センター (しんとみ保育園) TEL (22) 5577		
ゆづかみ子育て支援センター (ゆづかみ保育園) TEL (98) 3881		
くろばね子育て支援センター (くろばね保育園) TEL (59) 1077		
【お願い】施設の利用にあたっては、ケガや事故防止のため、お子さんから目を離さないようお願いいたします。		

- **賃金** フルタイム勤務 8000円/日
パートタイム勤務 9500円/時間
- ※その他、距離に応じた通勤賃金を支給
- **応募資格** 保育士免許
- **必要書類** 履歴書、保育士証(写)、健康診断書(写)
- **応募期限** 3月15日(木)
- **申込方法** 必要書類を持参の上、市こども課まで直接お越しください。
※詳細は、ども課保育係までお問い合わせください。
- **問い合わせ**
ども課保育係
TEL (23) 8769



スポーツ

剣道教室参加者募集

●練習日時・場所・費用など

教室名	定員	練習日時	練習場所	費用	申し込み 問い合わせ
大田原教室	30人	毎週水・金曜日 午後6時30分～8時	大田原体育館 大田原武道館	月 1,500円	稲村宗一 TEL(22)2101
親園教室	15人	毎週火・木・土曜日 午後6時30分～8時	親園中学校 武道館	月 2,000円	平山正彦 TEL(28)0559

●対象

原則として平成24年度において、小学校1年生以上の児童

●申込締切 3月31日(土)

※募集要項・申込書は県北体育館に用意してあります。

■申し込み・問い合わせ

各教室(上段表のとおり)

スポーツ振興課市民スポーツ係

TEL(22)8017



大田原市
スポーツフォーラム開催

総合型地域スポーツクラブ創設の推進を図るため、その背景・意義などの普及啓発を目的とした大田原市スポーツフォーラムを開催します。

●主催

(財)栃木県体育協会・大田原市教育委員会・大田原市体育協会

●日時

2月29日(水)午後7時～
(受付は午後6時30分～)

●場所

大田原東地区公民館

●内容 講演会

○テーマ「これからの地域スポーツの在り方を考える」

○講師 平野 泰宏氏

(大妻女子大学短期大学部准教授)

●対象者

どなたでもご参加いただけます。参加申込は不要です。当日会場にお越しください。

■問い合わせ

スポーツ振興課市民スポーツ係
TEL(22)8017

大田原市屋内温水プール
臨時休館

大田原市屋内温水プール(若草)は、館内清掃と点検のため、次のとおり臨時休館とさせていただきます。

●臨時休館期間

3月1日(木)～14日(水)

■問い合わせ

スポーツ振興課管理係
TEL(22)8012

大田原市屋内温水プール
TEL(24)0778

柔道教室参加者募集

●練習日時・場所・費用など

下段表のとおり

●開設期間

4月～平成25年3月

●対象者

小学生以上

●定員

各教室50人

●申込方法

3月1日(木)から各練習日に各練習場所へ受け付けます。各教室とも定員になり次第締め切ります。

■問い合わせ

各教室(下段表のとおり)
スポーツ振興課市民スポーツ係
TEL(22)8017



教室名	練習日時	練習場所	費用	問い合わせ
大田原教室	毎週火・土曜日 午後6時30分～8時	大田原武道館	年 15,000円 (父母の会費)	熊田九二雄 TEL(28)2850
金田教室	毎週火・金曜日 午後7時～9時	羽田小学校 体育館	年 15,000円 (〃)	小森次夫 TEL(23)3272
市野沢教室	毎週月・水・金曜日 午後7時～8時30分	金田北中学校 武道館	年 12,000円 (〃)	岸 晃一 TEL(23)0243
湯津上教室	毎週木・土曜日 午後7時～8時30分	湯津上中学校 武道館	年 12,000円 (〃)	石沢 進 TEL(98)2074
黒羽教室	毎週水・土曜日 午後6時30分～8時30分	黒羽体育館 武道場	年 6,000円	和家良一 TEL(54)0299

教育・文化・教養

第20回黒羽文化協会 ステージ部門発表会「春の会」

●日時 3月4日(日) 午前10時
～午後4時(午前9時30分開場)

●場所 大田原市ピアートホール
TEL(59)0856

内容

大正琴・謡曲・コーラス・民謡・
日本舞踊・フラダンス・三味線など

入場料

無料

主催

黒羽文化協会文化祭実行
委員会(春の会運営委員会)

問い合わせ

黒羽文化協会事務局
文化振興課文化振興係
TEL(23)8718



布ぞりり製作体験 参加者募集

●日時 3月24日(土)・25日(日)
午前10時～午後3時

●場所 道の駅那須与一の郷
情報館研修室

定員

各15名

参加費

2500円(材料費)

●持ち物 ハサミ、物差し、洗濯ば
さみ5個、座布団、縫い針

●申込方法 道の駅那須与一の郷ま
で電話または直接申し込み。定員
になり次第締め切り。

※24日で完成できないときは、25日

にも参加できます。
申し込み・問い合わせ
道の駅那須与一の郷
TEL(23)8641

関東農政局大田原地域セ ンター主催 食育セミナー開催

●日時 2月29日(水)
午後1時30分～3時30分

場所

大田原東地区公民館第1会議室

●講師 人見みゆ子氏(体験館
「P.T.R.P.K.」館長)

●募集人員 30名(先着順)

参加費

無料

問い合わせ

関東農政局大田原地域センター
TEL(23)5611



「小型望遠鏡操作講習会」 参加者募集!

●日時 3月10日(土)
午後6時30分～8時30分

●内容 小型望遠鏡の基本的な操
作を学び、自ら操作しながら火星、
木星、金星や星雲星団などを観望
します。

●場所 ふれあいの丘天文館

●対象 小学4年生以上(中学生
以下は、保護者同伴)

定員

10名

参加費

大人3000円、小中学生1000円

●申込方法 ふれあいの丘天文館ま

で電話または直接申し込み。定員
になり次第締め切り。

で電話または直接申し込み。定員
になり次第締め切り。

●受付時間 午前9時～午後9時

問い合わせ

ふれあいの丘天文館
TEL(28)3254

第4回那須地区・白河地区 文化交流美術展

●日時 3月2日(金)～11日(日)
午前9時～午後5時(3月5日(月)
は休館。最終日は午後4時まで)

場所

那須町文化センター2階展示室

(那須町大字寺子乙2567-10
TEL0287(72)6565)

展示内容

日本画・洋画・彫塑・工芸

入場料

無料

●主催 那須地区・白河地区文化
交流美術展実行委員会

問い合わせ

文化交流美術展事務局(ギャラリー
バーン)
TEL0287(64)2288

産 業

自衛隊幹部候補生募集

募集種目

幹部候補生(幹部自衛官を養成)

●応募資格(平成25年4月1日現在

①・②どちらかに該当する者

①22歳以上26歳未満の者
②20歳以上22歳未満で学校教育法に
基づく大学を卒業、または卒業見
込みの者

受付期間

2月1日(水)～4月27日(金)

●試験日 5月12日(土)・13日(日)
(13日は飛行要員希望者のみ)

●試験会場 宇都宮市内(予定)

※応募方法など、詳しくは左記まで
お問い合わせください。

●申し込み・問い合わせ
自衛隊大田原地域事務所
TEL(22)2940

●厚生労働省委託事業
平成23年度「内定者就職準備
セミナー」開催のお知らせ



●日時 3月14日(水)～16日(金)
午前9時30分～午後4時30分

場所

とちぎ県北若者サポートステーション
(NPO法人キャリアコーチ
ン)那須塩原市一区町105-89

●内容 ビジネスマナー講習、コ
ミュニケーション講習

●対象者 本年度、高校・大学を卒
業後に就職を控えた方

●定員 15名(先着順)

申込期間

2月20日(月)～3月9日(金)

●申し込み・問い合わせ
とちぎ県北若者サポートステーション
(NPO法人キャリアコーチ
ン)TEL0287(47)5200



職業訓練センター—平成24年度受講生募集



●中小企業従業員および地域住民の方を対象にした講座

講座名	定員	受講料	日程	時間	講座内容
パソコン入門(土曜)	20名	3,000円	4月21日(土)(1回)	9:30~15:30	初めてパソコンに触れる方を対象に、パソコンの起動・終了やマウス操作などの基本操作を学びます。
パソコン初級(土曜)	20名	3,000円	4月28日(土)(1回)	9:30~15:30	パソコン入門(土曜)の続編、Windowsの基本操作、文字入力やインターネットの利用方法などを学びます。
パソコン入門(夜間)	20名	3,000円	5月8日(火) 5月10日(木)(2回)	18:30~21:00	仕事などでパソコンを使う方の入門編、パソコンの設定やセキュリティなどを理解します。
ワード入門(土曜)	20名	9,000円	5月12日~6月16日 (毎週土曜日6回)	9:30~12:00	ワード2007の基本操作を習得し、シンプルな文書作成方法を学びます。
エクセル入門(土曜)	20名	9,000円	5月12日~6月16日 (毎週土曜日6回)	13:00~15:30	エクセル2007の基本操作や、日常に役立つ便利な表の作成方法などを学びます。
ワード基礎(夜間)	20名	9,000円	6月19日~7月5日 (毎週火・木曜日6回)	18:30~21:00	ワードの基本操作から、実務で活かせる文書作成法を学びます。
エクセル基礎(夜間)	20名	9,000円	7月10日~7月31日 (毎週火・木曜日6回)	18:30~21:00	基本操作、表計算、データの連携などのデータベース機能を学びます。
ワード応用(土曜)	20名	9,000円	8月11日~9月15日 (毎週土曜日6回)	9:30~12:00	図形を使った応用的な文書作成などを学習し、ワードを使いこなします。
エクセル応用(土曜)	20名	9,000円	8月11日~9月15日 (毎週土曜日6回)	13:00~15:30	実用的な関数の使い方やグラフ作成など、仕事に必要なスキルをマスターします。
ワード実践(夜間)	20名	9,000円	9月20日~10月11日 (毎週火・木曜日6回)	18:30~21:00	仕事に活かせる、便利なワードの活用方法を身につけます。
エクセル実践(夜間)	20名	9,000円	10月16日~11月1日 (毎週火・木曜日6回)	18:30~21:00	エクセルのマクロを使って、複雑な作業を自動化するテクニックを身につけます。
パワーポイント入門(土曜)	20名	6,000円	10月6日~10月27日 (毎週土曜日4回)	13:00~15:30	パワーポイント2007の基本操作から、簡単な活用法まで学びます。
パワーポイント実践(夜間)	20名	6,000円	11月6日~11月15日 (毎週火・木曜日4回)	18:30~21:00	仕事で使う方のパワーポイントの実践編。
デジカメ活用法入門(土曜)	20名	6,000円	10月6日~10月27日 (毎週土曜日4回)	9:30~12:00	デジタルカメラの撮影方法や、実際に撮影したデジカメ写真の編集、基本的な整理活用法を学びます。
フォトショップ実践(土曜)	20名	3,000円	11月10日(土)(1回)	9:30~15:30	Photoshop Elementsを使った画像の活用法を学びます。
建築CAD	20名	10,000円	5月9日~6月13日 (毎週水曜日6回)	18:30~21:00	Jw_cadによるCAD設計およびGoogleSketchUpによる3Dモデリングの基本操作を学びます。
簿記入門	20名	12,000円	6月7日~11月1日 (毎週木曜日20回)	18:30~21:00	簿記の基礎を学びます。 (日商簿記検定3級程度)
理容科	20名	未定	9月~10月予定	9:30~14:00	経営者および従業員の方を対象に、メンズカットとアレンジなどの技術の向上を目指します。
美容科	20名	未定	9月~10月予定	9:30~14:00	美容関係経営者および従業員の方を対象に先端的技術を学びます。
竹工芸(A)	20名	12,000円	5月17日~2月21日 (木曜日28回)	18:30~21:00	初めて竹工芸を学ぶ方(基本の材料作り~)と、指導者の育成。
竹工芸(B)	20名	12,000円	5月18日~2月22日 (金曜日28回)	18:30~21:00	竹工芸の技術向上訓練。

受講申込について

- **申込方法** 訓練センターに直接またはFAXで申し込み
- **受付期間** 2月15日(水)から各講座開講日の2週間前まで(定員になり次第締め切ります)
- **受付時間** 午前9時~午後5時(日・月曜日、祝日を除く)
※定員の1/2に満たない講座は実施しない場合があります

■申し込み・問い合わせ

大田原地域職業訓練センター TEL (23)4500
FAX (20)2121



平成24年経済センサスー生活調査を開始しました

○平成24年2月に実施する経済センサスー生活調査は、すべての企業・事業所を対象に、全産業分野の経済活動を同一時点で網羅的に把握する我が国唯一の調査です。

○調査の結果は、国の各種行政施策をはじめ、地域の産業振興や商店街の活性化などの地域行政のための基礎資料として活用されます。

○支社などの無い事業所などには、調査員が直接伺い、調査票をお配りしています。

○支社などを有する企業には、国、都道府県および市が民間事業者を通じて本社などに調査票を郵送します。

○調査票の記入はお済みでしょうか。調査票は2月1日から調査員が直接伺い、調査票を回収しています。

○万一調査票が届いていない場合はご連絡ください。

問い合わせ

行政経営課統計係
TEL (23) 8734



図書館だより

*図書館のホームページ上で、蔵書の予約ができます。
パスワードなどの登録は図書館カウンターに申請してください。
http://www.city.ohatawara.tochigi.jp/9,421,36,148.html

大田原図書館 TEL (23) 4560

開館時間 平日 9:30~18:30
土日祝 9:30~17:30

♪ピノキオおはなし会♪

- 日時 3月4日(日)、3月11日(日)
3月18日(日) 午後2時~3時
- 会場 大田原図書館1階 児童クラブ室
- 出演 ピノキオおはなし会のみなさん
- 内容 絵本の読み聞かせ・紙しばい・工作など

♪子どものつどい♪

- 日時 3月10日(土) 午後2時~3時
- 会場 大田原図書館1階 児童クラブ室
- 出演 ガールスカウトのみなさん
- 内容 ブックトーク・紙芝居・工作など

湯津上庁舎図書室 TEL (98) 7037

開館時間 平日 9:00~17:00
土日祝 9:00~17:00

♪劇団員の火♪

人形劇「一寸法師」「なかよし」

- 日時 3月17日(土) 午後1時~2時
- 会場 湯津上庁舎多目的ホール
- 出演 劇団「貝の火」
- 対象 児童
- 問い合わせ 大田原図書館

3月の図書館カレンダー

○休館日

★大田原図書館
★湯津上庁舎図書室

日	月	火	水	木	金	土
					1	2
					3	4
5	6	7	8	9	10	11
12	13	14	15	16	17	18
19	20	21	22	23	24	25
26	27	28	29	30	31	

★黒羽図書館

日	月	火	水	木	金	土
					1	2
					3	4
5	6	7	8	9	10	11
12	13	14	15	16	17	18
19	20	21	22	23	24	25
26	27	28	29	30	31	

黒羽図書館 TEL (59) 0855

開館時間 平日 9:30~18:30
土日祝 9:30~17:30

♪コアラおはなし会♪

- 日時 3月11日(日)
午前11時~11時45分
- 会場 黒羽図書館2階 視聴覚室
- 出演 おはなし会コアラのみなさん
- 内容 絵本の読み聞かせ・紙しばいなど

♪折り紙で花束をつくろう!♪

~手作りの心をこめた花束を大切な人に~

- 日時 2月25日(土)
午前10時~11時30分
- 会場 黒羽図書館2階 視聴覚室
- 講師 小野 純子 先生
- 対象 小学生以上
(保護者同伴の場合、未就学児でも可)
- 定員 30名
- 参加費 無料
- 持ち物 はさみ、のり
- 申し込み 黒羽図書館カウンターまたは電話で申し込み

♪人形劇団くぐつ♪

「人形芝居 したきりすずめ」

- 日時 3月24日(土)
午後2時~3時
- 会場 黒羽図書館2階 視聴覚室
- 出演 人形劇団くぐつ
- 対象 幼児、児童、一般
- 問い合わせ 黒羽図書館

1月の統計

施設区分	種別	入館者(1日平均)	個人貸出利用者数(1日平均)	貸出点数	
				本	CD・ビデオ
大田原		15,131人(528人)	6,961人(268人)	35,851冊	6,055点
黒羽		3,437人(156人)	1,353人(62人)	6,018冊	1,367点
湯津上		1,575人(61人)	145人(6人)	428冊	74点

那須与一伝承館通信〈第13回〉

○温泉社内 宗隆公御矢根図

今回は那須与一伝承館が収蔵する資料の中から、温泉社内宗隆公御矢根図を紹介します。

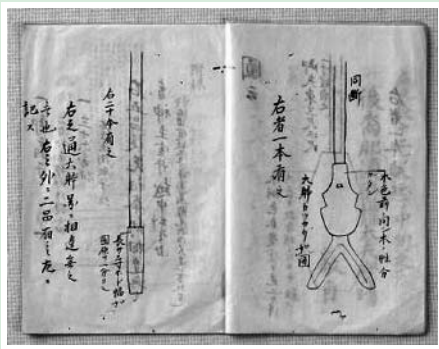
本品は、温泉社（那須町那須温泉神社）所蔵の宗隆奉納と伝えられる矢、恩田社（那珂川町御霊神社）所蔵の香炉の銘文などを那須資明（芝山・一七六〇—一八三三）が家臣を現地に派遣して写し取らせましたものです。

この資料は縦二八・二センチメートル、横二〇・四センチメートルの縦帳（和紙を半分折り、こよりで綴った帳面）に宝物の形を写し取って、それぞれ寸法や材質などを朱書で記したものです。

これによると、寛政三年（一七九一）に家臣の竹尾兵治を温泉社に遣わし、①宗隆が奉納した矢根（鏃）三本、②これを収めるために江戸初期の那須家当主であった那須資晴（一五五七—一六一〇）が慶長十二年（一六〇七）に寄進した矢箱、③京都より拝領した扇子、④「近衛殿御筆」による三十六歌仙（藤原公任（九六六—一〇四一）の「三十六人撰」に基づく三十六人のすぐれた歌人）の書

などを調査させました。この内、本書には矢根と矢箱、香炉の図が描かれております。資明の主導した宝物調査は、資料の状態や材質などを克明に記録しており、非常に実証的な手法を採っていたことがわかります。これは、現在の学術調査の水準に照らしてみても、全く遜色のない、高いレベルでの資料調査であったと位置付けることができます。

現在、この資料は那須与一伝承館において展示されています。ぜひご覧ください。



ゆげんしゃない むねたかこうおん や ね ず
温泉社内 宗隆公御矢根図（那須家所蔵）

■問い合わせ

那須与一伝承館

TEL (20) 0220

彫刻

市内で作られた作品とその作者

周遊 27

このコーナーは、「那須野が原国際彫刻シンポジウム」で公開制作、設置された作品とその作者を連載で紹介いたします。

この作品は、ふれあいの丘のシャトー・エスポワールのすぐ南側の芝生広場に置かれている2点1組の彫刻です。

まず地面に埋め込まれた四角い石が目につきます。程よく磨かれたその表面は、四角の中心に向かって緩やかに傾斜し、その中心には一人一人が入れるほどの丸い穴が開けられています。



穴の底は地面の中にあって見ることができません。地中深く続く底なし世界への入口のようです。

Concentration to the Earth Core
(地球の核心に向かう) 横山 大観 2000年

その穴から取り出された円柱状の石が、まるで丸太のようにかたわらに横たわっています。

作者は、Concentration to the Earth Core (地球の核心に向かう) をテーマとして、地球と一体化したような彫刻制作に取り組んでいるといます。この作品はその一つです。

作者は、1974年富山県生まれの横山大観氏。東京造形大学彫刻科卒業後、1999年に東京藝術大学大学院を修了し、その翌年に本市の彫刻シンポジウムに参加。この間中国、沖縄、韓国での彫刻シンポジウムにも参加。近年は各種彫刻コンクールでの受賞歴もあります。作者の名前は富士山を描いた絵画などで知られる近代日本画壇の巨匠横山大観と同姓同名ですが、彼の仕事を気に入った父親が名付けてくれたといます。



横山大観氏

設置場所案内図(★印)



■問い合わせ

文化振興課文化振興係 TEL (23) 8718

那須野が原ハーモニーホール これからの 催し物のご案内

ハーモニーホール自主講座受講生募集

ハーモニーホールでは、次の3講座を開講し、その受講生を募集します。詳細についてはホールまでお問い合わせください。

●オーケストラ養成講座

- (那須フィルハーモニー管弦楽団)
- ♪開講日:水曜日 午後7時～9時
- ♪対象者:小学校高学年以上でオーケストラが使う楽器を所有し、ある程度演奏できる方
- ♪講師:大井 剛史(音楽監督)ほか

●合唱団育成講座

○「一般の部」(那須野が原ハーモニーホール合唱団)

- ♪開講日:月曜日 午後7時～9時
- ♪対象者:高校生以上
- ♪講師:片岡 真理(常任指揮者)、藤本 美玲(ピアノ) 伊藤 和子(ヴォイストレーナー)

○「少年少女の部」(那須野が原少年少女合唱団)

- ♪開講日:木曜日 午後6時30分～8時30分
- ♪対象者:小・中学生、高校生(ただし、高校生は小学生の音楽的サポートのできる方)
- ♪講師:佐藤 綾(合唱指導)、小瀧 晴美(ピアノ) 日高 万利子(ソルフェージュ指導)

●演劇講座

- ♪開講日:火曜日 午後7時～9時
- ♪対象者:中学生以上 指導:劇団らくりん座

●申込受付 3月1日(木)から受付(全講座共通)

●合同開講式 4月4日(水)午後7時/大ホール

《公演チケット発売情報》

- 友の会優先電話予約 3月1日(木) 午前9時～
- ※電話予約のみ受け付けます。窓口での予約は行いません。
- チケット発売日 3月3日(土) 午前9時～
- 一般電話予約 3月5日(月) 午前9時～

○東京交響楽団 那須野が原特別演奏会vol.5

♪今回で5回目の東京交響楽団の特別演奏会です。指揮者には東京交響楽団正指揮者である飯森範親、ピアニストには、本県出身の須藤梨菜を迎えます。

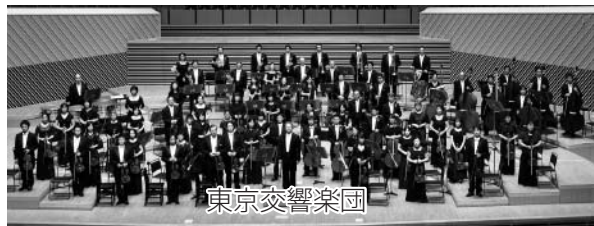
日時・会場 **8月4日(土)**
午後5時開演/大ホール

チケット S席5,000円、A席4,000円、B席3,000円
全席自由 C席2,000円(友の会会員は10%割引)

※学生はS席・A席のみ2,000円引きでお求めいただけます。
※入場は就学児以上とさせていただきます。

【演奏予定曲目】

- ♪武満 徹:ア・ストリング・アラウンド・オータム
- ♪チャイコフスキー:ピアノ協奏曲第1番
- ♪モーツァルト:交響曲第41番「ジュピター」



東京交響楽団

チケット好評発売中!

○那須フィルハーモニー管弦楽団第13回定期演奏会

日時・会場 **3月11日(日)**
午後2時開演/大ホール

チケット 1,000円(小・中学生無料※要予約申込)
全席自由 ※入場は就学児以上とさせていただきます。

《公演チケット発売情報》

- 友の会優先電話予約 3月15日(木) 午前9時～
- ※電話予約のみ受け付けます。窓口での予約は行いません。
- チケット発売日 3月17日(土) 午前9時～
- 一般電話予約 3月19日(月) 午前9時～

○サマ〜オラフレッシュコンサート ～第80回日本音楽コンクールファイナリストによる～

日時・会場 **6月17日(日)**
午後2時開演/大ホール

チケット全席指定 大人 3,000円(友の会2,700円)
学生 1,500円

出演:江崎 萌子(ピアノ)、安保 克則(声楽)
日橋 辰朗(ホルン)、藤江 扶紀(ヴァイオリン)
岡本 侑也(チェロ)

那須野が原ハーモニーホールゆかりのアーティストコーナー:
小林 武史(ヴァイオリン)、猪瀬 辰男(絵)
那須野が原ハーモニーホール友の会会員招待事業(300席)

まもなく公演!

那須野が原ハーモニーホール文化団体育成事業 ○那須野が原ハーモニーホール合唱団第6回定期演奏会

日時・会場 **3月4日(日)**
午後2時開演/大ホール

チケット全席自由 200円(小・中学生無料)

予定曲目 ♪モーツァルト:レクイエム 二短調 K. 626ほか
【指揮】片岡真理 【ピアノ】藤本美玲
【管弦楽】モーツァルト合奏団

○谷村新司トーク&ライブキャラバン kokoro♥school“ココロの学校” ～音で始まり、歌で始まる～

日時・会場
3月9日(金)
午後6時30分開演/大ホール

チケット 全席指定
S席 5,500円(友の会5,000円)
A席 4,500円(友の会4,100円)

※入場は就学児以上とさせていただきます。



谷村新司

■問い合わせ 那須野が原ハーモニーホール ☎(24)0880
大田原市本町1-2703-6 (9:00~17:00) 🌐http://www.nasu-hh.com/

フォト スケッチ

PHOTO SKETCH



市内各地の花市 (市役所前通りほか)

新春の恒例行事の花市が市内3地区で開催されました。各会場は、厳しい寒さにもかかわらずダルマや色鮮やかなお飾り、造花などを買い求める大勢の人たちで賑いました。



1月12日 大田原花市(市役所通り線)



1月22日 黒羽大花市(通称「駅前通り」)



1月14日 佐久山花市(佐久山小学校前)



1月21日 親子で味噌づくり体験教室
(親園農村環境改善センター調理室)

大豆から味噌づくりを体験することで、子どもたちや家族みんなに食育の大切さを学んでもらおうと、大田原市農村生活研究グループ協議会が開催。当日は11組33名の親子が参加し、楽しみながら味噌を仕込みました。仕込んだ味噌は自宅に持ち帰り、半年ほど熟成させると、栄養たっぷりのとてもおいしい味噌になるそうです。



1月19日 体力づくり実技研修会
(県立県北体育館 サブアリーナ)

大田原市健康長寿都市推進委員会主催で、いつまでも元気に動くことができる体力づくりを目標として開催。今回は、「動く禅」ともいわれる太極拳を、大島志夫先生を講師に迎え実践しました。ゆっくりとした動きと深い呼吸を意識して、70名の参加者の皆さんは真剣に取り組んでいました。

『広報おおたわら』に掲載の写真をご希望の方は秘書課
広報広聴係 TEL (23)8700 までご連絡ください。