

6月26日(日)、第11回大田原市民相撲大会(美原 美原公園相撲場)



■ 今月の納付 ■

固定資産税・都市計画税 2期	8月1日(月)納期限
国民健康保険税 2期	8月1日(月)納期限
介護保険料 1期	8月1日(月)納期限
後期高齢者医療保険料 1期	8月1日(月)納期限

納付は口座振替が便利です  
 収納対策課収納管理係 TEL (23) 8639

通常業務(平日:月~金曜日) 午前8時30分~午後5時15分

● 主な内容 ●

総合	2
お笑い健康ライブ ほか	
イベント	2~3
お知らせ	4~16
図書館	17
与一伝承館・彫刻周遊	18
ハーモニーホール	19
フォトスケッチ	20

市民憲章 わたしたちは きまりを守り なごやかな家庭をつくり 大田原を住みよいまちにしましょう

市役所総合案内(代表) TEL (23) 1111 大田原市ホームページ <http://www.city.ohatawara.tochigi.jp/>





7/31

笑ってますます健康に

第1回



平成23年春の叙勲

市では、市民の皆様が笑っていただくとともに、日常生活の中に笑いがあふれる幸せ度の高いまち大田原を目指し、「お笑い健康づくり事業」を実施しています。

具体的な事業としては、全18回(前期9回、後期9回)の「お笑い健康講座」、月に1回全6回の「お笑い健康ライブ」の2つの事業を行います。

このうち、第1回の「お笑い健康ライブ」の出演者3組が決まりましたのでお知らせします。



(左)トモ、(右)エミ

## ニックス

栃木県宇都宮市出身の姉妹漫才コンビ

トモ エミ

3月4日【誕生日】 8月27日

O型【血液型】 A型

ドライブ【特技】 水泳

若作り【趣味】 釣り、格闘技観戦

【出演歴】テレビ：「笑いが一番」「大笑点」「出没！アド街ック天国～浅草編六区編～」ほか  
ラジオ：今日もごきげんこんにちワイド ほか

## 昔昔亭A太郎

落語芸術協会所属の落語家

【生年月日】1978年(昭和53年)6月8日

【出身地】京都府

【血液型】O型

【芸種】落語

【階級】二ツ目

【芸歴】平成18年2月 昔昔亭桃太郎に入門  
平成22年2月 上席から二ツ目昇進



※お笑い健康講座受講生の皆さんの

このライブは、お笑い芸人3組に加えて、お笑い健康講座の受講生の皆さんが講座の成果を披露する場でもあります。

多くの方にご来場いただき、笑いを楽しんでいただきたいと思います。

●期日 7月31日(日) 午後2時30分～4時(午後2時開場)

●場所 総合文化会館ホール

●内容 お笑い芸人3組(ニックス、昔昔亭A太郎、りっちゃん)のライブ

## りっちゃん

司会とギター漫談

【生年月日】1987年(昭和62年)2月27日

【出身地】愛知県

【血液型】O型

【趣味】ダーツ、ビリヤード

【長所】適当

【短所】適当



出演コーナーもあります。

●定員 120名

●入場料 無料(事前申し込み不要)

●問い合わせ 行政経営課行政経営係  
TEL(23)8766

4月29日付で政府から春の叙勲が発表され、本市では次の方が受章されました。おめでとうございます。(敬称略)

○瑞宝双光章  
小沼 隆(親園) 教育功労  
1960年に中学教諭となり大田原市立大田原中学校長を経て大田原市教育長などを歴任されました。

○瑞宝单光章  
村上正行(親園) 郵政業務功労  
1964年に東京・世田谷郵便局

に入り、大田原、佐久山郵便局などに勤務されました。

【問い合わせ】  
秘書課秘書係  
TEL(23)8700

## 危険業務従事者叙勲

4月29日付で第16回危険業務従事者叙勲が発表され、本市では次の方が受章されました。おめでとうございます。(敬称略)

○瑞宝双光章  
稲田正夫(若松町) 消防功労

【問い合わせ】  
秘書課秘書係  
TEL(23)8700

## 第3回与一の郷夏祭り

与一の郷夏祭りを次のとおり開催します。

市無形民俗文化財「大田原盆踊り唄」に合わせた盆踊りのほか、与一踊りも実施しますので、皆さまのご参加をお待ちしています。

●日 8月20日(土)  
午後1時30分～午後7時

●場所 道の駅那須与一の郷  
盆踊り、与一踊り、与一太鼓、田町囃子会公演、なでしこ幼稚園の公演などのイベントのほか、地元団体による農産物や地元野菜を使った加工品などの販売

【問い合わせ】  
農政課農政係  
TEL(23)8708



# 那須野が原 国際彫刻シンポジウム in 大田原 2011<第15回>

## 彫刻家の制作現場を大公開!

彫刻の美しさ、おもしろさを知っていただくこと、こどもたちの夏休み期間に合わせて、ふれあいの丘に外国などから彫刻家を招き作品の制作過程を公開する「那須野が原国際彫刻シンポジウムin大田原」を開催します。

このシンポジウムは今年で15回目。今回招待する作家は、木彫作家1人、石彫作家3人。国別では韓国とオランダからそれぞれ1人、国内から2人が参加する予定です。

作品がどのようにできあがっていくかをご覧いただくとともに、作家と直接話をしたり、作家に指導してもらいながら粘土や木、石などを使って自分のオリジナル作品を作ったりすることができ、イベントなども用意しています。

### 公開制作

● 期間 7月20日(水)～  
9月8日(木)

● 場所 ふれあいの丘大工房大  
(田原市福原)

### 展覧会

● 期間 11月1日(火)～  
11月14日(月)(予定)

● 場所 未定(後日お知らせ)



昨年の公開制作の様子

#### ● 招待作家

- パイ ジョンイン(男性)  
木彫・大韓民国
- クリス ペーターソン(男性)  
石彫・オランダ
- 明地 信之(男性)  
石彫・福島県
- 上田 快(男性)  
石彫・山梨県



こどもテラコッタ教室

## 作家の指導で オリジナル作品づくりに挑戦

### 立体のワークショップ

#### ① こどもテラコッタ教室

7月30日(土) / テラコッタ(粘土)で自由な形を制作します。事務局で乾燥・焼き上げをしてから、後日お渡しします。

#### ② 木と石による造形教室

7月31日(日) / 木片や石を接着剤やひもなどで組み合わせ、立体造形物を制作します。

#### ● 対象 小・中学生

● 時間 午前の部(午前9時～正午)、午後の部(午後1時30分～4時30分)のいずれか

#### ● 場所 ふれあいの丘大工房ほか

● 費用 1人700円(作品1個分、テラコッタは大人の両こぶし程度の量)

#### ● 申込締切 7月25日(月)

### こども美術相談

作家のアドバイスを受けながら、絵を描いたり工作をしたりします。学校の宿題や美術部の活動についても気軽に相談できます。

● 対象 小・中学生(個人でも、グループでも可)

● 期 日 8月7日(日)・8日(月)

● 場 所 ふれあいの丘大工房

● 費用 無料。ただし、材料などは各自持参。

● 申込締切 8月5日(金)

### 制作体験「私も芸術家」

作家と交流しながら、テラコッタ(焼物造形)や木彫・石彫、絵画などの作品を作ります。

● 対象 どなたでも。美術部など、グループによる応募も可。

※応募者多数の場合は、調整させていただきます。

● 場 所 ふれあいの丘大工房ほか

● 費用 材料費、食費などは各自負担

● 申込方法 公開制作期間中に希望する体験内容や日程を文化振興課までお問い合わせください。

■ 申し込み・問い合わせ  
文化振興課文化振興係

☎ (23) 8718

## 総合行政相談

■問い合わせ  
秘書課広報広聴係  
TEL (23) 8700

行政相談委員が国の行政全般についての相談や意見・要望を受け付けます。

## ◆大田原地区

日時 8月22日(月) 午前10時～午後3時  
場所 大田原市福祉センター 婦人室  
TEL (23) 0223

## ◆湯津上地区

日時 8月3日(水) 午後1時～4時  
場所 佐良土多目的交流センター  
TEL (98) 3715

## ◆黒羽地区

日時 8月16日(火) 午前9時30分～正午  
場所 黒羽・川西地区公民館(黒羽庁舎2階)  
TEL (54) 0184

## 人権相談

■問い合わせ  
総務課総務防災係  
TEL (23) 1111

人権擁護委員が名誉・信用の侵害、差別・いじめに関する相談を受け付けます。

## ◆大田原地区

日時 8月22日(月) 午前9時30分～正午  
場所 大田原市福祉センター  
TEL (23) 0223

## ◆湯津上地区

日時 8月3日(水) 午後1時～4時  
場所 佐良土多目的交流センター  
TEL (98) 3715

## ◆黒羽地区

日時 8月16日(火) 午前9時30分～正午  
場所 黒羽・川西地区公民館(黒羽庁舎2階)  
TEL (54) 0184

公正証書(法律)  
無料相談

■予約・問い合わせ  
大田原公証役場  
TEL (23) 0666

遺言の公正証書、土地建物・金銭の貸借、離婚給付、会社設立定款などについて、公証人が無料で相談に応じます。予約が必要ですので、公証役場まで電話でご予約ください。

日時 8月24日(水) 午前10時～正午  
場所 大田原地域職業訓練センター  
申込 土・日・祝日除く午前9時～午後5時

## 市民無料法律相談

■予約・問い合わせ  
総務課文書法規係  
TEL (23) 8702

弁護士が無料で相談に応じます。予約が必要ですので、総務課文書法規係まで電話でご予約ください。

日時 8月24日(水) 午後1時30分～4時  
場所 大田原市福祉センター  
申込 8月17日(水)～23日(火) 午前8時30分～午後5時15分(土・日・祝日除く)

栃木県  
交通事故相談

■問い合わせ  
交通事故相談用電話  
TEL (23) 1556

交通事故における損害賠償や示談交渉などについての相談を専門の相談員が受け付けます。

日時 毎週水・金曜日  
午前9時～午後4時  
場所 栃木県庁那須庁舎内那須県民相談室

相談日は、祝日などにより原則と異なっている場合がありますので、ご確認のうえご相談ください。

## 自殺予防いのちの電話フリーダイヤル

自殺予防相談(死にたい、死のうと思っている。生きている意味など。また、周辺にこのような人がいる時など。)

日時 毎月10日 午前8時  
～11日 午前8時の24時間

相談番号(フリーダイヤル)  
TEL 0120(738)556  
※通話料金無料

■栃木いのちの電話相談(通常) ※24時間365日  
TEL 028(643)7830

## 住まい・暮らし

市道ウォッチングのお願い  
「道路の穴ぼこ」など発見の際は市まで通報を

市では毎年、道路舗装面の「穴ぼこ」などの「市道ウォッチング」をお願いしています。

これからの時期、梅雨や夕立などで雨が多くなると「穴ぼこ」が開きやすくなります。

市では毎日道路のパトロールを行っています。皆様の監視の目が多ければ多いほど、「穴ぼこ」発見に効果があります。

「穴ぼこ」などを発見しましたら、すぐに道路維持課までご連絡ください。ご協力よろしくお願いたします。

■連絡先・問い合わせ  
道路維持課

TEL (23) 8717

FAX (22) 8731

へ土・日・祝日の連絡先

TEL (23) 1111(代表)

土・日・祝日・夜間の漏水、水道工事に関する問い合わせは、「大田原管工事工業協同組合」へ

●大田原・湯津上地区

TEL 090-7234-4462

●黒羽地区

TEL 090-2157-1513



## 猫を飼う場合のマナー

### なるべく屋内で飼いましょう

猫は犬と違って繋いで飼うことが少ないため、家の外に出て自由に歩き回っています。悪意がなくても、猫のフン尿やいたずらなどによって近所に迷惑がかかることも考えられます。

できるだけ家の中のみで飼うことが望ましいのですが、外に出す場合は飼い主の目が届く範囲とし、外出時や夜間などは家の中から出さないように心がけましょう。

### 所有者がわかる表示をしましょう

飼い猫が迷子になったり、事故などでけがをしたなどで、一時的に保護された場合は、飼い主が特定できないとすぐに帰ることができません。

首輪などに名札を付けることが望ましいのですが、猫に首輪をつける習慣は少ないものと思われまます。飼い主が特定できる、または飼い猫であることが分かるような何らかの表示をするように心がけてください。

飼い主の情報などが入っているマイクロチップを装着することも有効な手段の一つです。

※大人の猫が保護された場合、飼い

猫かノラ猫かの判断は難しいものです。保護機関へ引き渡すことが安易にできないため、保護した方の負担が大きくなります。

### コミュニケーションも大切に

猫を飼っていることについて近所の理解を得るためにも、コミュニケーションをとることも大切です。

飼い主だけでなく近所の方にも可愛がってもらえるようになれば、ペットもうれしいはずです。

中には動物が嫌いな方や、アレルギーを持っていらっしゃる方もいますので、飼い主の気づかないところで近所に迷惑をかけてしまっているおそれもあります。飼う際には、動物を大切にするのはもちろんですが、近所への気配りも忘れずお願いします。

### 繁殖制限に努めましょう

飼い猫がみだりに繁殖して適正な飼養が困難にならないよう、避妊や去勢手術を受けさせるなどの措置をするよう努めなければなりません。

子猫が増えすぎて飼えなくなつた場合でも、里親を見つけてするなどして、むやみに処分をしないようにお願いします。

また、飼えないからといって子猫を捨てたりした場合、動物の遺棄に

より処罰(50万円以下の罰金)の対象になることがありますので、絶対にしないでください。

市では、飼い猫の避妊手術費に対し補助金を交付しています。ぜひご利用ください。

### マナー順守を心がけましょう

市役所にはペットに関する苦情が数多く寄せられ、中でも飼い主のマナー改善を求めるものが多数を占めています。今回の猫に限らず、ほかのペットについても同様に、飼っている方はもちろん、飼っていない方にもマナーを守っていただき、人とペットが共生できる環境づくりにご協力をお願いします。

### 問い合わせ

生活環境課市民生活係  
TEL (23) 8706



## 栃木県交通安全協会主催 第1回県民交通安全写真 コンクール

### 募集作品

各種交通安全(シートベルト、チャイルドシートの着用、自転車走行、子どもと高齢者の交通安全、無謀運転防止、交通モラル・マナーなど)に関する作品

### 応募要領

- ・サイズ 四つ切りまたは四つ切りワイド(カラー、白黒は問いません)
- ・作品数など 一人2点以内(組写真不可)未発表、栃木県内で撮影したもの
- ・締め切り 9月30日(金)当日消印有効
- ・入賞発表 10月下旬に栃木県安全協会ホームページで発表。入賞者には直接通知。

※作品の裏に応募票またはコピーを貼るか、画題・住所・氏名・職業・年齢・電話番号を記入。(応募票は大田県交通安全協会もしくは各支部女性部にあります)

### 賞品

- ・最優秀賞1点(副賞10万円)
- ・優秀賞3点(副賞10万円)
- ・優良賞5点(副賞10万円)
- ・佳作10点(賞金1万円)
- ・参加賞 全員 記念品

### 応募先

(財)栃木県交通安全協会  
〒320-0033

宇都宮市本町11-12

栃木県会館3階

TEL 028(622)8483

### 問い合わせ

大田原署内大田原交通安全協会  
TEL (23) 9505





### 平成23年度 水道工事のお知らせ

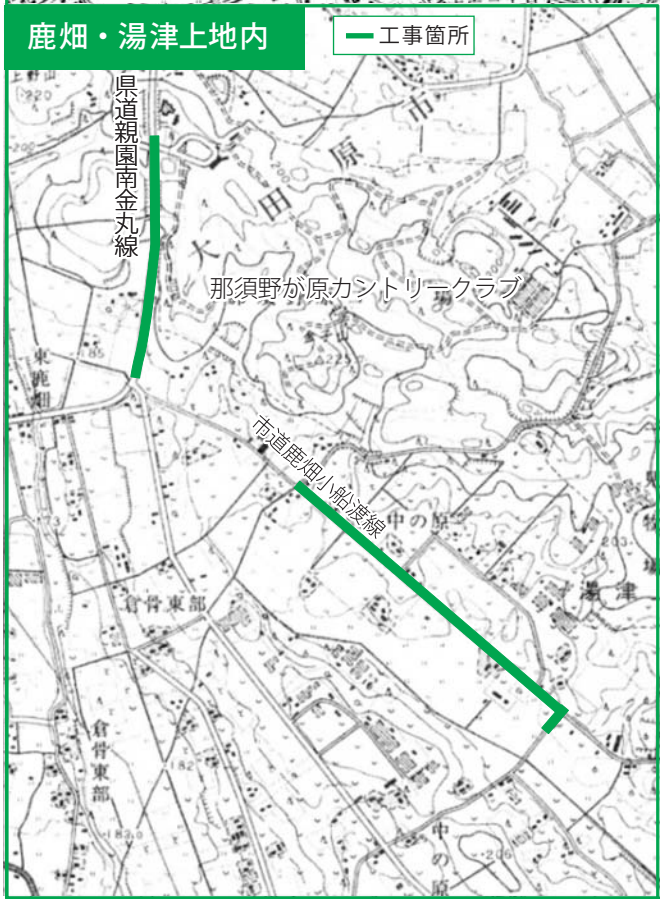
市では水道水の安定供給を図るため、水道管の布設工事を行います。工事場所のお近くにお住まいの方や通行する方にはご迷惑をおかけいたしますが、ご理解、ご協力をよろしくお願いいたします。

●**工事期間** 8月～平成24年3月

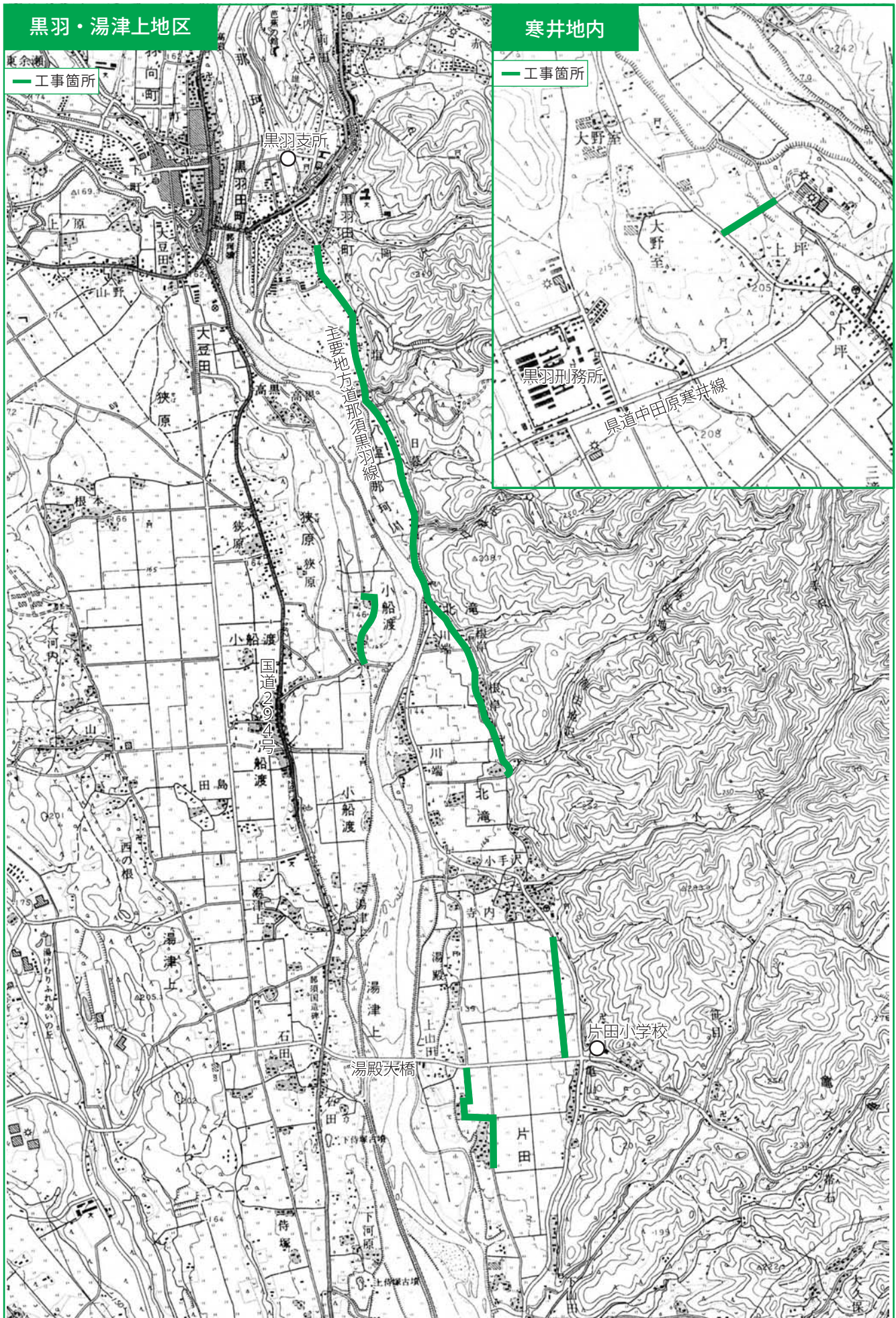
●**工事場所** 下図の箇所において順次工事を行います。

#### 問い合わせ

水道課工務係  
☎(23)8713









## 平成23年度の下水道工事

市では、快適な生活環境の整備や豊かな自然環境の水質保全を目指して、平成27年度までに下水道処理人口普及率（注）約80%を目標に下水道事業を進めています。

近隣の皆様、通行する方々にはご迷惑をおかけしますが、ご理解とご協力をお願いします。

注「下水道処理人口普及率」

下水道処理区域内人口（下水道等へ生活排水を排除できるようになった区域人口）の総人口に対する割合

### 私道の下水道工事

本市では水洗化を積極的に進めるため、供用開始区域内で次の要件をすべて満たす場合は、公共下水道と同じように市の負担で工事を行っています。

#### ●市負担工事となる私道の要件

- 私道の幅員が1・8m以上で、公道に接続し公衆用道路として公共性の高い道路。
- 所有者が異なる家屋（公道に面した家屋は除く）が2戸以上あり、そのすべてが公共下水道の供用開始の際にただちに排水設備を整備し、水洗化することが明らかであること。
- 私道の土地の所有者の同意が得られること。

#### ●手続き

関係する方々の中から代表者を選

び、「公共下水道施設設置申請書」を下水道課に提出してください。申請書は下水道課で用意しています。

### 水洗化工事はお早めに

下水道は、各家庭が排水設備工事をして下水道に流すことによって、はじめて役立つものです。

下水道が供用開始になった地区の家屋の所有者は、供用開始の日から3年以内にくみ取り便所を水洗便所に改造することや、台所、風呂などの生活排水を速やかに接続することが下水道法で義務づけられています。

排水設備工事は、工事に必要な知識と技能を持っている138社の指定工事店（9ページ記載）でなければできません。工事の際は指定工事店にお申し込みください。

※工場やガソリンスタンドなどの事業所では、他の手続きが必要になりますので、事前にお問い合わせください。

### 水洗トイレ改造資金の融資あっせん

市では、トイレ水洗化の普及促進を図るため、改造工事に必要な資金の融資あっせん制度を設けています。

#### ●融資あっせんを受けられる方

市税・受益者負担金などを滞納していない方で、下水道処理区域内の家屋の所有者か所有者の同意を得ている方。

#### ●融資あっせん限度額

1戸につき45万円

#### ●返済期間 最長45か月

#### ●利子 市負担（実質無利子）

#### ●取扱金融機関

ゆうちよ銀行を除く市内金融機関

### 井戸水を使用している下水道使用の皆様へ

井戸水を使用して公共下水道（農業集落排水施設を含む）に接続して

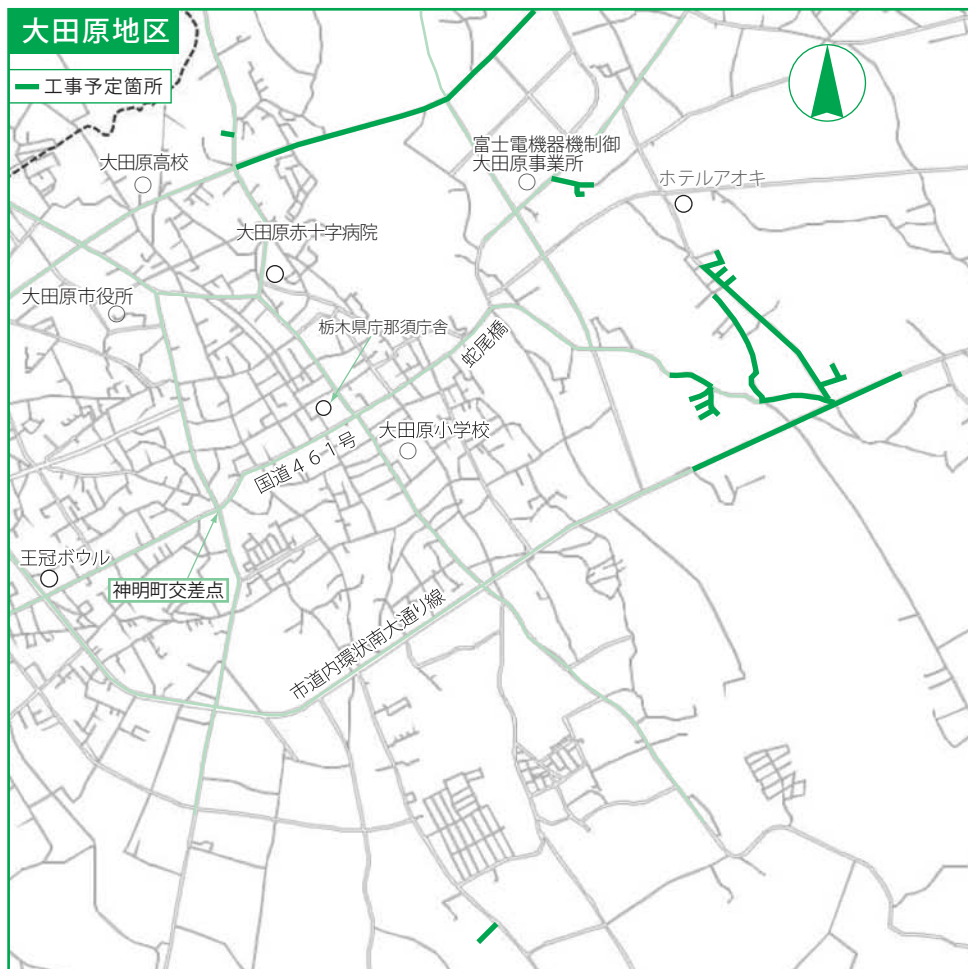
いる世帯の下水道使用料は、本人の申請によりその世帯の人員で下水道使用料が決定されることが条例で定められています。

世帯の人員に変更があった場合は、速やかに下水道課までご連絡ください。

#### ■問い合わせ

下水道課

TEL (23) 8712





## 大田原市排水設備指定工事店一覧

大田原地区	(有)アルファ東宝	山の手	20-2305	那須塩原市	(有)小池組	0287-32-2102
	本澤工務店	城山	22-6050		(有)ホームサービスワタナベ	0287-35-2861
	(有)高安産業	城山	22-3378		(有)薄井設備	0287-35-2932
	(有)大田原設備メンテナンス	元町	23-1674		鈴木電機(株)	0287-36-0167
	(有)菊池設備工業	中央	23-4131		(株)小出熱機工業	0287-36-0179
	(株)三和電気工業所	中央	23-4620		中里工業(株)	0287-36-0278
	大橋総設工業(株)	住吉	23-3100		那須設備(株)	0287-36-0341
	有限会社 アームズ	住吉	23-7170		(有)伸和設備工業	0287-36-0944
	(株)伊藤電設	本町	22-4111		(有)アドバンス栃木	0287-36-2228
	丸木ポンプ工業(企)	末広	22-2456		福田設備	0287-36-2784
	(株)みずほ	末広	20-1112		佐藤設備工業	0287-36-2833
	(有)上田幸設備	美原	22-4224		大鹿設備	0287-36-3987
	桜井設備工業	美原	22-2569		(有)相馬設備	0287-36-5320
	細岡設備	加治屋	22-5425		古谷設備	0287-37-0545
	神山設備	浅香	23-4012		(株)地熱工業	0287-37-0741
	柴田設備工業	若松	22-4681		(有)新都設備	0287-37-3117
	(有)手塚設備工業	若松	20-2067		大島総業	0287-37-4786
	(有)富士設備工業	富士見	23-6357		ヒカリ企画	0287-37-5772
	機動設備	富士見	22-7885		(有)大地設備	0287-37-8850
	(株)竹内設備	中田原	22-6377		(有)水工技研	0287-39-5731
	(協)環境整美公社	今泉	23-3231		(有)クリプトン	0287-60-5050
	(株)サニテック・フカヤ	北金丸	47-5520		(有)田代総合管工	0287-62-0258
	塩那エンジニアリング(株)	南金丸	23-1827		(株)薄井産業	0287-62-1051
	(株)塚本建設	南金丸	23-6272		近代設備工業(株)	0287-62-1231
	(有)金堀設備工業	南金丸	22-3590		(株)北英工業	0287-62-2824
	郡司設備工業	南金丸	24-2655		(株)新成設備	0287-62-3679
	(有)大設	上奥沢	22-8100		村上設備工業	0287-62-8913
	(有)マコト設備工業	上奥沢	23-2523		ノダ産業(有)	0287-63-1320
(有)田積設備工事	倉骨	23-0382	(有)エム・アイ設備コンサルタント	0287-63-2600		
(有)野崎工業	倉骨	22-4373	アックライフセツビ	0287-63-6924		
国井設備工業	親園	28-1877	(株)エルコア	0287-63-8620		
伴設備	親園	28-2139	(株)小畑工業社	0287-64-2307		
ケイティエス工業	親園	28-1767	(有)磯設備工業	0287-65-0205		
智設備	荻野目	28-0810	(株)佐藤設備	0287-65-2321		
井上設備工業	上石上	29-0555	和知設備工業(株)	0287-68-0829		
(株)唐橋工業	薄葉	29-0227	(有)笹田設備	0287-64-0732		
(株)菊地工務所	薄葉	29-1547	(有)小貴設備工業	0287-78-0782		
(有)金澤農機商会	藤沢	28-0903	(有)マスコ設備	0287-75-0819		
湯津上地区	(株)二葉産業	狭原	54-2828	矢板市	(有)長峰設備工業	0287-48-1409
	児玉設備工業所	湯津上	98-3721		斉藤設備(有)	0287-43-8970
	(有)森嶋設備	湯津上	98-3582		カンノ設備	0287-43-7086
	永森設備工業	蛭畑	98-2680		泉水道(有)	0287-43-5415
	吉成建設(有)	蛭畑	98-2651		ヒカリ空調	0287-43-5646
	蜂巢設備	新宿	98-2336		(株)サンテック	028-686-8005
(有)中澤建築事務所	蛭畑	98-2345	(有)阿久津設備工業所	020-686-5136		
(有)小畑水工所	佐良土	98-2537	タイガー設備工業	028-686-4431		
黒羽地区	丹野建設(株)	黒羽田町	54-0122	那珂川町	(株)本多商会	0287-92-2303
	(有)小山田建設	堀之内	54-1735		(有)益子ポンプ店	0287-92-2977
	東石建設(有)	亀久	54-3549		(株)田島工業	0287-96-3211
	(有)三幸設備	黒羽向町	54-1612		(有)手塚設備	0287-96-3674
	(株)浜田屋組	黒羽向町	54-0633	那須烏山市	(株)佐藤工業	0287-83-2008
	(有)朝野建設	黒羽向町	54-0174		大森設備工業	0287-84-0758
	(有)磯組	寒井	54-1807		(有)平成スマイル設備工業	028-645-9671
	(有)笹沼近代設備	寒井	54-3133		(株)栃木日化サービス	028-662-2662
	(株)福島組	桧木沢	54-2818	(有)東栄理工	028-667-6512	
	磯設備興業(有)	蜂巢	54-3791	大塚産業(株)	028-648-1518	
	(有)関屋設備	大輪	59-0872	横山工業(株)	028-661-015	
	(有)石塚設備	中野内	59-0047	(株)広野冷熱工業	028-665-3356	
	佐藤建設(有)	中野内	59-0046	(有)湯沢設備工業	028-665-0256	
	草崎電業社	中野内	59-0234	久保井水道(有)	028-674-2053	
	(株)猪股建設	中野内	59-0115	(株)大森設備工業	028-658-4100	
	西崎工業	中野内	59-0524	(株)西浦工業	028-648-0412	
	山本工業	北野上	54-3674	(株)ハンダ設備	028-624-8439	
	(有)槇田商会	北野上	54-3023	(株)コボリライフ	028-627-4139	
	(有)大和住宅	木佐美	59-0456	(有)高栄社	028-667-8201	
	ダイエー住宅設備	須賀川	58-0039	鹿沼市	(株)川田組	0289-76-1310
伊坂電気商会	須賀川	58-0224	北都浄化槽		0289-60-0830	
ヤマモト電機商会	須佐木	37-5594	高根沢町	総和住設	028-680-1153	
			日光市	(株)鮫島工業	0288-22-0448	
			市貝町	(有)石川	0285-68-1151	



## 健康・福祉

### 感染症について① 伝染性紅斑(りんご病)

#### ●伝染性紅斑(りんご病)とは

頬に出現する赤い斑点を特徴とし、春から夏場にかけて、とくに保育園や幼稚園児などの小さいお子さんを中心に多く見られ、頬がりんごのように赤くなるのでりんご病とも言われているウイルス性の感染症です。

#### ●症状

●ヒトパルボウイルスの感染によりうつります。(咳やくしゃみをした時のしぶきを吸い込んだりした時)潜伏期は4〜14日前後で、頬に赤い発しん(りんごの頬)があらわれます。

●その後、手足やおなか、背中などに赤い斑点やまだら模様が見られることがあります。

●発しんが現れる数日前に、かぜの症状が見られることがあります。

●皮ふがあたたかいかゆみが強くなります。(日光にあたった時やお風呂上がりなど)

●おとなが感染すると、熱や強い関節痛などの症状が強く見られることがあります。

●頬に赤い斑点が出現する7〜10日くらい前にもっとも感染しやすいと言われています。(紅斑出現時期)

にはすでに感染することはありません)

●特に妊婦さんは、流産の原因になることがあります、注意が必要です。

●※ほとんどの場合、症状は比較的軽く自然に回復しますが、常日頃から、積極的に「うがい」「手洗い」を行い、感染予防に努めましょう。

●**こんなときはもう一度受診を**  
かゆみが強くなった時

## 集団健診8月の日程

●受付時間  
午前8時〜10時  
(★印は7時30分から開始)

日にち	会場	対象地区
8月1日(月)	奥沢小学校	上奥沢・奥沢
8月2日(火)	佐久山小学校	下町・新町・大沢・平山・佐久山南部
8月3日(水)	須賀川集会所	須賀川地区
8月7日(日)	大田原東地区公民館	加治屋 ★
8月8日(月)	薄葉小学校	平沢・薄葉団地
8月10日(水)	金田北地区公民館	小滝苑・小滝
8月18日(木)	宇田川小学校	宇田川・宇田川ニュータウン・荻野目
8月20日(土)	薄葉小学校	薄葉第三団地 ★
8月23日(火)	親園中学校	親園北区・実取・滝岡 ★
8月28日(日)	薄葉小学校	薄葉第二団地・野崎ニュータウン ★
8月29日(月)	金田南地区公民館	北金丸

- 「特定健康診査」または「後期高齢者健診」を受診する方は、「保険証」と「特定健康診査受診券」をご持参ください。
- 申し込んだ日程を変更する方やまだ申し込みをしていない方は、健康政策課成人健康係までご連絡ください。変更のご連絡がない場合、ご希望の日に受診できないことがあります。
- 市の健診は1年に1回の受診です。市民健康診査および大田原市国民健康保険の人間ドック・脳ドックで受診した項目は、重複して受診できませんので、ご注意ください。

■問い合わせ 健康政策課成人健康係 TEL (23)7601

●高い熱がでたとき  
●元気がなくなってきたとき

#### ■問い合わせ

健康政策課健康危機対策係  
TEL (23)8975

### 成分献血・400ml献血にご協力ください

輸血を待つ人へ安定的に滞りなく血液を届けるために、毎日血液が必

要とされています。

献血にご協力ください。

●日時 7月20日(水)午前10時〜午後1時  
午後1時〜午後4時

#### ●場所

総合文化会館 第一会議室

#### ■問い合わせ

福祉課社会福祉係  
TEL (23)8707

### 保健センターの教室・相談

#### すくすく教室

■問い合わせ こども課母子健康係

TEL (23)8634 ※要電話要予約

10か月〜11か月のお子さんを対象とした、心と言葉を育む準備の教室です。

日時	場所	内容	持ち物
8月12日(金) 9:30〜11:30	大田原保健センター	講話、集団指導 (親子のスキンシップ)	母子健康手帳 (親子健康手帳)

#### ためして運動塾

■問い合わせ 健康政策課成人健康係

TEL (23)7601

運動は内臓脂肪を減らす効果的な方法のひとつです。

日時	場所	内容	持ち物
8月11日(木) 9:15〜11:30	黒羽保健センター	エアロビクス (講師の運動指導)	飲料水・タオル





休日の午前9時～午後5時  
にかかりたいとき

## 8月の休日当番医

日(曜日)	当番医	所在地	電話番号
7日(日)	増山胃腸科クリニック	加治屋83-413	(23)6321
14日(日)	増山医院(佐良土)	佐良土861	(98)2008
15日(月)	松井医院	城山1-2-3	(22)2067
16日(火)	吉成小児科医院	新富町2-1-22	(22)2412
21日(日)	増山医院(小滝)	小滝1107-6	(22)2336
28日(日)	渡辺整形外科医院	浅香1-4-3	(22)7583

■休日当番医・休日等急患診療所・夜間等診療当番病院に関する問い合わせ  
健康政策課健康政策係  
☎(23)8704  
平日 午前8時30分～午後5時15分

**【休日当番医診療時間】**  
午前9時～午後5時

事前に当番医療機関に電話をしてから受診してください

夜間に比較的軽い症状で  
かかりたいとき

## 大田原市 黒磯那須地区 休日等急患診療所



休日等急患診療所は、市民の健康を守るために、那須郡市医師会の開業医等が交代で、休日等の夜間の初期救急患者の診療を行っています。比較的軽い症状のときは、まず休日等急患診療所をご利用ください。診察をしたうえで詳しい検査や入院が必要な場合は、速やかに救急指定病院等と連携して適切な診療を行います。

### 8月の診療日

- 大田原市休日等急患診療所診療日
- 黒磯那須地区休日等急患診療所診療日
- 2診療所同時診療日

日	月	火	水	木	金	土
	1	2	3	4	5	6
7	8	9	10	11	12	13
14	15	16	17	18	19	20
21	22	23	24	25	26	27
28	29	30	31			

名称	大田原市 休日等急患診療所	黒磯那須地区 休日等急患診療所
診療日	日曜日、火曜日、水曜日 休日 お盆(8/14~8/16) 年末年始(12/29~1/3)	日曜日、月曜日、木曜日 金曜日、土曜日 休日 年末年始(12/29~1/3)
診療時間	午後 6時30分～9時30分	午後 7時～10時
所在地	大田原市若草1丁目-832 (大田原保健センター隣接)	那須塩原市黒磯幸町8-10 (黒磯保健センター内)
電話番号	0287(23)6500	0287(63)1100
案内図		

夜間・早朝に比較的重い  
症状でかかりたいとき

## 夜間等診療当番病院



曜日	病院群輪番制病院(一般)	曜日	小児救急拠点病院(小児)
日	大田原赤十字病院	日	大田原赤十字病院
月	菅間記念病院	月	国際医療福祉大学病院
火	那須中央病院	火	大田原赤十字病院
水	菅間記念病院	水	国際医療福祉大学病院
木	那須中央病院	木	菅間記念病院
金	菅間記念病院	金	国際医療福祉大学病院
土	国際医療福祉大学病院	土	国際医療福祉大学病院

【診療時間】 午後5時30分～翌朝午前8時30分

大田原赤十字病院 住吉町2丁目-7-3 ☎0287(23)1122

那須中央病院 下石上1453 ☎0287(29)2121

菅間記念病院 那須塩原市大黒町2-5 ☎0287(62)0733

国際医療福祉大学病院 那須塩原市井口537-3 ☎0287(37)2221

◎比較的軽い症状の方は、平日の診療時間内に受診するか、休日当番医、休日等急患診療所をご利用ください。  
◎事前に当番病院に電話をしてから受診してください

急な病気やけがで心配なとき、家庭での対処方法などを  
経験豊富な看護師がアドバイスします。

## 電話相談

### ●とちぎ子ども救急電話相談●

- 相談時間 毎日 午後7時～午後11時
- 電話番号 028-600-0099  
※携帯電話・プッシュ回線の方  
局番なし#8000

### ●大田原赤十字病院電話相談●

- 相談時間 毎日 24時間
- 電話番号 070-6571-8537





# 国民年金

## こんなときにはこんな手続きを

### ◇現況届・その他の届について

日本年金機構では、原則として、誕生日の月の『現況届の提出は不要となっていますが、次の場合は、現況届またはその他の届が引き続き必要です。

- ①加給年金を受けている方⇒『生計維持確認届』※1
- ②障害の程度の確認が必要な方⇒『診断書』※1
- ③障害基礎年金のうち20歳前障害の受給権者の方⇒『所得状況届(現況届)』※2

※1 提出が必要な届出は、日本年金機構から受給者の方々に直接送付されますので、提出期限までに必ず返送してください。

※2 所得状況の確認を要する方に送付されますので、7月31日(日)までに返送してください。

#### ■問い合わせ

大田原年金事務所総合相談室

TEL (22) 6311

市国保年金課国民年金係

TEL (23) 8928



### ◇住所や年金の受取場所を変えるとき

年金は、希望した金融機関や郵便局などで支払われます。

住所が変わらない場合、年金の受取先だけを変更するのはご遠慮ください。受取先をむやみに変更しますと、年金の支払日に受けられないことにもなりかねません。

やむをえず変更する場合は『年金受給権者住所・支払機関変更届』に所定の事項を記入し、変更先の金融機関などで証明を受け、大田原年金事務所に提出してください。

住所が変わるときは、変更先の年金事務所で手続きをしてください。

### ◇年金証書をなくしたときなど

『年金証書』を汚したり、紛失したときは、『年金証書再交付申請書』を年金事務所に提出して、『年金証書』の再交付を受けてください。

『年金証書』は年金を受ける権利のあることを証明するものです。

各種の届出や年金相談のときに必要になりますので、大切に保管しておきましょう。

## 子育て支援情報

<7月15日(金)~8月15日(月)>

#### ■問い合わせ

こども課子育て支援係

TEL (23) 8932

#### 子育てサロン

★開設時間 9:00~12:00

赤ちゃんから就園前までのお子さんと保護者の交流の場です。

子育てサロン かねだ (金田北地区公民館)	開設日	火曜日
子育てサロンのぞき (うすばアットホーム)	開設日	木曜日 ★休館日 7/21・28 8/4・11
子育てサロン かわにし (川西高齢者ほほえみセンター)	開設日	月・水曜日 ★休館日 7/18

#### つどいの広場

★開設時間 9:00~14:00

就園前のお子さんと保護者が交流を回りながら育児相談などを行うための場です。

つどいの広場 県北体育館 (県北体育館幼児体育室)	開設日	火・木・金・第2土曜日 ★休館日 7/19 8/9
つどいの広場 さくやま (旧さくやま保育園)	開設日	月・水・金・第4土曜日 ★休館日 7/18

#### 子育て支援センター

9:00~12:00

★開設時間 13:00~16:00

親子交流の場の提供や子育ての悩みに関する相談・適切なアドバイスを行います。  
※電話相談も受け付けております。

すみよし子育て支援センター (子育てプラザ館)	TEL (23) 8728	開設日 毎週 月~金曜日 ★休館日 7/18
しんとみ子育て支援センター (しんとみ保育園)	TEL (22) 5577	
ゆづかみ子育て支援センター (ゆづかみ保育園)	TEL (98) 3881	
くろばね子育て支援センター (くろばね保育園)	TEL (59) 1077	



【お願い】施設の利用にあたっては、ケガや事故防止のため、お子さんから目を離さないようお願いいたします。

- 募集人員
- かねだ保育園
- のぞき保育園
- くろばね保育園

2名 2名 2名



### 臨時保育士募集

## 子育て

- 応募資格  
保育士の資格をお持ちの方
- 賃金  
日給8,000円
- 勤務時間  
午前8時30分~午後5時15分(勤務時間については、保育園により変則勤務となる場合があります。)
- 問い合わせ  
こども課保育係  
TEL (23) 8769

## 8月は児童扶養手当の 現況届提出月です

児童扶養手当受給資格者の方々は、毎年8月に現況届手続きが必要です。引き続き児童扶養手当を受給するために大切な手続きですので、必ずお手続きください。

### 受付期間および会場

受付期間	時間	受付会場
8月4日(木)	午前9時～ 午後4時	黒羽・川西地区公民館(黒羽支所2階)第1会議室
8月8日(月)～ 8月11日(木)	午前9時～ 午後5時	市庁舎東別館1階会議室(国保年金課となり)

※上記期間後はこども課窓口(市庁舎東別館2階)にて受け付けします。  
※湯津上支所での受け付けは行いません。

### 持参するもの

健康保険証(受給者および児童のもの)など

※なお該当する方には通知を差し上げます。

### 問い合わせ

こども課子育て支援係  
(市役所東別館2階)

TEL (23) 89332



## 税

### あなたの税が未来を拓く 市町村税徴収強化月間 2011夏

市では、栃木県と協働により、納税の公平と税収の確保を図るため、7月から8月を「市町村税徴収強化月間2011夏」として、徴収の強化に取り組んでいます。

平成19年度から三位一体の改革により国からの補助や負担金が削減され、その分が住民税(地方税)に移し替えられました。しかし、財源ではなく税源の移譲ですので、住民税の収納率が低いと、大田原市の予算は少なくなってしまう。(※住民税が増えた分、所得税は減っています。)

このことは、市の予算に占める住民税の割合が、大きくなったことを意味します。

税収が確保できない場合、予定していた事業が行えなくなり、必要な住民サービスの提供に支障をきたすこととなります。

### 一人ひとりが大田原市を支えます

これからは、市民の皆さん一人ひとりが、これまで以上に重要な役割を担うこととなります。国ではなく、納税者である皆さんが自分たちの市を支えていくことになるのです。

### 自主的な納付をお願いします

期限を過ぎても納付がない場合は財産の滞納処分(差押・公売など)をしなければなりません。差押財産の調査のため、滞納者の住居や事業所の搜索、自動車の差押のためのタイヤロックをすることもあります。滞納処分をされないように、皆さんの自主的な納付をお願いします。

### 税収確保に向けた市の取り組み

○**納税相談** 市税などを納期限内に納めることが困難な方の相談を受け付けています。

○**納税催告** 納期限を過ぎても納付がない方に対し、督促状・催告書などを送付、電話催告、勤務先訪問を行います。

○**財産調査** 官公署、金融機関、保険会社、通信機関などに対して滞納者の財産を調査します。

○**給与調査** 滞納者の給与を差し押さえるため、勤務先に対し給与調査を行います。

○**差押処分** 不動産・預貯金や生命保険、給与のほか、自動車などの差押を行います。差押後も納付されない場合、差押財産の公売・取立を行います。

### 【納税・滞納Q&A】

A1Q1 『借金があるから税金が払えません』  
関係法令によって、税金は全ての債務(借金含む)に優先すると定めてあります。個人債務より税金

が優先されます。

Q2 『いきなり差し押えられた、あんまりではないか』  
A2 税は納期内納付が大原則です。関係法令には、督促状発送日から10日を経過した日までに完納しない時は「差し押えなければならぬ」と明示してあります。

Q3 『個人の財産を勝手に調べて差押された。プライバシーの侵害ではないか?』  
A3 税金を滞納すると、国税徴収法・地方税法に基づき財産すべてに対する調査権限が発生します。この権限により調査を受けた金融機関、保険会社、勤務先等の関係機関は、協力しなければなりません。また、財産の調査は、個人情報保護法に一切抵触しません。

A4Q4 『差押の前に自宅訪問はしないの?』  
A4 差押などをするにあたり、自宅訪問して納税を催告する行政サービスは原則として行いません。差押などが行われるまでには、必ず事前に督促状などの通知が送付されています。

A5Q5 『小額滞納でも差押はするの?』  
A5 金額の大小に関わらず差押等を行います。「小額の滞納だから差し押えられないはず…」といった考えはお止めください。

### 問い合わせ

収納対策課徴収対策係

TEL (23) 8703



## 教育・文化・教養

## 「第21回生涯学習フォーラム」の企画運営に参加しませんか

市教育委員会では、住民が積極的に参加し、生涯学習を広く推進するため「第20回生涯学習フォーラム」を12月4日(日)に開催します。

企画委員として、大田原市の生涯学習や地域づくりのイベントについて、企画運営に参加してみませんか。次のとおり募集しますので、ぜひご参加ください。

## ●応募資格

市内在住または通勤・通学している18歳以上の方

## ●募集人員 20名程度

## ●主な役割

フォーラムの内容の企画・検討・運営

## ●応募締切 8月10日(水)

## ●問い合わせ

生涯学習課生涯学習係  
TEL (08) 71115

## 「水生生物教室」参加者募集

## ●日時

8月9日(火) 午前9時～正午  
(小雨実施)

## ●集合場所

大田原市勤労者総合福祉センター

## ●講師

(財)栃木県環境技術協会職員

## ●募集人員 親子20名程度

## ●持参するもの

長靴、帽子、筆記用具、雨具など

## ●申込方法

7月29日(金)までに電話で申し込み。

## ●申し込み先・問い合わせ

生活環境課環境政策係  
TEL (23) 8706

## 「ジュニア知事さん」作品募集

## ●対象

県内の小学4・5・6年生

## ●募集内容

「もし私が知事になったらこんなことをしてみたい」を基本テーマとした、ふるさと「とちぎ」への楽しい夢や希望

## ●応募期間

7月1日(金)～9月7日(水)

## ●※当日消印有効

## ●応募方法

400字詰め原稿用紙1枚に提案をまとめ、余白に題、裏面に名前(ふりがな)・学校名・学年・性別・住所・電話番号を記入のうえ、県広報課まで送付

## ●申し込み・問い合わせ

県広報課広聴担当

〒320-8501

宇都宮市埜田1-1-20

TEL 028(623)2158



## ふれあいの丘天文館 イベント

ふれあいの丘天文館では、下記の日程で夏休みのイベントを行ないます。奮ってご参加ください。

## ■イベント名

## ◆工作教室(手作りで望遠鏡を作ろう)

日時 8月7日(日)  
午後2時～3時  
場所 大田原市ふれあいの丘天文館  
募集人数 20名  
参加費 大人300円、小中学生100円  
(入館料として)  
対象者 小学4年生以上

## ◆流れ星を見よう(ペルセウス座流星群)

日時 8月13日(土)  
午後7時30分～午後9時30分  
場所 大田原市ふれあいの丘  
ホテル研修室A  
募集人数 60名  
参加費 無料(時間内に天文館を利用したい人は別途入館料が必要です。)

対象者 一般

## ◆工作教室(小惑星探査機「はやぶさ」をつくろう)

日時 8月14日(日)  
午後2時～3時  
場所 大田原市ふれあいの丘天文館  
募集人数 30名  
参加費 大人300円、小中学生100円  
(入館料として)  
対象者 小学4年生以上

## ●予約受付日時

7月22日(金)  
午前9時～午後9時

## ●申込方法

天文館まで、直接または電話で申し込み。  
※駐車場は、ふれあいの丘共用駐車場をご利用ください。  
※小学生以下は保護者同伴とします。

## ■問い合わせ

ふれあいの丘天文館 TEL (28) 3254

# 産業

## 危険物取扱者保安講習会

●日 時 8月25日(木)

●給油取扱所講習

午前9時30分～午後0時30分

●一般(その他)講習

午後1時30分～4時30分

●場 所 金田北地区公民館(市野沢1988-1)

●講習区分

●給油取扱所講習

●給油取扱所に従事する方

●一般(その他)講習

●給油取扱所以外の施設に従事する方

●講習科目・時間

●危険物関係法令に関する事項

1時間

●危険物の火災予防などに関する事項

2時間

●対象者

●危険物の製造所、貯蔵所または取扱所において、現に危険物の取扱作業に従事している危険物取扱者。

●継続して危険物取扱作業に従事している方は、免状の交付を受けた日からまたは前回講習を受けた日から3年以内ごとにこの講習を受けなければなりません。

●免状の交付または前回講習を受けた日から3年以上経過して、新たに危険物の取扱作業に従事す

ることになった方は、従事することとなった日から1年以内はこの講習を受けなければなりません。

●危険物取扱者免状の所有者で、現に危険物の取扱作業に従事している方は、保安講習を受講しなければならぬ法律上の義務があります。

●定員 各100人

●受講手数料

4700円(栃木県収入証紙)

●受付期間

8月2日(火)～9日(火)土・日曜を除く午前8時30分～午後5時15分

●受付場所

大田原地区広域消防組合 消防本部予防課

●受付時に危険物取扱者免状の確認を行いますので、必ず持参ください。

●受講申請書および講習会案内などは、消防本部予防課・消防署・各分署で配布しています。

●問い合わせ

(社)栃木県危険物保安協会連合会

TEL 028(622)0438

大田原地区広域消防組合

消防本部予防課

TEL (22)3016

## 知っていますか? 建設業退職共済制度

建設業退職共済(建退共)制度とは、建設業事業主が加入することで、建設現場で働く人たちに、働いた日数

に応じて、退職時に建設業退職共済から退職金が支払われる制度です。

●加入できる事業主

建設業を営むすべての事業主

●対象となる労働者

建設業の現場で働く人

●掛金 月額310円

●詳細はホームページをご覧ください。

●問い合わせ

建退共栃木県支部

TEL 028(639)2611

http://www.kentaiyo.

taisyokukin.go.jp

## 自衛官募集案内

●募集種目 自衛官候補生、一般曹候補生、航空学生

《自衛官候補生》

任期制自衛官に任官する前に、自衛官として必要な基礎的教育訓練に専念する制度で、所要の教育を経て、3か月後に2等陸・海・空士(任期制自衛官)に任用。

《一般曹候補生》

陸上・海上・航空自衛隊の曹となる自衛官を養成する制度で、入隊後2年9月以降、選考により3曹へ昇任。

《航空学生》

海上・航空自衛隊のパイロットなどを養成する制度で、学生宿舎で団体生活を送りながら2年間の基礎教育を受け、続いて飛行訓練を

●募集内容  
中心としたそれぞれの段階の操縦課程に進みます。

募集種目		応募資格	試験日	試験会場	受付期間
自衛官候補生	男子	日本国籍を有する18歳～27歳未満の方	受付時に連絡	宇都宮駐屯地または北宇都宮駐屯地	8月1日(月)～9月9日(金)
	女子		9月25日(日)～26日(月)の間の1日	宇都宮駐屯地	
一般曹候補生(男女)			9月17日(土)	大田原市	
航空学生(男女)		日本国籍を有する高卒(見込含む)21歳未満の方	9月23日(金)	自衛隊栃木地方協力本部(宇都宮市)	

●申し込み・問い合わせ

自衛隊大田原地域事務所  
TEL (22)2940



## 刑務官募集

### ●受験資格

昭和57年4月2日から平成6年4月1日生まれの男子および女子。

### ●職務内容

刑務所・少年刑務所または拘留所に勤務し、被収容者に対し日常生活の指導・職業訓練指導・集会やクラブ活動の指導・悩みごとに対する助言指導を行うとともに、施設の保安警備の任に当たる。

### ●試験日

第1次試験

9月18日(日)

第2次試験

10月14日(金)・15日(土)

### ●申込用紙請求

黒羽刑務所庶務課窓口へ直接請求、または封筒の表の左に「刑務請求」と朱書きし、140円切手を貼った返信用封筒(角型2号)を同封して郵便で請求。

### ●申込期間

7月19日(火)～8月2日(火)

※受験申込書の提出は、できるだけ郵送(簡易書留)をお願いします。(8月2日消印有効)

### ■請求・申込先・問い合わせ

黒羽刑務所庶務課人事係

〒324-0293

大田原市寒井1466-2

TEL (54) 1191

## イノシシ防護柵設置に補助金を交付します

市イノシシ被害対策連絡協議会では、イノシシによる農作物の被害防止のため、イノシシ防護柵の資材購入に対する補助を行っています。

### ●対象者

黒羽、両郷、須賀川地区における農作物の生産者

※個人で申請することもできますが、集落単位や複数名で申請することもできます。

### ●対象要件

平成23年度にイノシシ防護柵(電気柵、トタン板、ワイヤーメッシュなど)を新規に購入して、設置する場合

### ●申請方法

農林整備課または黒羽支所総合窓口課に備え付けの申請書に必要事項を記入し、次の書類を添えて提出してください。

- ・防護柵資材の見積書(写し)
- ・設置箇所を記した図面

### ●補助金の額

資材購入費の3分の2(千円未満切り捨て)

※取付・設置費を除く

### ■問い合わせ

農林整備課林業振興係

TEL (23) 8126

黒羽支所総合窓口課市民生活係

TEL (54) 1112



## 職業訓練センター平成23年度受講生募集

- 定員 1講座につき20名(先着順)
- 申込方法 各講座開講日の2週間前までに、職業訓練センターに申込書を直接またはFAXでお申し込みください。(電話は予約のみとなります。)申し込みは随時受け付けていますが、定員になり次第、締め切らせていただきます。
- 申込受付時間 午前9時～午後5時(日曜日、月曜日、祝日・休日を除く)
- 募集内容 (中小企業従業員および地域住民の方を対象にした講座)



講座名	受講料	開催曜日	実施予定日時	講座内容
ワード応用(土曜)	9,000円	毎週土曜日 全6回	8/20(土)～9/24(土) 9:30～12:00	図形を使った応用的な文書作成などを学習し、ワードを使いこなします。
エクセル応用(土曜)	9,000円	毎週土曜日 全6回	8/20(土)～9/24(土) 13:00～15:30	実用的な関数の使い方やグラフ作成など、仕事に必要なスキルをマスターします。
ワード実践(平日夜間)	9,000円	毎週火・木曜日 全6回	9/27(火)～10/18(火) 18:30～21:00	仕事に活かせる、便利なワードの活用方法を身につけます。
エクセル実践(平日夜間)	9,000円	毎週火・木曜日 全6回	10/20(木)～11/10(木) 18:30～21:00	エクセルのマクロを使って、複雑な作業を自動化するテクニックを身につけます。
パワーポイント入門(土曜)	3,000円	毎週土曜日 全2回	10/1(土)・10/8(土) 13:00～15:30	パワーポイント2007の基本操作から、簡単な活用法まで学びます。
パワーポイント実践(平日夜間)	6,000円	毎週火・木曜日 全4回	11/15(火)～11/24(木) 18:30～21:00	仕事で使う方のパワーポイントの実践編。
デジカメ・スキャナー入門(土曜)	6,000円	毎週土曜日 全4回	10/1(土)～10/22(土) 9:30～12:00	デジタルカメラの撮影方法や、実際に撮影したデジカメ写真の編集、基本的な整理活用法を学びます。
Photoshop実践(土曜)	3,000円	土曜日 全1回	10/29(土) 9:30～15:30	Photoshop Elementsを使った画像の活用法を学びます。



### ■申し込み・問い合わせ

大田原地域職業訓練センター TEL (23) 4500 FAX (20) 2121



# 図書館だより

\*図書館のホームページ上で、蔵書の予約ができます。事前に図書館カウンターでパスワードの登録申請をしてください。

■ <http://www.city.ohatawara.tochigi.jp/9,421,36,148.html>

**大田原図書館**  
TEL (23) 4560

開館時間 平日 8:30~18:30  
土日祝 8:30~17:30

## 大田原図書館からのお知らせ

9月30日(金)までの間、開館時間が1時間早くなりました。  
※黒羽図書館・湯津上図書館の開館時間は変わりません。

### ♪ピノキオおはなし会♪

- 日 時 8月7日(日)  
14日(日)  
21日(日)  
午後2時~3時
- 会場 大田原図書館1階 児童クラブ室
- 出演 ピノキオおはなし会のみなさん
- 内容 絵本の読み聞かせ  
紙しばい・工作 など



### ♪子どものつどい♪

- 日 時 8月13日(土)  
午後2時~3時
- 会場 大田原図書館1階 児童クラブ室
- 出演 ガールスカウトのみなさん
- 内容 ブックトーク  
紙しばい・工作 など



## ありがとうございました

6月14日、図書館への寄付として、日之出水道機器株式会社栃木工場の百目鬼(どうめき)光工場長から津久井市長に寄付金50万円の目録が手渡されました。

同社からの寄付は、昭和63年度から今年度にかけて19回行われており、総額1,450万円の寄付をいただいております。

寄付金は、書籍や視聴覚資料の購入に有効活用させていただきます。

ありがとうございました。

**黒羽図書館**  
TEL (59) 0855

開館時間 平日 9:30~18:30  
土日祝 9:30~17:30

8月のコアラおはなし会はお休みです。

### ♪わくわく折り紙教室♪

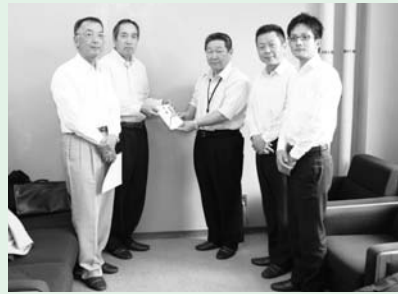
すいかとクワガタ虫でうちわをかざろう!!  
夏休みの工作にいかがですか?

- 日 時 7月30日(土) 午前10時~11時30分
- 会場 黒羽図書館2階 視聴覚室
- 講師 小野純子先生
- 定員 25名
- 対象 小学生以上  
(保護者同伴の場合、未就学児でも可)
- 参加費 200円
- 持ち物 はさみ・のり
- 申込方法 電話または黒羽図書館カウンターにて受け付けいたします。



### ♪アロマでバスフィズ(入浴剤)を作ろう♪

- 日 時 7月23日(土) 午後2時~4時
- 会場 黒羽図書館2階 視聴覚室
- 講師 あくつ みなこ先生
- 定員 20名
- 対象 親子・学生・一般  
(※妊婦、心臓疾患、てんかんを持った方はご遠慮ください)
- 参加費 1人100円
- 申込方法 電話または黒羽図書館カウンターにて受け付けいたします。



百目鬼工場長から目録を受け取る津久井市長

## 8月の図書館カレンダー

★大田原図書館  
★湯津上庁舎図書室

日	月	火	水	木	金	土
1	2	3	4	5	6	
7	8	9	10	11	12	13
14	15	16	17	18	19	20
21	22	23	24	25	26	27
28	29	30	31			

★黒羽図書館

日	月	火	水	木	金	土
1	2	3	4	5	6	
7	8	9	10	11	12	13
14	15	16	17	18	19	20
21	22	23	24	25	26	27
28	29	30	31			

**湯津上庁舎図書室**  
TEL (98) 7037

開館時間 平日 9:00~17:00  
土日祝 9:00~17:00

6月の統計	種別	入館者 (1日平均)	個人貸出利用者数 (1日平均)	貸出点数	
	施設区分			本	CD・ビデオ
	大田原	16,825人 (623人)	6,761人 (250人)	29,645冊	5,550点
	黒羽	4,143人 (153人)	1,508人 (56人)	6,169冊	1,525点
湯津上	1,262人 (47人)	132人 (5人)	354冊	65点	



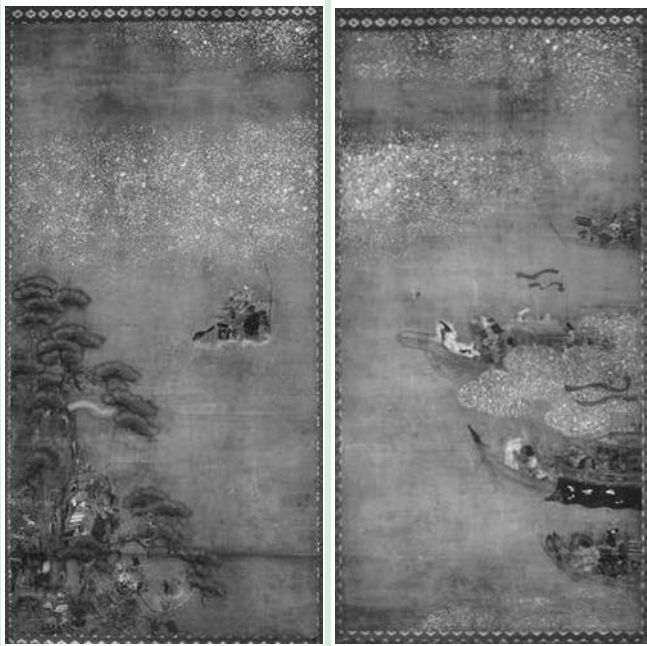
# 那須与一伝承館通信〈第6回〉

## ○屋島合戦図

今回は那須与一伝承館が収蔵する資料の中から、屋島合戦図を紹介いたします。

屋島合戦図は、那須家に伝来した屋島の戦いにおける那須与一宗隆（宗高）の活躍を描いたものです。二本の掛軸からなり、左幅に弓を構える与一を、右幅に扇の的を掲げる小船と平氏の軍船を描いています。作者は不明ですが、作品の状態などから、江戸時代中頃のものかと思われれます。

屋島の戦いとは、元暦二年（文治元年・一一八五）二月に讃岐国屋島（現在の香川県高松市）で行われた源平の戦いです。現在の一ノ谷（現在の兵庫県神戸市）での敗戦後、平宗盛は安徳天皇を奉じて屋島に立て籠もりまし



左幅

右幅

屋島合戦図（二幅）

たが、源義経に攻められて瀬戸内海を敗走しました。この戦いで、与一は見事に扇の的を射落として、一躍その名を知られることになったのです。

したがってこの絵は与一の武功を伝えるために、那須家が描かせた掛軸だったのではないのでしょうか。実に、那須家の人々の誇らしい気持ち伝わってくる逸品です。

### ■問い合わせ

那須与一伝承館

TEL (20) 0220

## 彫刻

### 市内で作られた作品とその作者

## 周遊 13

このコーナーは、「那須野が原国際彫刻シンポジウム」で公開制作、設置された作品とその作者を連載で紹介いたします。

この作品は、ふれあいの丘の芝生広場の西側に並ぶ彫刻群のうち、南側の大駐車場に最も近い位置にある作品です。



### 記憶された地・在から —地殻について—

おおつか 道男 (愛知県) 1998年

作者は、この作品の制作を通して「地球の皮膚とでもいうような地殻」について考えてみたといいます。宇宙や地球は美しいと感じているのに、自分の足元にある「大地について

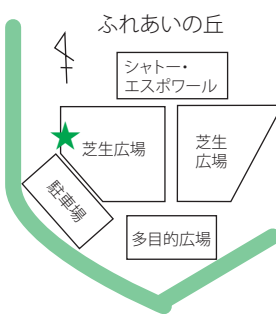
は、あまりにも無知であった」ことを知ります。平らに磨かれた天辺の一方が高く盛り上がり荒削りの石の面が顔をのぞかせている様は、足元で人知れずうごめく「隆起と沈降」を意図したものでしょうか。東日本大震災に揺れる今日の日本の有様を物語るような作品ともいえます。



大塚 道男 氏

作者の大塚道男氏は、1954年に東京都に生まれ、現在は愛知県立美術大学の教授。本シンポジウム参加後も個展や各地のシンポジウムに積極的に参加し、近年は国立新美術館で行われた「国展」にも出展されています。

### 設置場所案内図(★印)



### ■問い合わせ

文化振興課文化振興係 TEL (23) 8718

# 那須野が原ハーモニーホール これからの 催し物のご案内

## 《公演チケット発売情報》

友の会優先電話予約 7月28日(木) 午前9時～  
 ※電話予約のみ受け付けます。窓口での予約は行いません。  
 チケット発売日 7月30日(土) 午前9時～  
 一般電話予約 8月1日(月) 午前9時～

## ●映画「別れの曲」&長富彩ピアノ・リサイタル

“ピアノの詩人”ショパンの愛と青春を描いた音楽映画の傑作！

日時・会場

10月10日(月・祝)

小ホール

1回目 午前10時開演

2回目 午後2時開演

チケット 大人 1,000円  
 全席指定 (友の会 900円)  
 学生 500円



長富 彩

## ●劇団らくりん座公演「お面売りと山賊」

二人の山賊にお金を盗られたお面売りの少女が、知恵と勇気で山賊たちをこらしめる楽しいゆかいな物語です。

日時・会場

10月29日(土)

午後2時開演

小ホール

チケット  
 全席自由

大人 1,800円(友の会 1,700円)  
 4歳～中学生 900円



劇団らくりん座

## 《公演チケット発売情報》

友の会優先電話予約 8月25日(木) 午前9時～  
 ※電話予約のみ受け付けます。窓口での予約は行いません。  
 チケット発売日 8月27日(土) 午前9時～  
 一般電話予約 8月29日(月) 午前9時～

## ●MALTAスペシャル・ライブ

サクソ奏者マルタによるコンサート。ジャズ、フュージョン、ポップスなどを中心に年齢に関係なく楽しめる催し物。特別ゲストに森口博子を迎え、会場を盛り上げます。

日時・会場

11月27日(日)

午後3時開演/大ホール

チケット 大人 4,500円(友の会 4,100円)  
 全席自由 学生 2,500円



MALTA



森口博子

## チケット好評発売中!

## ●クラシック・サマーシリーズ① プラス・ファンタジスタ金管アンサンブル ～清流をプラスにのせて～

日時・会場 8月27日(土)/大ホール

午後2時 公開クリニック

午後3時 コンサート

チケット 大人 1,300円(友の会 1,200円)  
 全席指定 学生 500円

### ●共演

大田原市立  
 湯津上中学校  
 ブラスバンド部



プラス・ファンタジスタ  
 金管アンサンブル

※入場は就学児以上とさせていただきます。

## ●劇団わらび座ミュージカル 北の耀星「アテルイ」

和太鼓による壮大な響き、民族舞踊と殺陣、ダンスが融合した舞踏…わらび座ミュージカルの最高峰!

日時・会場 10月8日(土)

午後2時開演/小ホール

チケット 大人 4,000円(友の会 3,600円)  
 全席指定 学生 2,000円

※入場は就学児以上とさせていただきます。



劇団わらび座

## ハーモニーホール展新規出品者募集

来年1月に開催する「第7回ハーモニーホール展」に新たに出品を希望する方を募集いたします。

●開催日 平成24年1月14日(土)～22日(日)

●会場 那須野が原ハーモニーホール  
 第1、2ギャラリー

●募集部門 日本画、洋画、版画、書、彫刻、工芸の6部門

●対象者 高校生以上で栃木県在住の方

●出品点数・出品料 1人1点 無料

●申込期間 8月31日(水)

●申込書類 新規出品申込書、作品詳細、作品写真

●注意事項 展示作品の審査を行います。作品によっては展示されない場合もありますのでご了承ください。

※詳しくはホールまでお問い合わせください。

■問い合わせ 那須野が原ハーモニーホール ☎(24)0880  
 大田原市本町1-2703-6 (9:00～17:00) 🌐http://www.nasu-hh.com/





6月3日 芭蕉ウィークイベント  
『大田原の史跡散策バスツアー』  
(かさね橋ほか)

市観光協会と那須与一伝承館館長のガイドにより行われ、35名が参加。今回は大田原地区内の史跡を中心に、おくのほそ道の句に登場する少女「かさね」の名にちなんで名づけられた野崎地区のかさね橋や親園地区の滝沢神社、佐久山地区の正浄寺・実相院などを巡りました。



6月5日 スポレク祭記念植樹  
(県北体育館)

11月に本県で開催される第24回全国スポーツ・レクリエーション祭「スポレク”エコとちぎ”2011」を前に、祭典の開催を記念するとともに、環境へ配慮する意識の向上を図るため、ハナミズキの記念植樹を行いました。本市は、11月6、7日に開催される「男女混合綱引大会」の会場地となっています。



6月4日～12日 第16回原野展  
(那須野が原ハーモニーホール)

市内在住で国の重要無形文化財保持者、勝城蒼鳳さんの作品をはじめとして県北地域に在住の作家44名の作品59点が展示されました。東日本大震災復興支援として作家の小品即売も実施され、9日間で市内外から1459名が会場を訪れました。



6月12日 シンビジュウム植え替え講習会  
(道の駅那須与一の郷 研修室)

市内でシンビジュウムを生産している花塚さんが、参加者の持ち寄った洋ランをひとつずつ植え替えながら、株分けの仕方や管理方法について丁寧に説明しました。種類により水やりの方法や好む温度なども違うため、日ごとの管理に役立てようと、参加者は熱心に耳を傾けていました。



5月24日 大野放牧場 入牧  
(湯津上 大野放牧場)

牛の育成を促進するため、大野放牧場に入牧が予定されている牛100頭のうち、乳牛21頭が入牧しました。例年よりも遅い入牧となったため、牛たちは牧場を心待ちにしていたかのように元気に駆け回っていました。

『広報おおたわら』に掲載の写真をご希望の方は秘書課広報広聴係 ☎(23)8700までご連絡ください。